



**УЧЕБНО-МЕТОДИЧЕСКИЙ ЦЕНТР
КРАЕВОГО КАЗЁННОГО УЧРЕЖДЕНИЯ
«УПРАВЛЕНИЕ АЛТАЙСКОГО КРАЯ ПО ДЕЛАМ ГРАЖДАНСКОЙ
ОБОРОНЫ, ЧРЕЗВЫЧАЙНЫМ СИТУАЦИЯМ
И ПОЖАРНОЙ БЕЗОПАСНОСТИ»
(УМЦ ККУ «УГОЧС и ПБ Алтайского края»)**

Модуль 1. Основы обеспечения ЗНТЧС и ведения ГО

Тема №7. Действия должностных лиц и органов управления ГО и РСЧС при введении различных режимов функционирования органов управления и сил, а также при получении сигналов о начале выполнения мероприятий по ГО

г. Барнаул
2022

ЛИТЕРАТУРА:

1. Федеральный закон Российской Федерации от 21.12.1994 №68-ФЗ «О защите населения и территорий от чрезвычайных ситуаций природного и техногенного характера».
2. Федеральный закон Российской Федерации от 12.02.1998 №28-ФЗ «О гражданской обороне».
3. Федеральный закон Российской Федерации от 31.05.1996 №61-ФЗ «Об обороне».
4. Указ Президента Российской Федерации от 11.07.2004 №868 «Вопросы Министерства РФ по делам гражданской обороны, чрезвычайным ситуациям и ликвидации последствий стихийных бедствий».
5. Указ Президента Российской Федерации от 20.12.2016 №696 «Об утверждении Основ государственной политики Российской Федерации в области гражданской обороны на период до 2030 года».
6. Постановление Правительства Российской Федерации от 26.11.2007 №804 «Об утверждении Положения о гражданской обороне в РФ».
7. Постановление Правительства Российской Федерации от 03.10.1998 №1149 «О порядке отнесения территорий к группам по гражданской обороне».
8. Постановление Правительства Российской Федерации от 10.07.1999 №782 «О создании (назначении) в организациях структурных подразделений (работников), уполномоченных на решение задач в области гражданской обороны».
9. Постановление Правительства Российской Федерации от 30.12.2003 №794 «О единой государственной системе предупреждения и ликвидации чрезвычайных ситуаций».
10. Приказ МЧС России от 14.11.2008 №687 «Об утверждении положения об организации и ведении гражданской обороны в муниципальных образованиях и организациях».
11. Приказ МЧС России от 23.05.2017 №230 «Об утверждении Положения об уполномоченных на решение задач в области гражданской

обороны структурных подразделениях (работниках) организаций».

12. Организация и ведение ГО и защиты населения и территорий от ЧС природного и техногенного характера. Учебное пособие. Под редакцией Г.Н. Кириллова, Москва, ИРБ, 2013.

13. Курс лекций и методические разработки по ГО и защите от ЧС для обучения работников организаций и других групп населения. Учебное пособие. Под общей редакцией Н.А. Крючкова. ИРБ. М., 2013.

ВВЕДЕНИЕ

Деятельность органов государственной власти и органов местного самоуправления в области предупреждения и ликвидации чрезвычайных ситуаций выделена в отдельное направление деятельности.

В России сформированы и утверждены Президентом Российской Федерации Основы государственной политики в области обеспечения безопасности населения Российской Федерации и защищенности критически важных и потенциально опасных объектов от угроз природного, техногенного характера и террористических актов, целями которых ставятся:

а) минимизация рисков чрезвычайных ситуаций природного, техногенного характера и террористических актов;

б) обеспечение гарантированного уровня безопасности личности, общества и государства в пределах научно обоснованных критериев приемлемого риска;

в) повышение уровня защищенности критически важных и потенциально опасных объектов от угроз различного характера;

г) создание условий для безопасности жизнедеятельности населения, устойчивого социально-экономического развития Российской Федерации и ее отдельных территорий.

Для достижения целей государственной политики в области обеспечения безопасности населения и защищенности критически важных и потенциально опасных объектов от угроз различного характера необходимо обеспечить концентрацию усилий и ресурсов на следующих приоритетных направлениях:

а) совершенствование нормативно-правовой базы;

б) развитие фундаментальной и прикладной науки, техники и технологий;

в) обеспечение эффективного функционирования и развития единой государственной системы предупреждения и ликвидации чрезвычайных ситуаций;

г) смягчение долговременных последствий радиационных аварий и катастроф;

д) развитие международного сотрудничества в данной области.

В целях реализации основных направлений государственной политики в настоящее время принят целый ряд федеральных законов, определяющих вопросы защиты населения и территорий от чрезвычайных ситуаций природного и техногенного характера.

В соответствии с положениями Федерального закона от 06.10.1999 №184-ФЗ «Об общих принципах организации законодательных (представительных) и исполнительных органов государственной власти субъектов Российской Федерации» к полномочиям органов государственной власти субъекта Российской Федерации по предметам совместного ведения, осуществляемым данными органами самостоятельно за счет средств бюджета субъекта Российской Федерации (за исключением субвенций из федерального бюджета), относится решение вопросов:

предупреждения чрезвычайных ситуаций межмуниципального и регионального характера, стихийных бедствий, эпидемий и ликвидации их последствий, реализации мероприятий, направленных на спасение жизни и сохранение здоровья людей при чрезвычайных ситуациях;

предупреждения ситуаций, которые могут привести к нарушению функционирования систем жизнеобеспечения населения, и ликвидации их последствий;

организации тушения пожаров силами Государственной противопожарной службы (за исключением лесных пожаров, пожаров в закрытых административно-территориальных образованиях, на объектах, входящих в утверждаемый Правительством Российской Федерации перечень объектов, критически важных для национальной безопасности страны, других

особо важных пожароопасных объектов, особо ценных объектов культурного наследия народов Российской Федерации, а также при проведении мероприятий федерального уровня с массовым сосредоточением людей);

организации и осуществления на межмуниципальном и региональном уровне мероприятий по защите населения и территории субъекта Российской Федерации.

Учитывая требования Федерального закона от 06.10.2003 №131-ФЗ «Об общих принципах организации местного самоуправления в Российской Федерации», на органы местного самоуправления возложены задачи и функции в области защиты населения и территорий от чрезвычайных ситуаций, обеспечения пожарной безопасности и безопасности людей на водных объектах, а также задачи по созданию, содержанию и организации деятельности аварийно-спасательных служб и аварийно-спасательных формирований, в каждом муниципальном образовании, что требует создания соответствующей нормативной и правовой базы, определяющей права, обязанности и ответственность участников правоотношений в муниципальных образованиях.

Однако нормативные и правовые акты, принятые на федеральном уровне, не могут эффективно действовать без создания соответствующей нормативной базы на уровне субъектов Российской Федерации, так как в соответствии с Конституцией Российской Федерации осуществление мер по борьбе с катастрофами, стихийными бедствиями, эпидемиями, ликвидация их последствий находятся в совместном ведении Российской Федерации и субъектов Российской Федерации.

К тому же, анализ аварий и катастроф за последних 20 лет показывает, что происходит накопление потенциальных опасностей природных и техногенных катастроф. Не стоит сбрасывать со счетов, что почти вся территория России расположена в зоне природных катаклизмов, сейсмоактивные зоны охватывают обширные районы Камчатки, Сахалина, Курил, Закавказья, Средней Азии, большие территории ежегодно

подтопляются в весенне-летний период, подвергаются лесным пожарам, ураганам и другим стихийным бедствиям.

Кроме того, в России достаточно высокая потенциальная аварийность размещенных по ее территории производств.

В 400 городах и населенных пунктах размещено более 20000 предприятий, использующих в производстве АХОВ.

Понятно, что риск возникновения ЧС полностью устранить невозможно. Трудно ограничить и их вероятные последствия до безопасного уровня.

Выход - прямая необходимость ориентироваться на мероприятия по защите населения и территорий с параллельным повышением устойчивости функционирования объектов экономики.

ПЕРВЫЙ УЧЕБНЫЙ ВОПРОС: Организации и порядок действия должностных лиц и органов управления, а также основные мероприятия, проводимые ими в режиме повседневной деятельности, при введении режима повышенной готовности или ЧС.

При угрозе возникновения ЧС органы управления оценивают сложившуюся обстановку, прогнозируют ее возможное развитие и готовят данные для принятия решения руководителями на проведение комплекса организационных, инженерно-технических и других мероприятий по предупреждению ЧС, или уменьшения ее воздействия на население, объекты экономики и окружающую природную среду.

На основе анализа обстановки и принятого руководителем решения, вносятся необходимые уточнения в **планы действий**.

Последовательность и сроки проведения мероприятий по подготовке органов управления и сил, привлекаемых к действиям в возможных очагах поражения, определяет начальник в своем решении.

Силы постоянной готовности и другие силы, предназначенные для привлечения к экстренным действиям, с получением распоряжения (сигнала), в установленные планом сроки, убывают в район ЧС.

Остальные с получением распоряжения приводят себя в готовность к выдвижению и предстоящим действиям, пополняют запасы материальных и других средств.

Органы управления проводят расчеты на выдвижение подчиненных им сил. При необходимости, подают заявки на железнодорожный (воздушный, морской, речной) транспорт. Определяют требуемое количество технических, транспортных, материальных средств, необходимых для проведения аварийно-спасательных и других неотложных работ.

Уточняют планы действий (взаимодействия), готовят командирам (начальникам) данные для принятия решения, доводят задачи до подчиненных, осуществляют планирование и обеспечивают устойчивое управление при выдвижении.

Непосредственную ответственность за безопасное функционирование подведомственных объектов экономики, организацию оповещения производственного персонала, территориальных органов управления ГОЧС и населения, проживающего в зонах ответственности объектов, об угрозе или возникновении аварий на производствах несут соответствующие министерства, ведомства, организации РФ и объекты экономики. Они отвечают за состояние и готовность своих дежурно-диспетчерских служб (ДДС), специальных формирований к действиям в условиях ЧС.

Территориальные органы РСЧС оказывают им необходимую помощь в организации ДДС, системы оповещения, в подготовке специальных и других формирований. Осуществляют совместно с ними контроль за готовностью органов управления и ведомственных сил к действиям при ЧС, а также оказывают необходимую им помощь путем выделения сил и средств территориальных органов.

При угрозе нападения противника по распоряжению старшего начальника органы управления и силы приводятся в полную готовность.

Полная готовность - такое состояние органов управления и сил, при котором они способны организованно в установленные сроки приступить к выполнению поставленных задач и успешно выполнить их в любых условиях обстановки.

Для органов управления и сил сроки приведения в готовность не должны превышать (при угрозе ЧС): в мирное время - 24 часа, военное время - 6 часов.

По решениям соответствующих руководителей организуется вывод в загородную зону, в заранее установленные районы расположения, органов управления и сил и органов управления и сил организаций, содержащихся в повышенной готовности, для подготовки загородной зоны к размещению эвакуируемого населения.

Одновременно приводятся в готовность органы управления и силы сельских районов, предназначенных для оказания помощи городскому району (объекту народного хозяйства).

С началом рассредоточения и эвакуации населения приводятся в готовность и выводятся в загородную зону остальные органы управления и силы для создания группировки сил гражданской обороны и РСЧС.

Ответственность за своевременное приведение органов управления и сил в готовность несет соответствующий руководитель.

Об угрозе нападения противника руководители органов управления и сил оповещаются структурным подразделением, уполномоченным на решение задач гражданской обороны организации, муниципального образования или вышестоящим органом управления ГОЧС.

В РСЧС установлено три режима функционирования.

При отсутствии угрозы возникновения чрезвычайной ситуации органы управления и силы РСЧС функционируют в режиме *повседневной деятельности*.

Решением руководителей федеральных органов исполнительной власти, органов исполнительной власти субъектов Российской Федерации, органов местного самоуправления и организаций, на территории которых могут возникнуть или возникли чрезвычайные ситуации, могут устанавливаться следующие режимы функционирования:

- режим повышенной готовности - при угрозе возникновения чрезвычайных ситуаций;
- режим чрезвычайной ситуации - при возникновении и ликвидации чрезвычайных ситуаций.

При введении соответствующего режима функционирования РСЧС определяются:

- обстоятельства, послужившие основанием для введения режима повышенной готовности или режима чрезвычайной ситуации;
- границы территории, на которой может возникнуть чрезвычайная ситуация, или границы зоны чрезвычайной ситуации;
- силы и средства, привлекаемые к проведению мероприятий по предупреждению и ликвидации чрезвычайной ситуации;

- перечень мер по обеспечению защиты населения от чрезвычайной ситуации или организации работ по ее ликвидации;
- должностные лица, ответственные за осуществление мероприятий по предупреждению чрезвычайной ситуации, или руководитель работ по ликвидации чрезвычайной ситуации.

Руководители федеральных органов исполнительной власти, органов исполнительной власти субъектов Российской Федерации, органов местного самоуправления и организаций должны информировать население через средства массовой информации и по иным каналам связи о введении на конкретной территории соответствующих режимов функционирования органов управления и сил единой системы, а также мерах по обеспечению безопасности населения.

При устранении обстоятельств, послуживших основанием для ведения на соответствующих территориях режима повышенной готовности или режима чрезвычайной ситуации, руководители федеральных органов исполнительной власти, органов исполнительной власти субъектов Российской Федерации, органов местного самоуправления и организаций отменяют установленные режимы функционирования органов управления и сил единой системы.

При угрозе возникновения или возникновении региональных и федеральных чрезвычайных ситуаций режимы функционирования органов управления и сил соответствующих подсистем единой системы устанавливаются решением Правительственной комиссии по предупреждению и ликвидации чрезвычайных ситуаций и обеспечению пожарной безопасности.

При введении режима повышенной готовности или чрезвычайной ситуации в зависимости от факторов, влияющих на безопасность жизнедеятельности населения и требующих принятия дополнительных мер по защите населения и территорий от чрезвычайной ситуации, в соответствии с пунктами 3 и 4 статьи 4.1 Федерального закона «О защите населения и

территорий от чрезвычайных ситуаций природного и техногенного характера» устанавливается один из следующих уровней реагирования на чрезвычайную ситуацию (далее - уровень реагирования):

- ✓ объектовый уровень реагирования;
- ✓ местный уровень реагирования;
- ✓ региональный (межмуниципальный) уровень реагирования;
- ✓ федеральный уровень реагирования;
- ✓ особый уровень реагирования.

При введении режима повышенной готовности или чрезвычайной ситуации, а также при установлении уровня реагирования для соответствующих органов управления и сил единой системы органов государственной власти или должностное лицо, определенные пунктами 3 и 4 статьи 4.1 Федерального закона «О защите населения и территорий от чрезвычайных ситуаций природного и техногенного характера», могут определять руководителя работ по ликвидации чрезвычайной ситуации и принимать дополнительные меры по защите населения и территорий от чрезвычайных ситуаций в соответствии с пунктом 5 указанной статьи.

Руководитель работ по ликвидации чрезвычайной ситуации готовит для органа государственной власти или должностного лица, указанных в пунктах 3 и 4 статьи 4.1 Федерального закона «О защите населения и территорий от чрезвычайных ситуаций природного и техногенного характера», предложения по принятию дополнительных мер, предусмотренных абзацем первым настоящего пункта.

Порядок реализации и отмены указанных дополнительных мер по защите населения и территорий от чрезвычайных ситуаций определяется Министерством Российской Федерации по делам гражданской обороны, чрезвычайным ситуациям и ликвидации последствий стихийных бедствий.

При отмене режима повышенной готовности или чрезвычайной ситуации, а также при устранении обстоятельств, послуживших основанием для установления уровня реагирования, органом государственной власти или

должностным лицом, определенными пунктами 3 и 4 статьи 4.1 Федерального закона «О защите населения и территорий от чрезвычайных ситуаций природного и техногенного характера», отменяются установленные уровни реагирования.

Режим повседневной деятельности РСЧС

Основными мероприятиями, осуществляемыми органами управления и силами единой системы, в режиме повседневной деятельности, являются:

- изучение состояния окружающей среды и прогнозирование чрезвычайных ситуаций;
- сбор, обработка и обмен в установленном порядке информацией в области защиты населения и территорий от чрезвычайных ситуаций и обеспечения пожарной безопасности;
- разработка и реализация целевых и научно-технических программ и мер по предупреждению чрезвычайных ситуаций и обеспечению пожарной безопасности;
- планирование действий органов управления и сил единой системы, организация подготовки и обеспечения их деятельности;
- подготовка населения к действиям в чрезвычайных ситуациях;
- пропаганда знаний в области защиты населения и территорий от чрезвычайных ситуаций и обеспечения пожарной безопасности;
- руководство созданием, размещением, хранением и восполнением резервов материальных ресурсов для ликвидации чрезвычайных ситуаций;
- проведение в пределах своих полномочий государственной экспертизы, надзора и контроля в области защиты населения и территорий от чрезвычайных ситуаций и обеспечения пожарной безопасности;
- осуществление в пределах своих полномочий необходимых видов страхования;
- проведение мероприятий по подготовке к эвакуации населения, материальных и культурных ценностей в безопасные районы, их размещению и возвращению соответственно в места постоянного проживания либо

хранения, а также по жизнеобеспечению населения в чрезвычайных ситуациях;

- ведение статистической отчетности о чрезвычайных ситуациях, участие в расследовании причин аварий и катастроф, а также выработке мер по устранению причин подобных аварий и катастроф.

Режим повышенной готовности РСЧС

Основными мероприятиями, осуществляемыми органами управления и силами единой системы, в режиме повышенной готовности, являются:

- усиление контроля над состоянием окружающей среды, прогнозирование возникновения чрезвычайных ситуаций и их последствий;

- введение при необходимости круглосуточного дежурства руководителей и должностных лиц органов управления и сил единой системы на стационарных пунктах управления;

- непрерывный сбор, обработка и передача органам управления и силам единой системы данных о прогнозируемых чрезвычайных ситуациях, информирование населения о приемах и способах защиты от них;

- принятие оперативных мер по предупреждению возникновения и развития чрезвычайных ситуаций, снижению размеров ущерба и потерь в случае их возникновения, а также повышению устойчивости и безопасности функционирования организаций в чрезвычайных ситуациях;

- уточнение планов действий (взаимодействия) по предупреждению и ликвидации чрезвычайных ситуаций и иных документов;

- приведение при необходимости сил и средств единой системы в готовность к реагированию на чрезвычайные ситуации, формирование оперативных групп и организация выдвижения их в предполагаемые районы действий;

- восполнение при необходимости резервов материальных ресурсов, созданных для ликвидации чрезвычайных ситуаций;

- проведение при необходимости заблаговременных эвакуационных мероприятий.

Режим чрезвычайной ситуации и чрезвычайное положение

Основными мероприятиями, осуществляемыми органами управления и силами единой системы, в режиме чрезвычайной ситуации являются:

- непрерывный контроль за состоянием окружающей среды, прогнозирование развития возникших чрезвычайных ситуаций и их последствий;
- оповещение руководителей федеральных органов исполнительной власти, органов исполнительной власти субъектов Российской Федерации, органов местного самоуправления и организаций, а также населения о возникших чрезвычайных ситуациях;
- проведение мероприятий по защите населения и территорий от чрезвычайных ситуаций, в том числе, в случае необходимости, экстренной эвакуации;
- организация работ по ликвидации чрезвычайных ситуаций и всестороннему обеспечению действий сил и средств единой системы, поддержанию общественного порядка в ходе их проведения, а также привлечению при необходимости в установленном порядке общественных организаций и населения к ликвидации возникших чрезвычайных ситуаций;
- непрерывный сбор, анализ и обмен информацией об обстановке в зоне чрезвычайной ситуации и в ходе проведения работ по ее ликвидации;
- организация и поддержание непрерывного взаимодействия федеральных органов исполнительной власти, органов исполнительной власти субъектов Российской Федерации, органов местного самоуправления и организаций по вопросам ликвидации чрезвычайных ситуаций и их последствий;
- проведение мероприятий по жизнеобеспечению населения в чрезвычайных ситуациях.

В особых случаях на всей территории страны или в ее отдельных местностях может вводиться **чрезвычайное положение** - особый правовой режим деятельности органов государственной власти, органов местного самоуправления, организаций, должностных лиц, общественных объединений, при котором допускаются отдельные временные ограничения прав и свобод граждан, организаций, общественных объединений, возложение на них дополнительных обязанностей (Федеральный конституционный закон от 30.05.2001 №3-ФКЗ «О чрезвычайном положении»).

Чрезвычайное положение применяется исключительно для обеспечения безопасности граждан и защиты конституционного строя России.

Некоторые обстоятельства, служащие основанием для введения этого правового статуса, связаны с вопросами природной и техногенной безопасности.

В случае введения чрезвычайного положения при попытках насильственного изменения конституционного строя страны, вооруженного мятежа, массовых беспорядков, террористических актах и других подобных обстоятельствах для органов управления и сил соответствующих подсистем РСЧС устанавливается режим повышенной готовности.

При обстоятельствах, связанных с чрезвычайными ситуациям природного и техногенного характера, обусловивших введение чрезвычайного положения, эти органы и силы единой системы переводятся в режим чрезвычайной ситуации.

В режиме чрезвычайного положения органы управления и силы единой системы функционируют с учетом особого правового режима деятельности органов государственной власти, органов местного самоуправления и организаций.

Действия органов управления в различных режимах функционирования

Органы управления в мирное время, в зависимости от обстановки, работают в режимах: повседневной деятельности, повышенной готовности и чрезвычайной ситуации.

Режимы их работы устанавливают соответствующие ОИВ субъектов РФ, местного самоуправления в зависимости от масштабов прогнозируемой или возникшей на их территории ЧС.

Основные мероприятия, осуществляемые комиссиями по предупреждению и ликвидации чрезвычайных ситуаций и обеспечению пожарной безопасности (далее - КЧС И ОПБ) и органами управления в режиме повседневной деятельности, являются:

- поддержание органов управления и сил РСЧС в готовности к экстренным действиям;
- разработка, своевременная корректировка и уточнение планов действий по предупреждению и ликвидации ЧС и других документов планирования, проверка их реальности в ходе проводимых учений, тренировок и занятий;
- изучение потенциально опасных объектов и районов возможных стихийных бедствий, прогнозирование ожидаемых потерь и разрушений при возникновении ЧС;
- организация постоянного наблюдения и контроля за состоянием окружающей природной среды, обстановкой на потенциально опасных объектах и на прилегающих к ним территориях;
- осуществление взаимного обмена информацией между вышестоящими, подчиненными, взаимодействующими и соседними органами управления;
- совершенствование подготовки органов управления, сил, средств и населения к действиям при ЧС, планирование и проведение командно-штабных, опытно-исследовательских и других учений и тренировок;

- планирование и выполнение целевых и научно-технических программ и мероприятий по предупреждению ЧС, обеспечению безопасности и защиты населения, сокращению возможных потерь и ущерба, повышению устойчивости функционирования промышленных объектов и отраслей экономики при возникновении ЧС;
- создание, восполнение и поддержание в готовности чрезвычайных резервных фондов финансовых, продовольственных, медицинских и материально-технических ресурсов;
- осуществление контроля над выполнением мероприятий по предупреждению и ликвидации ЧС;
- осуществление целевых видов страхования;
- своевременный доклад вышестоящим органам управления об угрозе или возникновении ЧС и проводимых мероприятиях.

Мероприятия, проводимые КЧС И ОПБ и органами управления при режиме повышенной готовности:

- приведение в готовность КЧС И ОПБ и органов управления, систем связи и оповещения, усиление дежурно-диспетчерской службы;
- введение усиленного режима работы с круглосуточным дежурством руководящего состава комиссий по ЧС и органов управления, дежурных смен;
- своевременное представление докладов вышестоящим органам управления, информирование подчиненных, взаимодействующих и соседей о сложившейся обстановке и возможном ее развитии;
- уточнение принятых решений и ранее разработанных планов;
- развертывание работы КЧС И ОПБ, органов управления и оперативных групп для выявления причин ухудшения обстановки в районе возможной ЧС и выработки предложений по ее нормализации;
- усиление наблюдения и контроля над состоянием окружающей природной среды, обстановкой на потенциально опасных объектах и прилегающих к ним территориях;

- прогнозирование возможного возникновения ЧС, ее последствий и масштабов;
- принятие мер по защите населения, окружающей природной среды и повышению устойчивого функционирования объектов экономики;
- приведение в готовность сил и средств, предназначенных для ликвидации угрозы возникновения ЧС, уточнение им задач и выдвижение, при необходимости, в район возможных действий;
- проверка готовности служб жизнеобеспечения населения к действиям в соответствии с прогнозируемой обстановкой;
- организация и контроль проведения подготовительных мер по возможной защите населения, снабжению средствами индивидуальной защиты и повышению устойчивости функционирования служб и объектов жизнеобеспечения.

Мероприятия, проводимые КЧС И ОПБ, органами управления в режиме чрезвычайной ситуации:

- выполнение мероприятий режима повышенной готовности, если они не проводились ранее;
- перевод органов управления, расположенных в районе бедствия, на круглосуточный режим работы;
- организация защиты населения;
- доклад вышестоящим органам управления об обстановке и проводимых мероприятиях, информирование подчиненных, взаимодействующих и соседей;
- выдвижение оперативных групп (если не выслались) в район ЧС для непосредственного руководства проведением аварийно-спасательных и других неотложных работ;
- выдвижение органов управления, сил РСЧС и других привлекаемых сил в район предстоящих действий;
- определение границ зоны ЧС;

- организация и руководство проведением аварийно-спасательных и других неотложных работ;
- организация мероприятий по обеспечению устойчивости функционирования отраслей и объектов экономики по первоочередному жизнеобеспечению пострадавшего населения;
- осуществление непрерывного контроля над состоянием окружающей природной среды в районах ЧС, за обстановкой на аварийных объектах и прилегающих к ним территорий;
- организация оценки масштабов ущерба.

Организация работы органов управления

КЧС и ОПБ и органы управления выполняют свои задачи в районах ЧС в соответствии с расчетом, по которому определяется состав оперативных и специальных групп, подготовленных к действиям в районах бедствия на создаваемых вспомогательных пунктах управления (ВПУ). Также производится распределение личного состава и по другим пунктам управления, которые занимаются ими при угрозе или с возникновением ЧС.

Состав рабочих групп определяется руководителями органов управления с учетом содержания и объема выполняемых задач, штатной структуры и обеспечения круглосуточной работы.

В органах управления и на их пунктах управления создаются рабочие группы:

- обобщения обстановки и подготовки предложений (планирования);
- направлений (на субъекты РФ, органы местного самоуправления, министерства, ведомства, органы военного командования и другие), информации,
- эвакуационная и другие группы.

В состав расчета пункта управления, как правило, также входят группы оперативного дежурства, спецсвязи, секретного делопроизводства и другие, обеспечивающие деятельность комиссий по ЧС и органов управления.

На *группу обобщения* обстановки и подготовки предложений (планирования) возлагается:

- сбор, анализ и оценка обстановки и ее отражение в центре управления;
- подготовка расчетов и предложений для принятия председателем комиссии по ЧС решения;
- разработка планирующих документов, проектов приказов, распоряжений.

Кроме того, группа осуществляет подготовку предложений и оформление уточненного решения на каждые очередные сутки проведения аварийно-спасательных и других неотложных работ.

Группа направлений создается для обеспечения управления подчиненными органами и силами РСЧС и другими силами, выделяемыми для ликвидации ЧС, а также для поддержания взаимодействия с органами военного командования (военными округами, флотами, гарнизонами) и другими взаимодействующими органами.

Группа направлений осуществляет:

- сбор, предварительный анализ, обобщение, оценку данных по обстановке в районах действий подчиненных сил и представление ее непосредственным и прямым начальникам;
- доведение подчиненным приказов, распоряжений и проверка их исполнения;
- контроль за прохождением сигналов оповещения; ведение рабочих карт, журналов учета обстановки; запись указаний председателя комиссии по ЧС и докладов, поступающих от подчиненных органов управления.

На *группу информации* возлагается:

- обработка и оценка всех видов поступающей информации и ведение ее учета;

- подготовка донесений об обстановке и принятых решениях в вышестоящие органы управления;
- доведение информации об обстановке расчету пункта управления, представителям служб ГО и взаимодействующих органов;
- изучение опыта проводимых мероприятий и доведение его подчиненным и взаимодействующим органам управления, а также решение других вопросов информационного обеспечения.

На *эвакотранспортную группу* возлагается:

- организация взаимодействия и поддержание связи с эвакуационными и транспортно-дорожными органами и службами по подготовке транспортных средств для осуществления эвакуоперевозок населения;
- сбор и обобщение данных по вопросам эвакуации и подготовка предложений председателю комиссии по ЧС по их проведению;
- осуществление контроля за проведением эвакуомероприятий и подготовка транспортных средств к осуществлению эвакуационных перевозок.

Представители (оперативные группы) функциональных подсистем и взаимодействующих органов управления, находящиеся на пункте управления комиссии по ЧС или ее оперативной группы, поддерживают постоянную связь с органами управления, которые они представляют.

Их задачами являются:

сбор, обобщение данных об обстановке в зоне (на объектах) действий представляемых ими служб (органов);

доведение до непосредственных начальников информации об обстановке и о распоряжениях, поступивших от вышестоящих органов управления, и выполнение других возникающих вопросов.

При угрозе возникновения ЧС оперативные группы КЧС И ОПБ всех уровней, высылаемые в районы опасности, выявляют причины ухудшения обстановки и вырабатывают предложения по предотвращению ЧС.

С возникновением ЧС оперативные группы определяют масштабы ЧС и прогнозируют ее развитие. Организуют и руководят проведением аварийно-спасательных и других неотложных работ, координируют и контролируют действия подчиненных и взаимодействующих органов управления по принятию ими экстренных мер по защите населения (эвакуация, оказание помощи пострадавшим и другие неотложные меры). Готовят предложения председателю комиссии по ЧС для принятия им решения, уточнения плана действий, применения сил и средств РСЧС, использования финансовых, продовольственных, медицинских, материально-технических и других ресурсов.

Непосредственное руководство работами по ликвидации ЧС оперативные группы вышестоящих органов управления осуществляют в тесном взаимодействии с органами исполнительной власти субъектов РФ, местного самоуправления и другими органами, развертываемыми в зоне ЧС.

Сбор данных обстановки и ее анализ и оценка

Важнейшей обязанностью органов управления является непрерывный сбор, анализ и обобщение данных по обстановке, ее оценка, подготовка выводов, предложений и своевременный их доклад председателю КЧС И ОПБ.

Для получения данных об обстановке используются:

- данные разведки всех видов;
- информация вышестоящих и взаимодействующих органов управления;
- доклады подчиненных органов управления, соединений и воинских частей, формирований ГО;
- донесения и сводки учреждений сети наблюдения и лабораторного контроля (СНЛК) и другие источники.

Органы управления должны быть постоянно готовы доложить председателям комиссий по ЧС данные обстановки, выводы и предложения по ним.

Основными данными обстановки являются:

в повседневных условиях:

✓ сведения о составе, готовности и возможностях органов управления и сил РСЧС, а также сил, привлекаемых к ликвидации ЧС по планам взаимодействия;

✓ сведения о накоплении и содержании фондов защитных сооружений и средств индивидуальной защиты населения;

✓ сведения о мероприятиях по повышению устойчивости функционирования отраслей и объектов экономики; об организации подготовки руководящего состава органов управления и сил РСЧС; об организации повседневной работы учреждений СНЛК по своевременному выявлению признаков и источников радиоактивного, химического, бактериологического (биологического) заражения и признаков угрозы возникновения стихийных бедствий;

при угрозе и возникновении ЧС:

✓ данные об обстановке в районах ЧС и прилегающих к ним территорий; о границах и характере образовавшихся опасных зон; об объемах и характере предстоящих аварийно-спасательных и других неотложных работ;

✓ данные о составе сил РСЧС, других привлекаемых сил, возможных вариантах их использования при ликвидации ЧС, о порядке приведения их в готовность и выдвижения в районы действий;

✓ о ходе проведения аварийно-спасательных и других неотложных работ;

✓ данные об обстановке по значению подразделяются на особо важные, важные и обычные.

Особо важные сведения (данные) докладываются немедленно старшему начальнику, остальные (обычные) - представляются в установленные сроки.

Поступившие данные анализируются, оцениваются, докладываются председателю комиссии по ЧС и вышестоящему органу управления, отражаются на рабочих картах, заносятся в журналы учета, фиксируются на магнитных носителях, вводятся в память ЭВМ.

В результате анализа и оценки обстановки орган управления делает по каждому ее элементу выводы, в которых определяются:

- ожидаемые последствия ЧС и как они могут повлиять на выполнение задач, какие действия необходимо предпринять;
 - требуемое количество сил и средств;
 - меры, которые необходимо принять немедленно и в последующем;
- задачи по уточнению и сбору дополнительных данных. На основе выводов из обстановки вырабатываются предложения по решению.

Действия органов управления и сил РСЧС при введении режима повышенной готовности

При угрозе возникновения ЧС органы управления оценивают сложившуюся обстановку, прогнозируют ее возможное развитие и готовят данные для принятия решения председателем комиссии по ЧС на проведение комплекса организационных, инженерно-технических и других мероприятий по предупреждению ЧС или уменьшения ее воздействия на население, объекты экономики и окружающую природную среду.

На основе анализа обстановки и принятого председателем комиссии по ЧС решения вносятся необходимые уточнения в планы действий.

Органы управления и силы РСЧС (Войска ГО РФ, различные аварийно-спасательные и другие формирования) частично или полностью приводятся в готовность и выполняют мероприятия, предусмотренные планом действий для данного режима функционирования.

Кроме того, органы управления:

- оценивают сложившуюся обстановку и возможные последствия при возникновении ЧС, прогнозируют ее развитие;

- уточняют задачи органам наблюдения и лабораторного контроля, общей и специальной разведки;
- проверяют готовность органов управления, оперативных групп, сил постоянной готовности и других сил, предназначенных к экстренным действиям, отдают необходимые распоряжения;
- при необходимости высылают оперативные группы в район ожидаемой ЧС для организации управления и проведения мероприятий по предотвращению ЧС или уменьшению возможного ущерба;
- уточняют вопросы взаимодействия, состав выделяемых сил, их укомплектованность, возможности, пункты дислокации, объекты, районы предстоящих действий;
- готовят предложения о создании группировки сил РСЧС в районе возможной ЧС, об организации управления и мер обеспечения;
- разрабатывают (уточняют) план сосредоточения сил в районе опасности, определяют маршруты их выдвижения, районы сосредоточения, сроки прибытия и готовности;
- организуют слаживание (при наличии времени) привлекаемых органов управления и сил к решению предстоящих задач путем проведения с ними специальных занятий и тренировок;
- докладывают вышестоящим органам управления об обстановке, принятом решении и проводимых мероприятиях.

Последовательность и сроки проведения мероприятий по подготовке органов управления и сил, привлекаемых к действиям в возможных очагах поражения, определяет председатель комиссии по ЧС в своем решении.

Силы РСЧС постоянной готовности и другие силы, предназначенные к экстренным действиям, с получением распоряжения (сигнала) в установленные планом сроки убывают в район ЧС.

Остальные силы РСЧС и другие, привлекаемые к ликвидации ЧС силы, с получением распоряжения приводят себя в готовность к выдвижению и предстоящим действиям, пополняют запасы материальных и других средств.

Органы управления, штабы воинских частей и соединений Войск ГО РФ, МО РФ, МВД РФ, специальных формирований министерств и ведомств РФ производят расчеты на выдвижение подчиненных им сил. При необходимости подают заявки на железнодорожный (воздушный, морской, речной) транспорт. Определяют требуемое количество технических, транспортных, материальных средств, необходимых для проведения аварийно-спасательных и других неотложных работ.

Уточняют планы действий (взаимодействия), готовят командирам (начальникам) данные для принятия решения, доводят задачи до подчиненных, осуществляют планирование и обеспечивают устойчивое управление при выдвижении.

Непосредственную ответственность за безопасное функционирование подведомственных объектов экономики, организацию оповещения производственного персонала, территориальных органов управления и населения, проживающего в зонах ответственности объектов, об угрозе или возникновении аварий на производствах несут соответствующие министерства, ведомства, организации РФ и объекты экономики. Они отвечают за состояние и готовность своих дежурно-диспетчерских служб (ДДС), специальных формирований к действиям в условиях ЧС.

Территориальные органы РСЧС оказывают им необходимую помощь в организации ДДС, системы оповещения, в подготовке специальных и других формирований. Осуществляют совместно с ними контроль за готовностью органов управления и ведомственных сил к действиям при ЧС, а также оказывают необходимую им помощь путем выделения сил и средств территориальных органов.

Действия органов управления при возникновении чрезвычайных ситуаций

С возникновением ЧС председатель комиссии по ЧС, в зависимости от сложившейся обстановки, вводит режим чрезвычайной ситуации и контролирует выполнение мероприятий, предусмотренных Планом действий.

Председатель КЧС И ОПБ при угрозе или возникновении ЧС свою работу начинает, как правило, в пункте постоянной дислокации, где на основе полученных данных об обстановке принимает предварительное решение и отдает распоряжения по развертыванию работы органов управления, приведению в готовность необходимых сил и проведению экстренных мер по защите населения и ликвидации ЧС.

В последующем, с прибытием в район ЧС, председатель КЧС И ОПБ уточняет обстановку, принимает окончательное решение и руководит проведением аварийно-спасательных и других неотложных работ. Его рабочим органом является комиссия по ЧС и ПБ (оперативная группа).

КЧС И ОПБ совместно с другими органами управления разрабатывает и докладывает председателю КЧС И ОПБ предложения по решению, которые включают:

- краткие выводы из оценки обстановки;
- объем предстоящих спасательных и других неотложных работ, очередность их проведения;
- состав имеющихся сил, предложения по их распределению и использованию;
- задачи создаваемым группировкам сил по направлениям их действий и объектам работ;
- порядок обеспечения проводимых мероприятий, действий сил РСЧС;
- порядок организации взаимодействия и управления.

Председатель КЧС И ОПБ перед принятием решения обязан:

- уяснить задачу и оценить сложившуюся обстановку, отдать необходимые распоряжения по принятию экстренных мер;
- привести в готовность (если не приводились ранее) КЧС И ОПБ, оперативную группу, другие органы управления и необходимые силы, установить порядок их действий и режим работы;

- информировать членов комиссии и других должностных лиц о сложившейся обстановке и предстоящих действиях;
- поставить задачу на организацию управления в районе ЧС с развертыванием оперативной группы, сил РСЧС и других привлекаемых сил, определить порядок их выдвижения, сроков прибытия и развертывания;
- доложить о факте ЧС и принимаемых экстренных мерах вышестоящему органу управления и информировать взаимодействующие и соседние органы управления;
- поставить задачи КЧС И ОПБ, органам управления и командирам привлекаемых подразделений на подготовку необходимых данных, расчетов и предложений для принятия решения;
- отдать указания на организацию разведки, наблюдения и лабораторного контроля;
- поставить задачи подчиненным о предстоящих действиях и т.д.

Уяснение задачи (предстоящих действий) проводится в соответствии с учетом обстановки, прогнозирования ее последствий, планом действий и указаниями старшего начальника.

Уясняя задачу, председатель КЧС и ОПБ должен понять основную цель предстоящих действий подчиненных ему сил и замысел старшего начальника, задачи, которые могут выполнять ведомственные органы управления, их силы, а также силы федерального и других органов, соседних субъектов РФ и условия взаимодействия с ними. Определяет сроки готовности и время, которое необходимо для планирования и подготовки к действиям.

На основе уяснения задачи он производит расчет времени, определяет метод и режим работы комиссии по ЧС и других органов управления. Определяет какие, кому отдать предварительные распоряжения, и какие провести экстренные меры по защите населения и ликвидации ЧС. Установить время готовности сил к предстоящим действиям.

После уяснения задачи председатель КЧС и ОПБ приступает к оценке обстановки, определению замысла и принятию решения.

При оценке обстановки председатель КЧС и ОПБ уясняет:

- обстановку в очаге поражения, возможное ее развитие (прогнозирование) и ожидаемые последствия;
- состав, дислокацию и состояние сил РСЧС, взаимодействующих сил, их укомплектованность, обеспеченность и возможности по ликвидации ЧС, какой необходимо создать резерв сил и средств, его предназначение;
- наиболее важные объекты экономики (районы бедствия), где необходимо сосредоточить основные усилия по ликвидации ЧС;
- степень разрушения городов, населенных пунктов, предприятий, объектов экономики;
- возможную радиационную, химическую, биологическую (бактериологическую), эпизоотическую, инженерную, пожарную и другие виды обстановки;
- предварительные данные о потерях персонала предприятий, населения и о причиненном материальном ущербе;
- ориентировочный объем предстоящих работ, и какие первоочередные мероприятия необходимо провести по защите населения (укрытие в убежищах, эвакуация, отселение и др.);
- влияние на выполнение задач местности, дорожной сети и маршрутов выхода, метеорологических условий, времени года, суток; температуры воздуха, направления и скорости ветра, характера осадков, возможного прогноза погоды.

При оценке обстановки анализируются только те элементы, которые необходимы для принятия решения.

После уяснения задачи, оценки обстановки и проведенных расчетов председатель КЧС и ОПБ определяет:

- замысел действий;
- задачи подчиненным силам РСЧС и другим привлекаемым силам, эвакуационной комиссии, службам ГО;

- основные вопросы взаимодействия;
- организацию управления;
- задачи по видам обеспечения.

Замысел действия вырабатывается одновременно с оценкой обстановки, в которой председатель комиссии по ЧС определяет:

- выводы из оценки характера ЧС, возможных последствий, состояния и обеспеченности сил РСЧС;
- цель предстоящих действий;
- районы (объекты) сосредоточения основных усилий при ликвидации ЧС;
- способы проведения АСДНР;
- группировку сил, которую необходимо создать в районе ЧС, и порядок ее построения.

При ограниченном времени после определения замысла и объявления решения председателем комиссии по ЧС отдаются подчиненным распоряжения с указанием в них состава сил, характера предстоящих действий и решаемых задач, сроков готовности.

В решении председателя комиссии по ЧС указываются:

- краткие выводы из обстановки;
- объем и характер предстоящих задач, последовательность и сроки их выполнения;
- состав сил, привлекаемых для ликвидации ЧС;
- задачи подчиненным, взаимодействующим и другим силам, задействованным в ликвидации ЧС, а также указываются задачи, решаемые силами старшего начальника; порядок всестороннего обеспечения;
- организация взаимодействия и управления.

Решение председателя комиссии по ЧС обычно оформляется на карте (плане, схеме). К решению прилагается краткое описание действий (замысел), необходимые расчеты, таблицы, графики, справочные и другие материалы.

Задачи до подчиненных органов управления и сил РСЧС доводятся приказами и распоряжениями.

Способы доведения задач до исполнителей (по средствам закрытой или открытой связи, по АСУ или устно с обязательным письменным подтверждением) определяются начальником органа управления.

Действия органов управления и сил РСЧС

при проведении аварийно-спасательных и других неотложных работ

С возникновением крупных аварий, катастроф, стихийных и иных бедствий или с установлением признаков опасного радиоактивного, химического, бактериологического (биологического) заражения окружающей природной среды и других видов опасности (наводнений, пожаров, ураганов и других) органы управления, функциональных подсистем, оперативные и дежурно-диспетчерские службы и другие органы управления, силы РСЧС приводятся в готовность. Вводятся планы действий по предупреждению и ликвидации ЧС. Принимаются экстренные меры по защите населения, спасению материальных и других ценностей.

О факте ЧС или ее угрозе немедленно докладывается по команде, и оповещаются органы управления соседних субъектов РФ (местного самоуправления), органы военного командования и т.д.

Руководство работой органов управления осуществляют председатели КЧС И ОПБ через начальников подчиненных и взаимодействующих органов управления, которые готовят им необходимые данные, расчеты и предложения для принятия решения и обеспечивают организацию устойчивого управления.

Начальники органов управления при возникновении чрезвычайных ситуаций докладывают вышестоящему органу управления:

- о факте ЧС, ее масштабах с указанием районов (объектов), где сложились наиболее опасная обстановка, об ориентировочных потерях населения и нанесенного материального ущерба;

- о мерах, принимаемых органами местного самоуправления, объектами экономики по защите населения, персонала, материальных ценностей;
- предложения по принятию экстренных мер.

По указанию председателя КЧС и ОПБ начальник органа управления (оперативной группы):

Отдает распоряжения:

- на оповещение и сбор комиссии по ЧС, органов управления, формирований ГО и других;
- о переводе органов управления и служб ГО на непрерывный режим работы и установление в них круглосуточного дежурства ответственных должностных лиц;
- о проведении оповещения населения, персонала объектов, которым угрожает опасность, и информирует их об обстановке, режимах поведения;
- о приведении в готовность сил и средств РСЧС и порядок их развертывания к действиям;
- по организации разведки и ее задачам;
- по подготовке к эвакуации населения, вывозу материальных и других ценностей из района опасности;
- о доведении информации о ЧС и сложившейся обстановке подчиненным органам управления, органам военного командования и другим взаимодействующим органам;
- об уточнении и вводе в действие ранее разработанных планов;
- о высылке оперативных групп в район ЧС, об организации с ними связи и управления;
- о подготовке расчетов и предложений председателю комиссии по ЧС для принятия решения;

- о порядке подготовки и сроках представления донесений вышестоящим органам управления и об осуществлении информационного обмена с взаимодействующими органами;
- о подготовке решения, порядке разработки планирующих и других документов и своевременном доведении задач подчиненным;
- об организации контроля и оказании помощи в выполнении поставленных задач.

Организует:

- доведение через дежурную службу и другие органы распоряжений исполнителям;
- контроль развертывания работы в подчиненных органах управления, оперативной группе и других органах, приведения в готовность формирований ГО, соединений и воинских частей Войск ГО РФ, а также привлекаемых инженерных, химических и других войск, сил министерств, ведомств, организаций РФ, выделяемых по плану взаимодействия или по распоряжению соответствующих начальников;
- связь с органами управления, действующими в районе ЧС, уточнение обстановки и принимаемых на местах мер, постановку задач по приему и размещению оперативной группы и других органов управления, развертываемых в зоне опасности;
- сбор и обобщение данных об обстановке, подготовку расчетов и предложений для принятия решения.

Докладывает председателю КЧС и ОПБ о приведении в готовность органов управления, формирований, оперативных и других групп, подготовленных расчетах и предложениях для принятия решения.

Участвует в выработке и принятии председателем КЧС и ОПБ решения, организует доведение задач до подчиненных.

Представляет на подпись председателю КЧС и ОПБ донесение в вышестоящий орган управления о факте ЧС, принимаемых экстренных мерах и другие разработанные документы.

С прибытием в район ЧС начальник оперативной группы:

- разворачивает и устанавливает связь с органами управления, действующими в районе ЧС и вышестоящим органом;
- осуществляет сбор подчиненных и взаимодействующих органов управления, уточняет обстановку, состав сил, план действий, заслушивает их доклады и предложения по ликвидации ЧС;
- участвует в выработке и принятии председателем КЧС и ОПБ решения, докладывает выводы из оценки обстановки, расчеты и предложения;
- обеспечивает своевременность доведения задач до подчиненных и взаимодействующих органов управления;
- организует постоянный информационный обмен об обстановке, принимаемых мерах с взаимодействующими, соседними органами управления.

К исходу первого и каждого последующего дня **начальник органа управления** организует сбор и обобщение данных об обстановке, уточняет объем выполненных аварийно-спасательных и других неотложных работ. Готовит расчеты и предложения председателю комиссии по ЧС для принятия решения по действию сил РСЧС и других сил на следующие сутки их действий.

Представляет доклады и донесения вышестоящему органу управления в соответствии с табелем срочных донесений и указаниями председателя КЧС и ОПБ.

Командиры соединений и воинских частей Войск ГО РФ, начальники аварийно-спасательных формирований и других сил, привлекаемых для ликвидации ЧС, по прибытии в район действий:

- организуют разведку;
- определяют порядок защиты личного состава при проведении работ и другие меры обеспечения;
- уточняют обстановку и полученную задачу, принимают решение, определяют и ставят задачи подчиненным.

Органы управления сил РСЧС обеспечивают поддержание непрерывного управления при организации и проведении экстренных мер по защите и оказанию помощи пострадавшему населению, спасению материальных и других ценностей.

Войска ГО РФ и другие силы РСЧС в практических действиях руководствуются соответствующими уставами, наставлениями, руководствами и другими документами, определяющими порядок и способы проведения аварийно-спасательных и других неотложных работ.

В ходе проведения аварийно-спасательных и других неотложных работ комиссия по ЧС совместно с другими органами управления обязана:

- поддерживать устойчивую связь с вышестоящими, подчиненными органами управления, в том числе с оперативными группами, развернутыми в районе ЧС, взаимодействующими и соседями;
- постоянно осуществлять сбор, анализ и оценку обстановки, своевременно докладывать начальникам расчеты, выводы и предложения;
- осуществлять оценку объема и характера, предстоящих аварийно-спасательных и других неотложных работ, вести учет их выполнения;
- вносить уточнения в разработанные планы и своевременно доводить задачи до подчиненных, взаимодействующих органов управления, контролировать правильность их выполнения;
- обеспечивать повседневную деятельность председателя комиссии по ЧС по организации и руководству проводимыми работами, готовить необходимые данные и расчеты для уточнения им решения или принятия нового;
- обеспечивать поддержание непрерывного взаимодействия между органами управления, силами РСЧС, а также с взаимодействующими и соседними органами управления;
- вести учет потерь населения, личного состава и техники, принимать меры по созданию (восстановлению) резерва сил и средств;

- своевременно докладывать в вышестоящий орган управления (комиссию по ЧС) о принятых решениях, поставленных подчиненным задач и их выполнении;
- постоянно информировать об обстановке, принимаемых мерах взаимодействующие и соседние органы управления;
- принимать меры для повышения устойчивости и непрерывности управления.

Обязанности и действия председателя и членов КЧС и ОПБ при различных режимах функционирования ТП РСЧС

На каждом уровне РСЧС (федеральном, региональном, местном и объектовом) создаются координационные органы (КЧС и ОПБ).

Председателем КЧС и ОПБ назначается руководитель или один из его заместителей. Заместителем КЧС и ОПБ, как правило, назначается руководитель структурного подразделения (должностное лицо), уполномоченный на решение задач в области ГОЧС. Распределение обязанностей в КЧС и ОПБ осуществляется ее председателем и оформляется в виде функциональных обязанностей.

Председатель комиссии отвечает за организацию работы комиссии, ее постоянную готовность к выполнению возложенных задач, осуществление контроля за реализацией мер, направленных на предупреждение ЧС, обеспечение устойчивого функционирования объекта в случае возникновения ЧС, руководство действиями по ее ликвидации.

Общие обязанности членов КЧС и ОПБ

Каждый член КЧС и ОПБ обязан:

- знать общие организационно-правовые нормы в области защиты населения и территории субъекта РФ от ЧС природного и техногенного характера регионального (межмуниципального), объектового уровней реагирования;

- знать основы организации и ведения работ в ЧС;
- знать и выполнять свои должностные обязанности;
- уметь всесторонне и глубоко оценивать обстановку, быстро и точно проводить расчеты и определять мероприятия при ликвидации стихийных бедствий, аварий и катастроф;
- четко, кратко и объективно докладывать предложения в части, его касающейся по действиям в чрезвычайной ситуации;
- быстро и качественно разрабатывать необходимые документы;
- повышать уровень своих знаний с учетом выполнения обязанностей члена КЧС и ОПБ.

**Обязанности и действия председателя КЧС и ОПБ
при функционировании звена ТП РСЧС в различных режимах**

Председатель КЧС и ОПБ несет личную ответственность за выполнение задач, возложенных на КЧС и ОПБ, и за отданные распоряжения, отвечает за организацию и обеспечение непрерывного управления, и подготовку работы комиссии.

Он обязан в режиме повседневной деятельности:

- знать обстановку, задачи, стоящие перед комиссией, ход выполнения мероприятий по снижению опасности возникновения ЧС;
- лично руководить подготовкой комиссии по решению стоящих перед ней задач;
- знать нормативные правовые акты Российской Федерации, МЧС России, субъекта РФ, ГУ МЧС России по субъекту РФ в области ГО, защиты населения и территории от ЧС, обеспечения пожарной безопасности и безопасности людей на водных объектах;
- планировать на год учебу комиссии, проводить плановые заседания, заслушивать на заседаниях руководителей структурных подразделений по выполнению ими практических мероприятий по снижению опасности и надежности работы, оповещению и обеспечению защиты работающего персонала;

- проводить занятия и тренировки с членами комиссии по совершенствованию знаний ими плана действий;
- осуществлять контроль за выполнением решений государственных органов по снижению риска возникновения ЧС природного и техногенного характера;
- организовать разработку и реализацию мер, направленных на снижение вероятности ЧС природного и техногенного характера, мероприятий по подготовке к ликвидации их последствий;
- осуществлять контроль деятельности структурных подразделений по вопросам снижения опасности возникновения аварий и катастроф;
- организовать подготовку членов комиссии к действиям в экстремальных условиях, обеспечивать их постоянную готовность к действиям по ликвидации последствий ЧС;
- привлекать к работе в КЧС и ОПБ специалистов;
- проводить систематически тренировки по оповещению и сбору комиссии.

Действия председателя КЧС и ОПБ в режиме повышенной готовности:

- с получением информации (распоряжения, сигнала) об угрозе привести в готовность КЧС и ОПБ, структурное подразделение (должностное лицо), уполномоченное на решение задач в области ГОЧС, АСС/АСФ (НАСФ), систему связи и оповещения;
- организовать сбор КЧС и ОПБ, довести обстановку, поставить задачи;
- ввести усиленный режим работы с круглосуточным дежурством руководящего состава КЧС и ОПБ;
- своевременно докладывать по таблицу срочных донесений вышестоящим органам управления, информировать подчиненных, взаимодействующих и соседей о сложившейся обстановке и возможном ее развитии;

- развернуть работу КЧС и ОПБ, структурного подразделения (должностного лица), уполномоченного на решение задач в области ГОЧС, руководителей АСС/АСФ (НАСФ), оперативных групп для выявления причин ухудшения обстановки на объекте и прилегающей к нему территории, прогнозирования возможного возникновения ЧС, ее масштабов и выработки предложений по ее нормализации;
- усилить наблюдение и контроль за состоянием окружающей среды, обстановкой в зоне ЧС;
- принять меры по защите персонала, окружающей среды и повышению устойчивости функционирования объекта экономики и систем жизнеобеспечения;
- организовать подготовку АСС/АСФ (НАСФ) повышенной готовности к действиям в соответствии с прогнозируемой обстановкой;
- при необходимости уточнить задачи силам и средствам, предназначенным для ликвидации угрозы возникновения ЧС, и выдвинуть их к местам возможных действий (в зону ЧС) для оценки обстановки и организации АСДНР;
- при получении сигнала (распоряжения) подготовить и ввести в действие систему управления, связи и оповещения на вспомогательных пунктах управления;
- при получении сигнала (распоряжения) привести в готовность защитные сооружения к приему укрываемых;
- при получении сигнала (распоряжения) на проведение эвакуационных мероприятий организовать и провести эвакуацию и рассредоточение рабочих, служащих и членов их семей в безопасный район;
- руководить проведением мероприятий по подготовке загородной зоны к приему эвакуируемых по условиям их первоочередного жизнеобеспечения;
- при объявлении карантина или особого положения устанавливать соответствующие ограничения.

Действия председателя КЧС и ОПБ в режиме чрезвычайной ситуации (при возникновении и ликвидации ЧС):

- выполнить мероприятия режима повышенной готовности, если они не проводились ранее;
- перевести КЧС и ОПБ, структурное подразделение по делам ГОЧС, АСС/АСФ (НАСФ) на круглосуточный режим работы;
- организовать ввод в действие в установленном порядке плана действий (взаимодействий) по предупреждению и ликвидации ЧС, плана приведения в готовность АСС/АСФ (НАСФ), плана наращивания мероприятий по ПУФ и др. приложений;
- своевременно провести оповещение населения, персонала, служб и формирований о возникшей ЧС;
- ввести действие систему управления, связи и оповещения на вспомогательных пунктах управления (если не проводились ранее);
- при получении сигнала проводить мероприятия по светомаскировке;
- отправить оперативные группы (если не высылались) в зону ЧС для оценки обстановки и организации АСДНР;
- выдвинуть основной состав КЧС и ОПБ и привлекаемые по плану взаимодействия силы к местам проведения АСДНР;
- лично и через руководителя работ по ликвидации ЧС руководить проведением АСДНР в зоне ЧС;
- привести в готовность защитные сооружения к приему укрываемых (если не приводились);
- руководить проведением мероприятий по подготовке загородной зоны к приему эвакуируемых по условиям их первоочередного жизнеобеспечения (если не проводились);
- при получении сигнала (распоряжения) на проведение эвакуационных мероприятий организовать и провести эвакуацию и рассредоточение рабочих, служащих и членов их семей в безопасный район (если не проводилась);

- обеспечивать в установленном порядке продовольствием, медицинским имуществом и питьевой водой укрываемых в защитных сооружениях людей;
- осуществить другие мероприятия по защите населения (персонала) от ЧС;
- руководить проведением мероприятий по ПУФ объекта и систем жизнеобеспечения, первоочередному жизнеобеспечению персонала и личного состава;
- при объявлении карантина или особого положения установить соответствующие ограничения;
- докладывать по табелю срочных донесений в вышестоящий орган управления ТП РСЧС субъекта РФ, а также информировать подчиненных, взаимодействующих, соседние службы и формирования об обстановке и проводимых мероприятиях в зоне ЧС;
- в ходе ликвидации ЧС организовать оценку масштабов происшествия, размеров ущерба и последствий ЧС.

Действия руководителей АСС/АСФ (НАСФ)

Руководители АСС/АСФ (НАСФ) в соответствии с их предназначением отвечают за своевременное выполнение мероприятий, направленных на исключение возможности возникновения ЧС, а в случае их возникновения – максимальное снижение ущерба от них.

При угрозе и возникновения чрезвычайных ситуаций:

- с получением соответствующей информации (сигнала, распоряжения) прибыть к месту работы КЧС и ОПБ, уточнить свои задачи с переходом на усиленный режим работы;
- уточнить и приступить к выполнению поставленных задач по плану действий по предупреждению и ликвидации ЧС;
- контролировать приведение в готовность аварийно-спасательных, поисково-спасательных, аварийно-восстановительных, противопожарных,

аварийно-технических, медицинских и иных служб и формирований, служб оповещения и связи, наблюдения и контроля для предупреждения и ликвидации ЧС;

➤ с возникновением ЧС оценить обстановку, масштабы происшествия, размеры ущерба и другие последствия ЧС, дать свои предложения председателю КЧС и ОПБ/ руководителю работ по ликвидации ЧС для принятия решения на проведение АСДНР;

➤ принять участие в организации и проведении АСДНР на участках (в местах) работ, указанных председателем КЧС и ОПБ/ руководителем работ по ликвидации ЧС, с учетом сложившейся обстановки;

➤ оказать помощь специальной комиссии по административному и техническому расследованию причин ЧС, а также в оценке ущерба, причиненного объектам/системам жизнеобеспечения в результате ЧС.

Функциональные обязанности секретаря КЧС и ОПБ

Секретарь КЧС и ОПБ подчиняется председателю комиссии. Он обязан:

➤ принимать участие в подготовке и проведении заседаний комиссии;

➤ совместно с заместителем председателя и членами КЧС и ОПБ готовить материалы заседаний;

➤ оповещать членов комиссии о времени и месте заседаний;

➤ вести протоколы заседаний комиссии и оформлять планирующие и отчетные документы КЧС и ОПБ и материалы её заседаний;

➤ доводить до исполнителей распоряжения, указания и решения председателя КЧС и ОПБ;

➤ осуществлять контроль за выполнением решений, указаний и распоряжений председателя комиссии.

При угрозе и возникновении чрезвычайной ситуации:

➤ принимать участие в оценке обстановки, сложившейся в результате ЧС;

- осуществлять сбор и анализ данных об обстановке в очагах поражения и готовить доклад об итогах ликвидации последствий ЧС;
- оформлять решения председателя КЧС и ОПБ и доводить их до исполнителей;
- осуществлять контроль за выполнением решений КЧС и ОПБ.

Обязанности и действия председателя и членов эвакуационной комиссии в различных режимах функционирования

Председатель эвакуационной комиссии назначается из числа заместителей руководителей организации, подчиняется руководителю ГО (является членом КЧС и ОПБ) и осуществляет руководство всем комплексом работ по планированию, организации и проведению в установленные сроки эвакуационных мероприятий в загородную зону в военное время и временному отселению людей из опасных зон при возникновении ЧС природного и техногенного характера в мирное время.

Он является ответственным:

- за полноту и качество разработки плана эвакуации;
- за комплектование, распределение обязанностей между членами комиссии, их подготовку и готовность к выполнению обязанностей;
- за своевременное и организованное проведение мероприятий по эвакуации и рассредоточению, развертывание эвакуационных органов.

Ему предоставлено право отдавать распоряжения и указания по вопросам подготовки, проведения эвакуационных мероприятий и их всестороннего обеспечения, которые обязательны для выполнения всеми членами комиссии, работниками организации и членами их семей, а также руководителями структурных подразделений.

Свои обязанности председатель эвакуационной комиссии выполняет в тесном взаимодействии с должностным лицом, уполномоченным на решение задач в области ГОЧС и руководителями АСС/АСФ (НАСФ).

Он обязан в режиме повседневной деятельности:

- руководить разработкой и своевременной корректировкой разделов плана ГО и плана действий по предупреждению и ликвидации ЧС по вопросам подготовки и проведения эвакуационных мероприятий, плана эвакуации ОЭ, а также всех необходимых документов эвакуационной комиссии;
- получать и уточнять в территориальной эвакуационной комиссии исходные данные для планирования эвакуационных мероприятий в организации и формы документов, разрабатываемых и подготавливаемых эвакуационной комиссией (ЭК);
- изучать места размещения сборных эвакуационных пунктов (СЭП) и пунктов посадки на транспорт, маршрутов пешей эвакуации и районов (мест) расселения в загородной зоне;
- организовать и контролировать составление и периодическое уточнение структурными подразделениями организации списков работников, подлежащих эвакуации, включая членов их семей, транспортом и пешим порядком;
- осуществлять документальное юридическое закрепление администрацией населенного пункта выделенных жилой площади, административных и иных зданий и помещений в загородной зоне;
- организовать, распределить функциональные обязанности между ее членами;
- организовать подготовку работников организации к проведению эвакуационных мероприятий;
- подбирать и определять места и помещения для работы эвакуационной комиссии, принимать меры по ее материально-техническому обеспечению;
- готовить предложения руководителю ГО о составе администрации сборного эвакуационного пункта (СЭП), назначении начальников эвакуационных колонн и старших групп;
- контролировать доведение до руководителей структурных подразделений расчетов на подготовку и осуществление эвакуационных мероприятий;

- периодически уточнять организации, выделяющие транспорт для эвакуации перевозок, состояние и возможности транспортного обеспечения (тип, количество, количество посадочных мест на единицу транспорта);
- разрабатывать схему оповещения членов объектовой эвакуационной комиссии (ОЭК);
- устанавливать и поддерживать взаимодействие с территориальными эвакуационными органами, соответствующими структурами органа исполнительной власти и эвакуационными органами загородной зоны;
- совместно с руководителем подразделения по делам ГОЧС объекта организовать выезды в загородную зону для уточнения расчетов приема, размещения и всестороннего обеспечения эвакуируемых работников и членов их семей;
- регулярно (один раз в квартал) проводить заседания комиссии;
- принимать участие в проводимых подразделением по делам ГОЧС объекта учениях и штабных тренировках.

В режиме повышенной готовности:

- уточнить план эвакуации и списки эвакуируемых объекта;
- организовать, при необходимости, подготовку к развертыванию сборного эвакуационного пункта (СЭП) и приведение в готовность имеющихся защитных сооружений;
- уточнить порядок приема, размещения и обеспечения эвакуируемых в безопасном районе (вне зоны действия поражающих факторов источника ЧС).

С получением распоряжения на проведение эвакуации:

- организовать оповещение персонала объекта о начале эвакуации, времени прибытия на СЭП, при его развертывании или к местам сбора и регистрации эвакуируемых;
- поставить задачи перед начальниками эшелонов (групп управления пеших колонн), старшими автоколонн;

- организовать взаимодействие с транспортными органами, выделяющим транспортные средства для вывоза эвакуируемых в безопасный район;
- докладывать руководителю ГО /председателю КЧС и ОПБ, а также вышестоящей эвакуационной комиссии о количестве вывезенных (выведенных) в безопасный район;
- принимать меры по охране общественного порядка на пунктах и маршрута эвакуации;
- организовать взаимодействие с эвакуационными комиссиями в безопасном районе.

***Обязанности и действия председателя и членов
комиссии по повышению устойчивости функционирования (ПУФ)
объектов экономики (организаций) и жизнеобеспечения населения,
работников организаций в различных режимах функционирования***

Комиссия по повышению устойчивости функционирования (ПУФ) объекта является постоянно действующим органом управления ГО.

Она создается приказом руководителя ГО из наиболее подготовленных и опытных инженерно-технических специалистов во главе с главным инженером и призвана осуществлять планирование и внедрение организационных, инженерно-технических и специальных мероприятий, направленных на повышение устойчивости функционирования объекта в экстремальных ситуациях мирного и военного времени.

Общее руководство деятельностью комиссии по ПУФ осуществляет руководитель ГО через орган управления ГОЧС объекта. Руководство повседневной деятельностью комиссии по ПУФ осуществляет главный инженер, заместитель руководителя по АХЧ – председатель комиссии. Разработку годовых и перспективных планов мероприятий по ПУФ, ведение протоколов заседаний комиссии и оформление ее решений осуществляет секретарь комиссии. Председателя комиссии по ПУФ целесообразно

включить в КЧС и ОПБ как ее члена.

Организация работы комиссии по ПУФ

1. При повседневной деятельности: организует работу в соответствии с годовым планом, проводит заседания один раз в квартал (или по необходимости) с рассмотрением и выработкой мероприятий по повышению устойчивости функционирования производства, защиты рабочих и служащих от ЧС. Принимает решения, обязательные для исполнения всеми руководителями производственных подразделений объекта. Координирует свою работу по вопросам ПУФ с комиссией по чрезвычайным ситуациям. В период между заседаниями решения принимает председатель комиссии или его заместитель.

2. При угрозе и возникновении ЧС: организует работу в соответствии с планом мероприятий по повышению устойчивости функционирования производства, защите рабочих и служащих в условиях ЧС. Свои действия согласует с комиссией по ЧС и ОПБ. Осуществляет непосредственное руководство комплексом мероприятий по безаварийной остановке производства и предотвращению вторичных факторов. Осуществляет мероприятия по ПУФ в ходе перевода системы ГО с мирного на военное положение.

Функциональные обязанности членов комиссии

1. Председатель комиссии:

➤ руководит повседневной деятельностью комиссии по планированию и осуществлению мероприятий по ПУФ в структурных подразделениях объекта;

➤ проводит плановые (или по мере необходимости) заседания комиссии;

➤ подписывает решения и распоряжения по вопросам ПУФ, обязательные для исполнения всеми должностными лицами.

2. Заместитель председателя комиссии:

- в отсутствие председателя комиссии по ПУФ выполняет его обязанности;
- организует работу главных специалистов и начальников служб ГО, командиров АСФ в вопросах планирования и осуществления мероприятий по ПУФ объекта экономики, систем жизнеобеспечения;
- осуществляет контроль исполнения решений и распоряжений председателя комиссии по вопросам ПУФ в структурных подразделениях объекта.

3. Секретарь комиссии:

- осуществляет совместно с начальником отдела по делам ГОЧС разработку годовых и перспективных планов по ПУФ объекта, плана-графика наращивания мероприятий по ПУФ в военное время;
- ведет протоколы заседаний, оформляет решения, готовит проекты распоряжений по ПУФ объекта экономики, систем жизнеобеспечения населения.

4. Члены комиссии:

- разрабатывают годовые и перспективные планы повышения устойчивости функционирования объекта в ЧС мирного и военного времени;
- осуществляют руководство и контроль по вопросам внедрения мероприятий по ПУФ в подчиненных подразделениях;
- принимают участие в проведении исследовательских работ (учений) по оценке уязвимости своих подразделений от возможных ЧС;
- разрабатывают предложения и рекомендации по ликвидации последствий ЧС.

5. Начальники цехов (комплексов, отделов):

- осуществляют руководство по планированию и внедрению мероприятий по ПУФ на своих производствах;
- организуют и проводят исследовательские работы по оценке уязвимости производства от ЧС;

- принимают участие в командно-штабных учениях и тренировках по вопросам ПУФ;
- разрабатывают предложения и рекомендации по ликвидации ЧС;
- организуют работы по выполнению решений и распоряжений председателя комиссии по ПУФ в своих подразделениях.

Обязанности и действия руководителя структурного подразделения (должностного лица), уполномоченного на решение задач в области ГОЧС при различных режимах функционирования

Руководитель структурного подразделения, уполномоченный на решение задач в области ГОЧС является основным организатором и координатором работы по вопросам ГО, предупреждения и ликвидации последствий ЧС.

Он имеет право от имени руководителя ГО/председателя КЧС и ОПБ отдавать распоряжения (приказания) по вопросам ГОЧС всем структурным подразделениям, созданным на объекте.

Он подчиняется руководителю ГО/ председателю КЧС и ОПБ и является заместителем РГО, а также заместителем председателя КЧС и ОПБ, если его обязанности исполняет другое должностное лицо.

Руководитель структурного подразделения, уполномоченный на решение задач в области ГОЧС отвечает за разработку и своевременную корректировку плана ГО и плана действий по предупреждению и ликвидации ЧС, а также за координацию работ по планированию во всех структурных подразделениях, за обеспечение готовности сил и средств звена ТП РСЧС субъекта РФ к действиям по предназначению, организацию согласованной работы КЧС и ОПБ, структурного подразделения, уполномоченного на решение задач в области ГОЧС, АСС/АСФ (НАСФ), эвакуационной комиссии, комиссии по ПУФ по выполнению мероприятий в установленные сроки.

В режиме повседневной деятельности обязан:

➤ осуществлять повседневное руководство деятельностью структурного подразделения, уполномоченного на решение задач в области ГОЧС, готовить и докладывать руководителю ГО/председателю КЧС и ОПБ проекты документов по организации, функционированию и совершенствованию ГО и звена ТП РСЧС субъекта РФ;

➤ знать законодательные и нормативные документы Российской Федерации, МЧС России, Главного Управления МЧС России по субъекту РФ в области ГО, защиты населения, предупреждения и ликвидации последствий ЧС;

➤ руководить созданием АСС/АСФ (НАСФ) постоянной готовности, локальной системы оповещения на потенциально опасных объектах, укомплектованием их личным составом и оснащением техникой и имуществом;

➤ поддерживать в готовности силы и средства, а также системы управления, связи и оповещения для предупреждения и ликвидации ЧС природного и техногенного характера и ведения гражданской обороны;

➤ организовывать своевременную подготовку и переподготовку руководящего состава в УМЦ, личного состава формирований, персонала, не входящего в АСФ (НАСФ), в ходе плановых занятий, учений и тренировок;

➤ руководить проведением мероприятий по коллективной, радиационной, химической, медицинской и противопожарной защите, осуществлять контроль и наблюдение за состоянием окружающей среды;

➤ осуществлять контроль за накоплением фонда защитных сооружений по плану расчетного года, а также содержанием имеющихся убежищ, их использованием в специальных целях на условиях поддержания в готовности к приему укрываемых в установленные сроки;

➤ контролировать накопление, хранение, содержание, порядок списания СИЗ, приборов радиационной, химической разведки и дозиметрического контроля;

- участвовать в создании и поддержании в готовности к применению локальной системы оповещения;
- принимать участие в корректировке планов эвакуации в ЧС природного и техногенного характера в мирное и военное время;
- принимать участие в разработке и проведении мероприятий по ПУФ объекта и систем жизнеобеспечения в ЧС мирного и в военное время;
- организовывать и поддерживать взаимодействие с органами управления ГОЧС, в первую очередь потенциально опасных объектов и органами военного управления;
- изучать, обобщать и распространять положительный опыт работы органов управления ГОЧС, руководителей служб и формирований;
- своевременно представлять в вышестоящие органы управления ГО и защиты от ЧС соответствующие сведения согласно таблицу срочных донесений;
- обобщать и готовить для руководителя ГО / председателя КЧС и ОПБ необходимую информацию о мерах по обеспечению безопасности на потенциально опасном объекте и прилегающей к нему территории и обеспечивать ее доведение соответствующим органам управления ГОЧС, общественным организациям и гражданам;
- уметь пользоваться табельными средствами связи.

В режиме повышенной готовности:

- с получением информации (распоряжения, сигнала) об угрозе или возникновении ЧС по указанию РГО/председателя КЧС и ОПБ, а в его отсутствие – самостоятельно организовать приведение в готовность КЧС и ОПБ, отдела по делам ГОЧС, АСС/АСФ (НАСФ), системы связи и оповещения;
- представлять руководителю ГО/ председателю КЧС и ОПБ проекты необходимых приказов и распоряжений;

➤ уточнить план взаимодействия с органами управления, силами постоянной готовности и АСС/АСФ (НАСФ);

➤ принять непосредственное участие в работе КЧС и ОПБ, структурного подразделения, уполномоченного на решение задач в области ГОЧС;

➤ уточнить состав оперативных групп для выдвижения в зону возможной ЧС;

➤ обобщать выводы специалистов о сложившейся обстановке на объекте и прилегающей к нему территории, вырабатывать предложения руководителю ГО/председателю КЧС и ОПБ для принятия им решений;

➤ организовать подготовку ЗС к укрытию персонала и подготовку СИЗ к выдаче;

➤ готовить данные о сложившейся обстановке на объекте и прилегающей к нему территории для доклада вышестоящим органам управления, информирования структурных подразделений объекта, взаимодействующих с ним и соседей;

➤ уточнять маршруты и порядок эвакуации при угрозе возникновения ЧС;

➤ участвовать в мероприятиях по защите персонала и по ПУФ объекта и систем жизнеобеспечения.

В режиме чрезвычайной ситуации:

➤ контролировать выполнение мероприятий режима повышенной готовности, если они не проводились ранее;

➤ организовывать оповещение состава КЧС и ОПБ, структурного подразделения, уполномоченного на решение задач в области ГОЧС, руководителей АСС/АСФ (НАСФ), персонала, а при необходимости и населения близлежащих жилых кварталов;

➤ участвовать в приведении в готовность органов управления и сил ГО и РСЧС, организации связи, комплектовании опергрупп для выдвижения в район действий (зону ЧС);

➤ организовать разведку и связь в зоне ЧС, проводить анализ и оценку обстановки, докладывать руководителю ГО/ председателю КЧС и ОПБ/ руководителю работ по ликвидации ЧС выводы и оценки обстановки и свои предложения для принятия им решения по организации защиты персонала объекта и проведения АСДНР;

➤ участвовать в управлении силами и средствами объекта при проведении АСДНР, организации их взаимодействия с другими подразделениями, привлеченными к совместной ликвидации последствий ЧС, соблюдении мер безопасности;

➤ готовить руководителю ГО/ председателю КЧС и ОПБ/ руководителю работ по ликвидации ЧС данные для доклада вышестоящим органам управления по делам ГОЧС об обстановке и проводимых мероприятиях;

➤ совместно со специалистами и АСС/АСФ (НАСФ) давать оценку масштаба происшествия, размеров ущерба и последствий ЧС;

➤ руководить изучением, обобщением и распространением передового опыта действий сил объекта.

При проведении эвакуации и рассредоточения должен контролировать работу эвакуационной комиссии по:

➤ обеспечению своевременной явки персонала и членов их семей на сборный эвакуопункт;

➤ обеспечению посадки и отправки эвакуируемых, рассредоточиваемых в загородную зону;

➤ организации встречи эвакуируемых и рассредоточиваемых на станции разгрузки (местах встречи колонн) и доставки в места размещения;

➤ организации перевозки (отправки) эвакуируемых в места размещения;

➤ размещению эвакуируемых и рассредоточиваемых в загородной зоне и организации вопросов продолжения производственной деятельности (для объектов, продолжающих производственную деятельность в военное время);

➤ подготовке донесения в территориальный орган управления по делам ГОЧС о ходе эвакуации и рассредоточения в загородную зону.

ВТОРОЙ УЧЕБНЫЙ ВОПРОС: Обязанности и действия должностных лиц и органов управления по приведению в готовность и ведению ГО.

Приведение органов управления и сил ГО в готовность – приведение их в такое состояние, при котором они способны организованно, в установленные сроки приступить к выполнению поставленных задач и успешно выполнить их в любых условиях обстановки.

В период нарастания военной угрозы до объявления мобилизации основной является выполнение комплекса спланированных мероприятий, направленных на повышение готовности органов управления и сил ГО, также организаций-исполнителей мобилизационных заданий и создаваемых на период военного времени специальных формирований к переводу на организацию и состав военного времени. А федеральных органов государственной власти, органов государственной власти субъекта РФ, органов местного самоуправления и организаций - к переводу на работу в условиях военного времени. *С объявлением мобилизации на гражданскую оборону возлагается выполнение всего объёма мероприятий по её переводу с мирного на военное время в установленные сроки.*

Под переводом гражданской обороны с мирного на военное время понимается перевод организационной системы гражданской обороны на структуру и состав военного времени с выполнением запланированных мобилизационных мероприятий гражданской обороны и приведение ее в готовность к выполнению возложенных на нее задач в условиях военного времени.

При организации перевода гражданской обороны с мирного на военное время исходным является состояние системы гражданской обороны к началу перевода ее с мирного на военное время и средств, необходимых для обеспечения выполнения задач в области гражданской обороны в военное время. Это состояние определяется задачами, решаемыми в области гражданской обороны в мирное время, и имеющимися возможностями

(организационными, материальными, техническими, финансовыми, продовольственными, и т.д.).

Органы, осуществляющие руководство гражданской обороной, в мирное время проводят мобилизационную подготовку к переходу на условия военного.

Органы управления по делам ГО и ЧС, как органы управления обороной, в мирное время осуществляют свои функции по обеспечению выполнения полномочий и обязанностей в области гражданской обороны руководителей организаций по подготовке гражданской обороны к переводу с мирного на военное время и к выполнению задач в области гражданской обороны в военное время.

Силы гражданской обороны в мирное время находятся в организационно-штатной структуре и составе, определенном для мирного времени, и осуществляют повседневную деятельность по выполнению возложенных на них в этот период задач по боевой и мобилизационной подготовке к выполнению задач в военное время.

Средства гражданской обороны - функциональные технические системы, объекты гражданской обороны и запасы материально-технических, продовольственных, медицинских и иных средств, создаваемые в целях гражданской обороны организациями. В мирное время организациями содержатся в сохранности и поддерживаются в состоянии постоянной готовности к использованию для перевода гражданской обороны с мирного на военное время и выполнения установленных задач в военное время.

Конечной целью перевода гражданской обороны с мирного на военное время является приведение ее в состояние, позволяющее выполнять в военное время задачи в области гражданской обороны по защите населения, материальных и культурных ценностей от опасностей, возникающих при ведении военных действий или вследствие этих действий.

Выполнение указанных задач осуществляется путем ведения гражданской обороны, под которым понимается практическая реализация мер

по защите населения, материальных и культурных ценностей, проведению аварийно-спасательных и других неотложных работ, первоочередному обеспечению населения, пострадавшего при ведении военных действий, обеспечению действий сил и выполнения мероприятий гражданской обороны, восстановлению и поддержанию порядка в пострадавших районах в военное время.

Ведение гражданской обороны включает:

- ✓ приведение в готовность органов управления гражданской обороной, технических систем управления и связи гражданской обороны;
- ✓ приведение в готовность сил гражданской обороны;
- ✓ проведение очередных мероприятий по наращиванию возможностей органов управления гражданской обороной, сил и средств гражданской обороны по выполнению возложенных задач;
- ✓ реализацию мероприятий гражданской обороны в соответствии с мобилизационными планами;
- ✓ проведение мероприятий по защите населения, материальных и культурных ценностей от опасностей, возникающих при ведении военных действий или вследствие этих действий;
- ✓ организацию и проведение аварийно-спасательных и других неотложных работ;
- ✓ первоочередное обеспечение населения, пострадавшего при ведении военных действий или вследствие этих действий;
- ✓ обеспечение действий сил гражданской обороны и проведение мероприятий гражданской обороны.

Перевод гражданской обороны с мирного на военное время осуществляется, как правило, заблаговременно.

Для федеральных органов исполнительной власти, органов исполнительной власти субъекта РФ, муниципальных образований и организаций, их органов, осуществляющих управление гражданской

обороной, а также спасательных служб и аварийно-спасательных мероприятия гражданской обороны.

В зависимости от конкретных условий военно-политической обстановки и наличия времени существуют два основных способа перевода гражданской обороны с мирного на военное время.

1. Перевод гражданской обороны на военное время при планомерном выполнении мероприятий. Перед выполнением этих мероприятий проводится непосредственная подготовка к переводу на работу в условиях военного времени при нарастании угрозы агрессии до объявления мобилизации.

2. Перевод гражданской обороны на военное время в условиях внезапного нападения.

При непосредственной подготовке к переводу на работу в условиях военного времени при нарастании угрозы агрессии против Российской Федерации до объявления мобилизации проводятся следующие мероприятия:

- постановка задач по повышению готовности к выполнению мероприятий гражданской обороны и уточнение планов гражданской обороны и защиты населения (планов гражданской обороны), формализованных документов по гражданской обороне и основных показателей гражданской обороны;

- уточнение порядка взаимодействия и обмена информацией в области гражданской обороны, а также состава, задач и порядка работы оперативных групп, выводимых на запасные пункты управления;

- проверка готовности систем связи и оповещения гражданской обороны;

- уточнение планов поставок продукции (работ, услуг) для обеспечения выполнения мероприятий по гражданской обороне;

- уточнение использования транспортных средств, техники и коммуникаций для проведения эвакуационных мероприятий и создания группировки сил гражданской обороны в безопасных районах;

– представление в установленном порядке докладов о подготовке к выполнению планов гражданской обороны.

Последовательность, очерёдность и содержание мероприятий по переводу гражданской обороны определяются заблаговременно в планах гражданской обороны. При этом необходимо учитывать, что очерёдность выполнения мероприятий может быть изменена необходимостью создавшейся обстановки.

По своему содержанию готовность к ведению гражданской обороны отражает следующее:

– органы руководства, управления и силы гражданской обороны находятся в организационно-штатной структуре и составе, предусмотренными для военного времени;

– все элементы системы гражданской обороны подготовлены к выполнению конкретных задач ведения гражданской обороны;

– средства гражданской обороны – функциональные технические системы, объекты гражданской обороны, необходимые материально-технические и другие виды средств – находятся в достаточном по объемам и подготовленности к использованию состоянии для ведения гражданской обороны;

– определены (на основании прогнозирования, разведки и других способов) объем, характер и содержание конкретных задач, выполняемых при ведении гражданской обороны, а также возможные их варианты при изменении обстановки;

– развернута необходимая группировка сил и средств гражданской обороны, организовано управление, взаимодействие и обеспечение ее действий;

– подготовлены (разработаны) оперативно-тактические использования сил и средств, технологий проведения работ гражданской обороны.

Обязанности и действия руководителя организации при проведении мероприятий ГО

Руководитель организации является руководителем гражданской обороны организации. Он отвечает за организацию и осуществление мероприятий ГО, постоянную готовность органов управления и сил к выполнению задач мирного и военного времени.

Он обязан:

– об обстановке и проводимых мероприятиях информировать подчиненных и соседей.

При подготовке и проведении мероприятий ГО:

– руководить доукомплектованием личным составом, специальным имуществом служб и формирований ГО;

– содержать защитные сооружения в постоянной готовности к приему укрываемых, создать условия для строительства быстровозводимых убежищ и укрытий;

– накапливать средства индивидуальной защиты и специальное имущество ГО, организовать их хранение и быть в готовности к выдаче в установленном порядке;

– обеспечить выполнение мероприятий по повышению функционирования объекта (объектов, от которых зависит территория) в военное время; осуществлять мероприятия по уменьшению опасности возникновения вторичных очагов поражения;

– руководить подготовкой органа управления (штаба ГО), служб и сил ГО, рабочих и служащих (населения), не вошедших в формирования;

– проводить мероприятия по накоплению и защите имеющихся продовольствия, питьевой воды и водоемисточников от радиоактивного, химического и бактериологического заражения;

- разрабатывать и представлять в соответствующие инстанции предложения по проведению мероприятий ГО, требующих значительных затрат материальных средств;
- организовать выполнение мероприятий по управлению, оповещению, связи и взаимодействию;
- организовать ввод в действие плана ГО объекта (планов ГО и ЗН территории) и планов служб ГО;
- обеспечивать продовольствием, медицинским имуществом и питьевой водой укрываемых в защитных сооружениях;
- руководить проведением мероприятий по подготовке загородной зоны к приему эвакуируемых;
- организовать и провести эвакуацию и рассредоточение рабочих, служащих и членов их семей при получении соответствующего сигнала (распоряжения);
- проводить мероприятия по осуществлению комплексной маскировки;
- лично руководить АСДНР в очаге поражения и восстановлением производственной (хозяйственной) деятельности.

Руководитель структурного подразделения (работник), уполномоченный на решение задач в области ГО и РСЧС является основным организатором и координатором работы по вопросам ГО. Он подчиняется руководителю ГО. Он имеет право от имени руководителя ГО, организации отдавать распоряжения (приказания) по вопросам ГО.

Отвечает за разработку и своевременную корректировку плана ГО, а также за координацию работ по планированию во всех структурных подразделениях организации, за обеспечение готовности формирований действиям по предназначению, организацию согласованной работы всех органов управления.

При непосредственной подготовке к переводу на работу в условиях военного времени при нарастании угрозы агрессии против Российской

Федерации до объявления мобилизации должностные лица органов управления ГО в зависимости от занимаемой должности проводят следующие мероприятия:

- постановка задач по повышению готовности к выполнению мероприятий ГО и уточнение планов ГО и ЗН (планов ГО), формализованных документов по ГО и основных показателей ГО;

- уточнение порядка взаимодействия и обмена информацией в области ГО, а также состава, задач и порядка работы оперативных групп, выводимых на запасные пункты управления;

- проверка готовности систем связи и оповещения ГО;

- уточнение планов поставок продукции (работ, услуг) для обеспечения выполнения мероприятий по ГО;

- уточнение с органами военного управления маршрутов, порядка использования транспортных средств, техники и коммуникаций для проведения эвакуационных мероприятий и создания группировки сил ГО в безопасных районах;

- представление в установленном порядке докладов о подготовке к выполнению планов ГО.

При проведении эвакуации и рассредоточения:

контролировать работу эвакокомиссии по:

- обеспечению своевременной явки рабочих, служащих и членов их семей на сборные эвакопункты (СЭПы);

- обеспечению посадки и отправки эвакуируемых в загородную зону;

- организации встречи эвакуируемых на станции разгрузки (местах встречи колонн) и доставки в места размещения;

- размещению эвакуируемых в загородной зоне (местах проживания);

- подготовить донесения в территориальный орган управления по делам ГО и ЧС о ходе эвакуации и рассредоточения.

При внезапном поражении:

- организовать оповещение формирований, рабочих и служащих об опасности поражения;
- контролировать укрытие рабочих и служащих в защитных сооружениях;
- организовать разведку и дозиметрический контроль на территории, сбор и обобщение данных обстановки для доклада руководителю ГО;
- доложить о сложившейся ситуации в территориальный орган управления по делам ГО и ЧС;
- организовать работу штаба по управлению силами в ходе проведения АСДНР в очаге поражения;
- разработать предложения руководителю ГО о порядке АСДНР;
- организовать необходимое обеспечение взаимодействие с другими подразделениями в очаге поражения;
- организовать сбор и обобщение информации о ходе АСДНР и выработку предложений руководителю ГО по наращиванию усилий, маневру силами и средствами;
- готовить предложения руководителю ГО о выводе формирований из очага поражения, проведении специальной обработки и восстановлении их готовности.

ТРЕТИЙ УЧЕБНЫЙ ВОПРОС: Основные мероприятия и действия должностных лиц и органов управления по приведению в готовность и ведению ГО.

Подготовка к ведению гражданской обороны заключается в заблаговременном выполнении мероприятий по подготовке к защите населения, материальных и культурных ценностей на территории Российской Федерации от опасностей, возникающих при военных конфликтах или вследствие этих конфликтов, а также при чрезвычайных ситуациях природного и техногенного характера.

Мероприятия по гражданской обороне - организационные и специальные действия, осуществляемые в области гражданской обороны в соответствии с федеральными законами и иными нормативными правовыми актами Российской Федерации.

Ведение гражданской обороны заключается в выполнении мероприятий по защите населения, материальных и культурных ценностей на территории Российской Федерации от опасностей, возникающих при военных конфликтах или вследствие этих конфликтов, а также при ЧС природного и техногенного характера.

Ведение гражданской обороны на территории Российской Федерации или в отдельных ее местностях начинается с момента объявления состояния войны, фактического начала военных действий или введения Президентом Российской Федерации военного положения на территории Российской Федерации или в отдельных ее местностях, а также при возникновении ЧС природного и техногенного характера.

Мероприятия, проводимые в целях повышения готовности органов управления, сил ГО и РСЧС

Нештатные аварийно-спасательные формирования (команды, группы) предназначаются для розыска, извлечения и выноса пораженных, находящихся под завалами, в разрушенных и поврежденных зданиях и

сооружениях; оказания пораженным первой медицинской помощи и выноса их к местам погрузки на транспорт; расчистки завалов, откопки и вскрытия заваленных поврежденных защитных сооружений и выполнение других работ.

В зависимости от характера выполняемых задач нештатное аварийно-спасательное формирование усиливается формированием спасслужб.

Аварийно-технические формирования сил ГО предназначаются для локализации и ликвидации аварий и временного восстановления поврежденных участков и сооружений на коммунально-энергетических и технологических сетях.

Формирования спасательных служб предназначаются для выполнения специальных мероприятий при проведении АСНДР (ведения разведки, оказания медицинской помощи, локализации и тушения пожаров, проведения противорадиационных и противохимических мероприятий, охраны общественного порядка и др.), усиления других формирований и всестороннего обеспечения их действий при выполнении ими задач.

Все формирования приводятся в готовность по установленным степеням готовности с вводом в действие Плана гражданской обороны объекта при переводе гражданской обороны с мирного на военное время.

Общая готовность гражданской обороны

Вводится в действие План ГО в полном объеме, организуются и проводятся предусмотренные Планом мероприятия (кроме эвакуационных), обеспечивающие выполнение всех задач, возложенных на ГО в военное время:

- выдача средств индивидуальной защиты (всему населению);
- приведение в готовность в пунктах постоянного размещения (без прекращения производственной деятельности) всех НАСФ (формирований ГО);
- уточнение расчетов на проведение эвакуационных мероприятий;
- проведение в полном объеме мероприятий по защите запасов материальных средств, источников водоснабжения, животных и растений;

- в полном объеме проведение мероприятий по повышению устойчивости работы в военное время объекта экономики;

- подготовка к выводу из города, отнесенного к группе по ГО формирований ГО повышенной готовности, предусмотренных Планом ГО, для подготовки загородной зоны к размещению эвакуанаселения и использование формирований ГО в случае необходимости для ведения работ в очаге поражения, зоне заражения;

- подготовка формирований ГО, входящих в состав группировки сил ГО (КНС, личному составу формирований доводятся сигналы сбора, маршруты выхода в исходные районы, порядок построения колонн и управления ими в период ввода группировки сил ГО в очаги поражения).

Часть формирований решением соответствующего РГО может содержаться в повышенной готовности и использоваться для ведения разведки, борьбы с пожарами, организации охраны общественного порядка, оказания медицинской помощи и выполнения других задач. Для формирований повышенной готовности сроки приведения в готовность не должны превышать 6 часов.

Для организованного приведения формирований в готовность к участию в ликвидации последствий чрезвычайных ситуаций для каждого формирования разрабатывается План приведения в готовность.

План приведения в готовность включает:

- порядок оповещения и сбора личного состава в рабочее и нерабочее время;

- место и время сбора личного состава;

- место, порядок и сроки получения личным составом имущества, снаряжения, инструментов и других материальных средств;

- порядок и время проверки готовности;

- порядок выдвижения и срок прибытия в район сбора (сосредоточения) или в район проведения аварийно-спасательных и других неотложных работ;

- порядок управления формированием в период сбора, приведения его в готовность и выдвижения в район сбора (сосредоточения) или к участку (объекту) работ;

- организация комендантской службы;
- порядок материально-технического обеспечения, вопросы взаимодействий и управления.

Готовность формирований проверяется на контрольных проверках, учениях и тренировках, а также при ликвидации чрезвычайных ситуаций природного и техногенного характера.

В ходе проверки готовности формирований определяются:

- реальность расчета по созданию формирований;
- готовность НАСФ и их способность решать задачи по предназначению;
- соответствие организационной структуры формирования характеру и объему выполняемых задач и особенностям деятельности объекта;
- обеспеченность формирования СИЗ, техникой, имуществом и спецодеждой, порядок хранения и готовность их к использованию;
- время сбора формирования и выхода его в район сосредоточения (сбора) и к объектам (местам) работ.

Мероприятия, выполняемые при введении режима повышенной готовности

Органами управления, силами ФП РСЧС:

введение при необходимости круглосуточного дежурства руководителей и должностных лиц органов управления и сил ФОИВ на стационарных пунктах управления;

своевременный доклад вышестоящим органам управления об угрозе или возникновении ЧС и проводимых мероприятиях по минимизации ее последствий и ликвидации;

усиление наблюдения и контроля за состоянием окружающей среды, прогнозирование возникновения ЧС и их последствий;

непрерывный контроль за обстановкой, прогнозирование развития возможных ЧС и их последствий;

информирование населения по вопросам предупреждения возникновения и развития ЧС посредством средств массовой информации и Интернет-ресурсов;

непрерывный сбор, обработка и передача органам управления и силам ФОИВ данных о прогнозируемых ЧС, а также информирование сотрудников о приемах и способах защиты от данных ЧС;

принятие оперативных мер по предупреждению возникновения и развития ЧС, снижению размеров ущерба и потерь в случае их возникновения, а также повышению устойчивости и безопасности функционирования объектов в ЧС;

проведение мероприятий по защите населения и территорий от ЧС;

оповещение руководителей и сотрудников ФОИВ и подведомственных организаций (агентств, служб) об угрозе возникновения ЧС;

организация выдвижения сил и средств в предполагаемые районы действий для выявления причин ухудшения обстановки и выработки предложений по ее нормализации;

уточнение планов действий (взаимодействия) по предупреждению и ликвидации ЧС и иных документов;

наращивание при необходимости сил ФОИВ в зоне возможной ЧС;

непрерывный сбор, анализ и обмен информацией об обстановке в зоне предполагаемой ЧС;

организация и поддержание непрерывного взаимодействия с подведомственными организациями (агентствами, службами), другими заинтересованными ФОИВ, органами исполнительной власти субъекта РФ, органами местного самоуправления и организациями по вопросам ликвидации ЧС и их последствий;

во взаимодействии с органами исполнительной власти субъектов Российской Федерации и органами местного самоуправления участие в организации и проведении (при необходимости) эвакуационных мероприятий;

во взаимодействии с органами исполнительной власти субъектов Российской Федерации и органами местного самоуправления организация проведения мероприятий по первоочередному жизнеобеспечению населения в зоне предполагаемой ЧС;

восполнение (при необходимости) резервов материальных ресурсов, созданных для ликвидации ЧС;

ведение и своевременное представление учетных и отчетных документов.

Органами управления, силами ТП РСЧС субъектов Российской Федерации:

Оповещение высших должностных лиц и руководителей органов исполнительной власти субъекта РФ, оповещение и информирование населения об угрозе возникновения ЧС;

своевременный доклад вышестоящим органам управления об угрозе или возникновении ЧС и проводимых мероприятиях;

сбор комиссии по предупреждению и ликвидации ЧС и ОПБ;

усиление наблюдения и контроля гидрометеорологической обстановки в районе прогнозируемой ЧС;

осуществление сбора информации в области защиты населения и территорий от ЧС и обмена такой информацией;

выполнение мероприятий по выработке и принятию решения председателем комиссии по ЧС и ОПБ:

а) уяснение задач;

б) проведение расчета времени на подготовку к действиям, определение метода работы;

в) определение режима работы комиссии по ЧС и ОПБ и других органов управления;

г) определение мероприятий, которые необходимо провести для предупреждения или снижения воздействия поражающих факторов ЧС;

д) определение (установление) времени готовности сил к предстоящим действиям;

е) отдача предварительных распоряжений;

ж) оценка обстановки;

з) выработка замысла действий;

и) принятие решения и его оформление;

к) отдача распоряжений на предстоящие действия;

уточнение Плана действий по предупреждению и ликвидации ЧС субъекта РФ;

введение круглосуточного дежурства руководителей и должностных лиц органов управления и сил РСЧС (при необходимости);

организация взаимодействия с территориальными органами ФОИВ;

подготовка и передача распоряжений в муниципальные образования;

развертывание (при необходимости) эвакоорганов и организация проведения эвакуации населения, материальных и культурных ценностей (при необходимости) из зоны возможной ЧС;

выдвижение (при необходимости) сил постоянной готовности в зону возможной ЧС;

приведение в готовность лечебно-профилактических учреждений субъекта к приему пострадавших и оказанию им всех видов медицинской помощи;

готовность к выдаче имущества из субъектового резерва и его доставке к месту временного размещения пострадавших;

подготовка (при необходимости) пунктов временного размещения к приему эвакуируемых;

уточнение запасов финансовых и материальных ресурсов на ликвидацию возможных ЧС и при необходимости их пополнение.

Органами управления, силами муниципальных звеньев ТП РСЧС субъектов Российской Федерации:

оповещение руководящего состава муниципального образования и субъекта РФ, органов управления и сил ФП единой государственной системы предупреждения и ликвидации чрезвычайных ситуаций, территориальных органов федеральных органов исполнительной власти и населения муниципального образования об угрозе возникновения ЧС и порядку действий населения при возникновении ЧС;

своевременный доклад вышестоящим органам управления об угрозе или возникновении ЧС и проводимых мероприятиях;

осуществление сбора информации в области защиты населения и территорий от ЧС и обмена такой информацией;

усиление оперативной дежурной смены ЕДДС;

сбор руководящего состава комиссии по ЧС и ОПБ;

усиление наблюдения и контроля гидрометеорологической обстановки в зоне прогнозируемой ЧС;

выполнение мероприятий по выработке и принятию решения председателем комиссии по ЧС и ОПБ:

а) уяснение задач;

б) проведение расчета времени на подготовку к действиям, определение метода работы;

в) определение режима работы комиссии по ЧС и ОПБ и других органов управления;

г) определение мероприятий, которые необходимо провести для предупреждения или снижения воздействия от ЧС;

д) определение (установление) времени готовности сил к предстоящим действиям;

- е) отдача предварительных распоряжений;
 - ж) оценка обстановки;
 - з) выработка замысла действий;
 - и) принятие решения и его оформление;
 - к) отдача распоряжений на предстоящие действия;
- уточнение Плана действий муниципального образования;
- организация круглосуточного дежурства руководителей и должностных лиц органов управления и сил муниципального образования (при необходимости);
- организация взаимодействия с территориальными органами федеральных органов исполнительной власти и юридическими лицами, уполномоченными на создание или входящими в состав функциональных подсистем единой государственной системы предупреждения и ликвидации чрезвычайных ситуаций, и органов исполнительной власти субъектов Российской Федерации;
- подготовка и передача распоряжения в поселения муниципального образования;
- развертывание (при необходимости) эвакоорганов и организация проведения эвакуации населения, материальных и культурных ценностей (при необходимости) из зоны возможной ЧС;
- выдвижение (при необходимости) АСФ постоянной готовности в зону возможной ЧС;
- приведение в готовность лечебно-профилактических учреждений муниципального образования к приему пострадавших и оказанию им всех видов медицинской помощи;
- готовность к выдаче имущества из резервов муниципального образования и его доставке в места временного размещения пострадавших;
- подготовка (при необходимости) к развертыванию приемных эвакуационных пунктов в местах размещения эвакуируемых.

Мероприятия, выполняемые при введении режима чрезвычайной ситуации

Органами управления, силами ФП РСЧС:

выполняются мероприятия, указанные в предыдущем пункте, если они не были выполнены ранее и дополнительно:

оповещение руководящего состава, оповещение и информирование населения о возникшей ЧС и порядку действий при ЧС;

привлечение подчиненных сил и средств к ликвидации ЧС;

круглосуточное ведение наблюдения и контроля состояния окружающей среды, прогнозирование развития возникших ЧС и их последствий;

круглосуточный сбор, обработка и передача органам управления и силам ФОИВ данных о возникших ЧС, информирование сотрудников о приемах и способах защиты от них;

проведение мероприятий по защите населения и территорий от последствий ЧС;

принятие оперативных мер по ликвидации ЧС, а также повышению устойчивости и безопасности функционирования объектов в ЧС;

наращивание (при необходимости) группировки сил и средств ФОИВ в районе ЧС;

поддержание устойчивого взаимодействия с подведомственными организациями (агентствами, службами), другими заинтересованными ФОИВ и организациями по вопросам ликвидации ЧС и их последствий;

участие в проведении (при необходимости) эвакуационных мероприятий;

организация работ по обеспечению устойчивого функционирования отраслей экономики и промышленных объектов, первоочередному жизнеобеспечению пострадавшего населения, оказанию экстренной медицинской помощи, проведению других неотложных мероприятий.

Органами управления, силами и средствами ТП РСЧС субъектов Российской Федерации:

выполняются мероприятия, указанные в предыдущем пункте, если они не были выполнены ранее и дополнительно:

оповещение населения о возникновении ЧС и порядку действий при ЧС;

принятие решения о введении для органов управления и сил ТП РСЧС режима чрезвычайной ситуации;

осуществление сбора информации в области защиты населения и территорий от ЧС и обмена такой информацией;

выполнение мероприятий в соответствии с планом действий по предупреждению и ликвидации ЧС;

введение регионального (межмуниципального) уровня реагирования – при ликвидации ЧС силами и средствами организаций, органов местного самоуправления и органами исполнительной власти субъекта Российской Федерации, оказавшихся в зоне ЧС, которая затрагивает территории двух и более муниципальных районов либо территории муниципального района и городского округа, если зона ЧС находится в пределах территории одного субъекта Российской Федерации;

привлечение сил и средств ТП РСЧС и организация ликвидации ЧС;

проведение заседания комиссии по ЧС и ОПБ по ликвидации последствий ЧС;

принятие решения комиссии по ЧС и ОПБ на ликвидацию ЧС;

выполнение мероприятий по бесперебойному снабжению материально-техническими средствами формирований, участвующих в проведении АСДНР;

выполнение мероприятий по обеспечению горюче-смазочными материалами формирований участвующих в проведении АСДНР;

обеспечение трехразовым горячим питанием личного состава формирований, участвующего в проведении АСДНР;

выполнение мероприятий по обеспечению населения продовольствием и предметами первой необходимости;

организация охраны общественного порядка в зоне ЧС;

организация первоочередного обеспечения пострадавшего населения.

Органами управления, силами муниципальных звеньев ТП РСЧС:

выполняются мероприятия, указанные в предыдущем пункте, если они не были выполнены ранее и дополнительно:

оповещение руководящего состава и населения муниципального образования о возникновении ЧС и порядку действий при ЧС;

осуществление сбора информации в области защиты населения и территорий от ЧС и обмена такой информацией;

принятие решения главой муниципального образования о введении для органов управления и сил муниципального звена ТП РСЧС режима чрезвычайной ситуации;

проведение заседания комиссии по ЧС и ОПБ;

принятие комиссией по ЧС и ОПБ решения на ликвидацию ЧС;

введение местного уровня реагирования - при ликвидации ЧС силами и средствами организаций и органа местного самоуправления, если зона ЧС находится в пределах территории муниципального района (городского округа);

привлечение сил и средств муниципального звена ТП РСЧС к ликвидации ЧС;

введение круглосуточного дежурства руководителей и должностных лиц органов управления и сил муниципального образования;

развертывание пунктов временного размещения (длительного проживания) населения и организация в них первоочередного жизнеобеспечения;

проведение эвакуации населения, материальных и культурных ценностей;

выполнение мероприятий по бесперебойному снабжению материально-техническими средствами формирований, участвующего в проведении АСР;

выполнение мероприятий по обеспечению горюче-смазочными материалами формирований, участвующего в проведении АСР;

обеспечение трехразовым горячим питанием личного состава формирований, участвующего в проведении АСДНР;

выполнение мероприятий по обеспечению населения продовольствием и предметами первой необходимости;

организация охраны общественного порядка в зоне ЧС;

организация первоочередного обеспечения пострадавшего населения.

При введении режима повышенной готовности или чрезвычайной ситуации, а также при установлении уровня реагирования для соответствующих органов управления и сил МЧС России, орган государственной власти или должностное лицо, определенные пунктами 3 и 4 статьи 4.1 Федерального закона от 21.12.1994 №68-ФЗ «О защите населения и территории от чрезвычайных ситуаций природного и техногенного характера» может определять руководителя работ по ликвидации чрезвычайной ситуации, который несет ответственность за проведение этих работ в соответствии с законодательством Российской Федерации и законодательством субъектов Российской Федерации, и принимать дополнительные меры по защите населения и территорий от чрезвычайных ситуаций:

а) ограничивать доступ людей и транспортных средств на территорию, на которой существует угроза возникновения чрезвычайной ситуации, а также в зону чрезвычайной ситуации;

б) определять порядок разбронирования резервов материальных ресурсов, находящихся в зоне чрезвычайной ситуации, за исключением государственного материального резерва;

в) определять порядок использования транспортных средств, средств связи и оповещения, а также иного имущества органов государственной власти, органов местного самоуправления и организаций;

г) приостанавливать деятельность организации, оказавшейся в зоне чрезвычайной ситуации, если существует угроза безопасности жизнедеятельности работников данной организации и иных граждан, находящихся на ее территории;

д) осуществлять меры, обусловленные развитием чрезвычайной ситуации, не ограничивающие прав и свобод человека и гражданина и направленные на защиту населения и территорий от чрезвычайной ситуации, создание необходимых условий для предупреждения и ликвидации чрезвычайной ситуации и минимизации ее негативного воздействия.

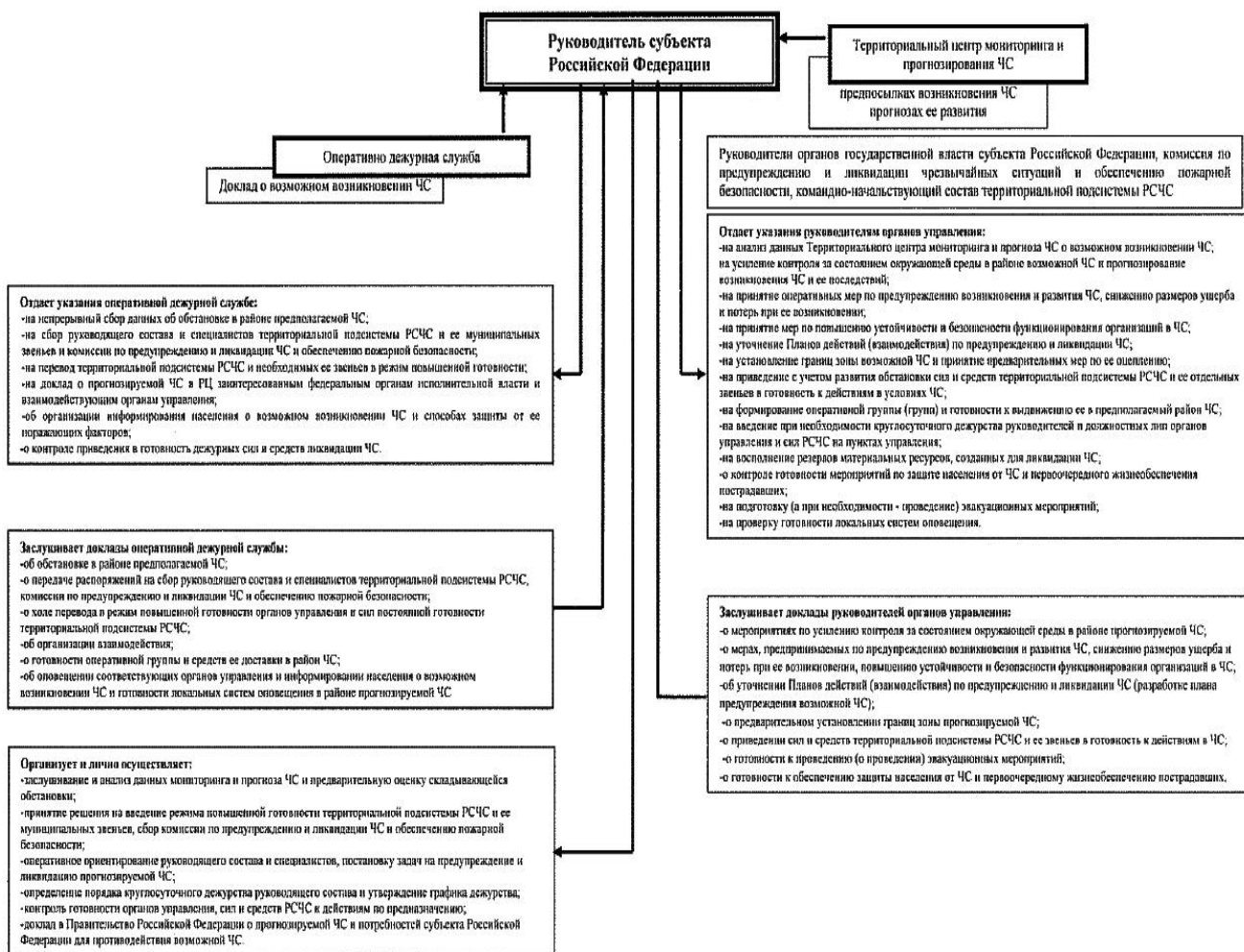
ЗАКЛЮЧЕНИЕ

Успешное проведение аварийно-спасательных и других неотложных работ зависит, прежде всего, от уровня подготовки, от своевременных и квалифицированных действий органов управления, руководителей и личного состава формирований, участвующих в АСДНР, их готовности решать конкретную задачу в экстремальных условиях.

Там, где управление организовано грамотно, ликвидация чрезвычайных ситуаций носит организованный характер. А это ведет к увеличению числа спасенных людей, качественному выполнению мероприятий по проведению АСДНР, позволяет значительно экономить государственные средства.

Алгоритм действий руководителя субъекта Российской Федерации при введении режима повышенной готовности

Вариант



Алгоритм действий руководителя субъекта Российской Федерации при введении режима чрезвычайной ситуации

Вариант

