



**УЧЕБНО-МЕТОДИЧЕСКИЙ ЦЕНТР
КРАЕВОГО КАЗЁННОГО УЧРЕЖДЕНИЯ
«УПРАВЛЕНИЕ АЛТАЙСКОГО КРАЯ ПО ДЕЛАМ
ГРАЖДАНСКОЙ ОБОРОНЫ, ЧРЕЗВЫЧАЙНЫМ СИТУАЦИЯМ
И ПОЖАРНОЙ БЕЗОПАСНОСТИ»
(УМЦ ККУ «УГОЧС и ПБ Алтайского края»)**

**Раздел 6. Теоретические основы и практические навыки безопасного
управления транспортным средством категории «С» в различных условиях**

Тема №4. Маневрирование

г. Барнаул
2023

ЛИТЕРАТУРА:

1. Федеральный закон Российской Федерации от 10.12.1995 №196-ФЗ «О безопасности дорожного движения».
2. Шухман Ю.И. Основы управления автомобилем и безопасность движения. - М.: Издательский центр «Академия», 2005.

ПЕРВЫЙ УЧЕБНЫЙ ВОПРОС: Освоение техники маневрирования

При сложном маневрировании обязательно воспользуйтесь помощью других лиц. Поверьте, очень сложно одному одновременно контролировать обстановку со всех сторон от автомобиля и управлять им.

Это не всегда очевидно, но со стороны управлять маневрированием намного проще. Особенно если помощник сам является грамотным водителем.

Рекомендуют при маневрировании с помощником сразу же открыть все окна автомобиля, чтобы иметь возможность свободно переговариваться.

Если помощника найти не удалось, то следует управлять автомобилем очень медленно. Т.е., например, после того как Вы проехали 5 сантиметров, следует выйти из автомобиля и посмотреть на ситуацию со всех сторон.

Если Вас просят помочь при сложном маневрировании, не отказывайте другому водителю. Да и вообще, лучше первым предложите свою помощь.

Официального определения термину «маневр» в ПДД не дано. Слово «маневр» пришло из военной науки, и постепенно укоренилось на флоте и в транспорте. В общих чертах это слово означает изменение направления движения.

Применительно к наземным нерельсовым транспортным средствам маневром можно считать любое изменение направления движения ТС от прямолинейного, относительно дороги, по которой это транспортное средство движется.

Пункт 8.1 ПДД обязывает перед началом движения, перестроением, поворотом (разворотом) и остановкой подавать сигналы поворотов соответствующего направления.

Приведенные в пункте 8.1 ПДД перемещения транспортного средства (начало движения, перестроение, поворот, разворот и остановка) есть, по сути, изменение положения ТС на проезжей части, которое сопровождается изменением направления его движения.

Что такое начало маневра и что такое завершить маневр?

Когда автомобиль движется по прямой дороге либо по изгибу дороги в пределах занимаемой полосы (или занимаемого ряда), то принято считать, что он не маневрирует, а движется по ровной траектории вдоль дороги.

Начало маневра - это начало изменения траектории движения транспортного средства. Например, водитель едет в левой полосе и ему нужно остановиться у края проезжей части.

Он заблаговременно включает указатель правого поворота (пункт 8.1 ПДД), по правилам перестроения (пункт 8.4 ПДД) перестраивается на правую полосу (с этого момента начинается маневр - перестроение), затем, снижает скорость, «прижимается» к правому краю проезжей части (к бордюру), т.е. перестраивается еще правее и останавливается. Выключает «поворотник».

В случае остановки автомобиля (или любого другого ТС) на обочине, весь этот сложный маневр повторяется, только после снижения скорости автомобиля нужно съехать с проезжей части вправо (еще раз перестроиться) на обочину и остановиться.

Водитель, стоя на обочине, включает левый «поворотник», смотрит в зеркала заднего вида и пропускает вперед попутчиков, которые уже едут по проезжей части (уступает им дорогу), затем трогается и выезжает (перестраивается) левее на проезжую часть, после чего выключает «поворотник».

Момент начала движения с обочины с перестроением влево - это начало маневра. Выравнивание автомобиля в полосе - это момент окончания маневра и время выключить указатель левого поворота. Маневр завершен и автомобиль продолжает двигаться «прямо» до следующего необходимого маневра.

Таким образом, окончание или завершение маневра - это возврат транспортного средства после совершения маневра к прямолинейному движению в пределах своей полосы или занимаемого ряда.

Если же целью маневра является остановка ТС, то его завершением будет прекращение движения в месте остановки. После завершения маневра пункт 8.2 ПДД требует немедленно выключить указатель поворота.

Нужно помнить, что подача сигнала указателями поворота или рукой не дает водителю преимущества и не освобождает его от принятия мер предосторожности (пункт 8.2 ПДД).

Маневрирование - это, простыми словами, последовательное выполнение одного или нескольких маневров транспортного средства с целью изменить направление его движения.

Любой маневр, как известно, сопровождается разгоном, торможением и выездом из занимаемой полосы (перестроением).

Свобода маневра обеспечивается наличием свободного пространства вокруг автомобиля - безопасной дистанцией до движущегося впереди транспортного средства, и достаточным боковым интервалом до попутных и встречных «соседей» по дорожному потоку.

Плотность транспортного потока все время изменяется, поэтому необходимо постоянно контролировать ситуацию вокруг автомобиля. Траекторию своего движения целесообразно строить таким образом, чтобы не создавать помех себе самому, и не стать помехой другим участникам.

Ваши действия (начало движения, разгон, торможение, повороты, перестроение и др.) должны осуществляться таким образом, чтобы другие участники движения в результате вашего маневра могли сохранить режим своего движения неизменным.

Общие рекомендации при осуществлении маневров перестроения:

А) Выполняйте перестроение только с конкретной целью (обгон, объезд препятствия, поворот и др.). Менять полосу движения без причины нет смысла;

Б) При изменении направления движения обязательно используйте указатели поворота, (как требует пункт 8.1 ПДД);

В) Если приняли решение перестроиться и убедились, что этот маневр безопасен, выполняйте его немедленно, так как уже через секунду-другую ситуация может измениться. Если по каким-то причинам вы задержались, то лучше отложить маневр, пока повторно не оцените ситуацию;

Г) При перестроении контролируйте «мертвую зону» сбоку автомобиля поворотом головы и коротким взглядом через плечо в сторону перестроения. Одновременно нужно боковым зрением следить за впереди идущим автомобилем на случай его торможения или изменения направления его движения;

Д) При перестроении в более скоростной ряд начинайте разгоняться, находясь еще в своем ряду. Для этого можно «отпустить» впереди идущий автомобиль, чтобы обеспечить себе место для разгона и заранее переключиться на низшую передачу, чтобы выполнить разгон в режиме МКМ (максимального крутящего момента).

Разгон должен быть максимально интенсивным. Если при этом вы пропускаете автомобиль, за которым собираетесь перестроиться, убедитесь, что за ним никто не следует и вашему маневру ничто не мешает.

Самая лучшая траектория смены ряда – очень плавная кривая.

Когда возникает необходимость повернуть, пункт 8.5 ПДД требует занять соответствующее крайнее положение на проезжей части, т.е. перестроиться правее или левее, в соответствии с направлением поворота. Чем плотнее поток, тем раньше нужно начинать перестроение.

Еще необходимо помнить, что при повороте направо или налево (в т.ч. на перекрестке, пункт 13.1 ПДД) вы обязаны пропустить пешеходов, переходящих проезжую часть, на которую вы поворачиваете, а также попутных велосипедистов.

С левым поворотом процессы маневрирования выглядят несколько сложнее. При повороте налево (или развороте) ПДД требуют уступить встречным транспортным средствам, движущимся навстречу вам, в направлении прямо или направо (пункты 13.4 и 13.12).

Разворот, как маневр одного с левым поворотом направления, выполняется почти по тем же требованиям, что и поворот налево.

На что необходимо обратить внимание, прежде чем повернуть на автомобиле налево или развернуться?

А) Оценить ситуацию сзади и слева от вашего автомобиля. Вдруг вас уже кто-то обгоняет, двигаясь по встречной полосе и возможно, нарушая Правила. В статье ДТП при обгоне на перекрестке рассмотрена одна похожая ситуация;

Б) Находясь в левом ряду и пропуская встречный транспорт, всегда держите передние колеса в положении «прямо». Если заранее их повернуть влево, то в случае наезда или удара в ваш автомобиль сзади, машина может выкатиться на встречную полосу, по которой в этот момент едут другие машины.

В) Когда вы поворачиваете с второстепенной дороги налево, на главную дорогу, перед другим автомобилем, движущимся по главной дороге, обязательно оцените его скорость и расстояние до него. Обычно приближается тот автомобиль очень быстро.

Если при этом он движется с включенным указателем поворота и собирается повернуть, то выезжайте на главную дорогу только после того, как этот автомобиль на самом деле начнет поворачивать. Бывают случаи, что «поворотник» просто забывают выключить, и он продолжает моргать всю дорогу, вводя других водителей в заблуждение.

Обгон и опережение

Правила дорожного движения трактуют обгон как опережение одного или нескольких транспортных средств, связанное с выездом на полосу (сторону проезжей части) встречного движения (пункт 1.2, ПДД термин «Обгон»).

Тот же самый обгон, но в пределах стороны дороги одного направления (например, на дорогах с двумя и более полосами попутного направления),

трактуются как опережение транспортного средства. Оба приема маневрирования похожи, поэтому, есть смысл рассмотреть оба маневра.

Обгон считается одним из самых опасных маневров именно из-за выезда на встречную полосу. Поэтому время пребывания обгоняющего автомобиля на встречной полосе во время обгона должно быть минимальным. Следовательно, двигаться по встречной полосе необходимо с максимальным ускорением. Это означает: производить обгон можно лишь в том случае, если вы убеждены в том, что он целесообразен, безопасен и не противоречит Правилам.

Рекомендации для водителей обгоняемого автомобиля

При встречном разъезде, заметив, что начался обгон (по встречной полосе), необходимо принять все меры предосторожности и ни в коем случае не препятствовать завершению обгона. При малейшем признаке аварийной ситуации нужно переместить автомобиль вправо и снизить (или, если нужно, увеличить) скорость.

Опережения или обгон (по устаревшему определению) на многополосной дороге гораздо менее опасны, чем обгон по встречной полосе, потому что на многорядной дороге нет необходимости сокращать время обгона. Ведь все машины едут в одну сторону. Достаточно со всеми мерами предосторожности выполнить перестроение на соседнюю полосу и произвести опережение впереди идущего автомобиля.

Если этот маневр выполняется в городской черте, то после опережения можно продолжить движение по этой же полосе, а можно вернуться на ранее занимаемую полосу. Но если опережение выполняется на многополосной трассе вне населенного пункта, то по окончании маневра вы обязаны занять правую полосу (пункт 9.4 ПДД). Перед перестроением обязательно включайте соответствующие указатели поворотов.

Выполняя обгон или опережение (не важно, в городе или на трассе), помните: дорожные знаки и указатели располагаются с правой стороны дороги и не всегда дублируются над дорожным полотном.

Поэтому существует вероятность, что, опережая какой-нибудь крупный транспорт, вы за его габаритами можете не заметить дорожный знак, важный указатель или предупреждение.

При маневрировании на скорости, значительно меньшей, чем та, которая соответствует первой передаче и отпущенной педали газа, необходимо научиться «играть» педалью сцепления. Как только вы тронулись с места, освоив прием, описанный выше, сразу же уберите ногу с педали газа и плавно выжмите педаль сцепления. Автомобиль начнет плавно останавливаться. «Не дай ему остановиться», – должен произнести про себя водитель в этот момент и снова плавно отпустить сцепление. Газ прибавлять совершенно необязательно – ведь автомобиль пусть медленно, но катится, и для того, чтобы поддержать это качество, мощности двигателя на холостых оборотах будет достаточно. Вы должны почувствовать игрой сцепления, что можете вести автомобиль медленнее, чем он едет на первой передаче. Научиться этому необходимо для того, чтобы перейти к выполнению маневров – поворотов и разворотов в ограниченном пространстве. Прием перестановки, трогание с места и езда со скоростью медленнее, чем на первой передаче, – три кита, без которых невозможно освоить управление автомобилем.

Чтобы плавно остановиться, надо сначала выжать сцепление, а потом, притормаживая нажатием на педаль тормоза, остановить автомобиль. Здесь кроется один важный момент. Дело в том, что при движении на второй и на третьей скорости алгоритм действий прямо противоположный – сначала нажимать на тормозную педаль и, только когда автомобиль значительно снизит скорость, выжимать сцепление, чтобы при полной остановке не заглох двигатель.

Главные проблемы маневрирования возникают при движении задним ходом, а также в ограниченном пространстве, где очень сильно «мешает» увод кузова автомобиля в сторону при сильно вывернутых колесах. Для того чтобы не помять боковины автомобиля прикосновением к другим объектам, необходимо почувствовать это боковое движение, увод корпуса автомобиля в сторону при повороте. Перед поворотом налево, для того чтобы не задеть препятствие левыми дверьми, надо обязательно сначала сделать так называемый заход направо. Сначала это кажется странным, но постепенно привыкаешь, поверьте. Прежде чем учиться правильно парковаться, необходимо обязательно освоить прием перестановки. Это избавит вас от многих стрессовых ситуаций.

Начало движения, маневрирование

Перед началом движения, перестроением, поворотом (разворотом) и остановкой водитель обязан подавать сигналы световыми указателями поворота соответствующего направления, а если они отсутствуют или неисправны - рукой. При выполнении маневра не должны создаваться опасность для движения, а также помехи другим участникам дорожного движения.

Перед изменением положения транспортного средства на проезжей части необходимо информировать всех участников движения о своих намерениях.



Перед началом движения водитель обязан проконтролировать ситуацию со всех сторон автомобиля.

Тот, кто начинает движение, должен уступить всем, кто уже движется по дороге, независимо от направления их движения (рис.1).

Если световая сигнализация на транспортном средстве неисправна или отсутствует (например, велосипеде), необходимо подавать сигналы руками. Сигналы можно подавать правой или левой рукой, в зависимости – на автомобиле - от расположения рулевого управления, на мотоцикле (да и на велосипеде тоже) – какая рука нажимает рычаг тормоза.

Сигналу левого поворота (разворота) соответствует вытянутая в сторону левая рука либо правая, вытянутая в сторону и согнутая в локте под прямым углом вверх.



Сигналу правого поворота соответствует вытянутая в сторону правая рука либо левая, вытянутая в сторону и согнутая в локте под прямым углом вверх.



Сигнал торможения подается поднятой вверх левой или правой рукой.



Подача сигнала указателями поворота или рукой должна производиться заблаговременно до начала выполнения маневра и прекращаться немедленно после его завершения (подача сигнала рукой может быть закончена непосредственно перед выполнением маневра). При этом сигнал не должен вводить в заблуждение других участников движения.

Подача сигнала не дает водителю преимущества и не освобождает его от принятия мер предосторожности.

Водитель постоянно обязан согласовывать свои действия с действиями других участников движения: водителей и пешеходов. Это вызывает необходимость заранее предупреждать их о своих решениях и своевременно реагировать на их действия.

Как было сказано ранее, указатели должны быть включены всегда перед тем, как поворачивать руль.

И не важно, собираетесь вы объехать яму на проезжей части, перестроиться на соседнюю полосу или выполнить сложный поворот. В любом случае вам предстоит работа рулем, и этому должно предшествовать включение указателей поворота в соответствующую сторону.

На дороге есть только одна ситуация, в которой перед началом поворота включать указатели не надо, это тот случай, когда дорога делает поворот, а вы продолжаете движение по своей полосе.

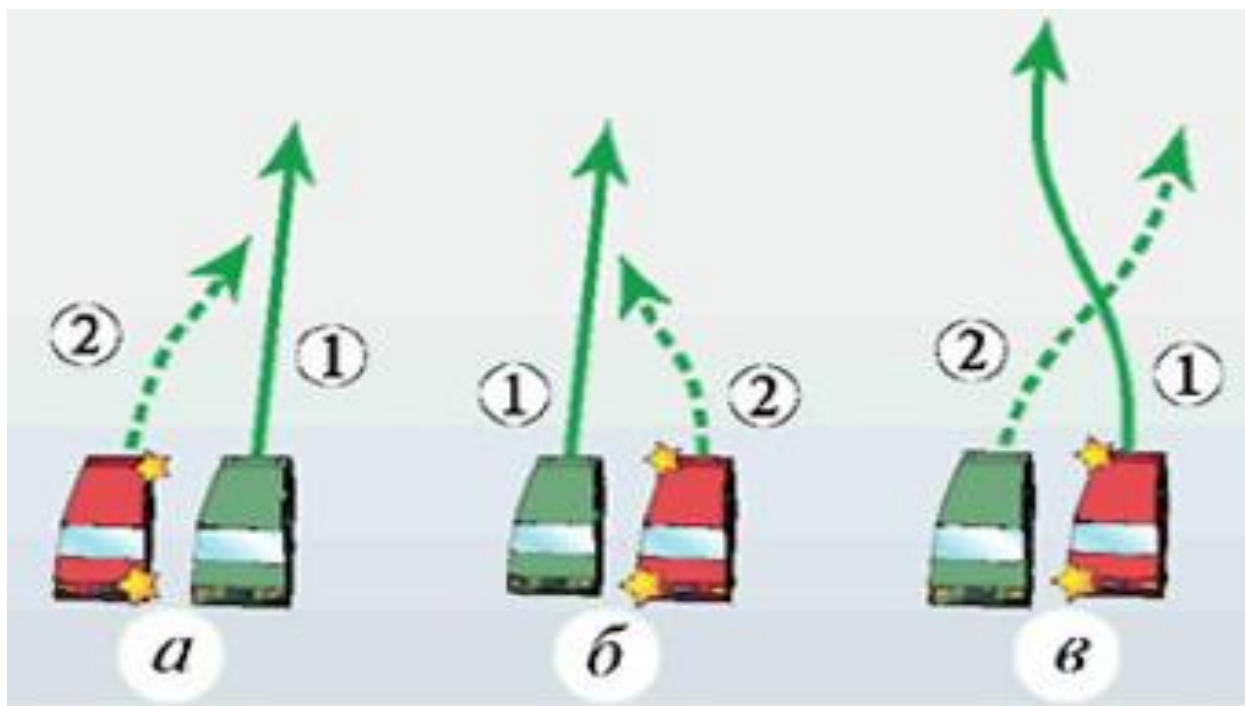
Включение указателей поворота не освобождает вас от правильности выполнения перестроения, проезда перекрестков, выезда со дворов и т.д. При этом маневр должен быть безопасен и не создавать помех другим участникам движения. При выезде на дорогу с прилегающей территории водитель должен уступить дорогу транспортным средствам и пешеходам, движущимся по ней, а при съезде с дороги - пешеходам и велосипедистам, путь движения которых он пересекает. (ст.12.14, ч.3 КоАП; ст. 12.18 КоАП)

В момент начала движения водитель только собирается стать участником движения, все же остальные уже ими являются. Поэтому, начиная движение, необходимо уступить дорогу всем, кто уже движется. К началу движения приравниваются выезды с прилегающих территорий и из дворов.

При перестроении водитель должен уступить дорогу транспортным средствам, движущимся попутно без изменения направления движения. При одновременном перестроении транспортных средств, движущихся попутно, водитель должен уступить дорогу транспортному средству, находящемуся справа.

Перестроение – это выезд из занимаемой полосы или занимаемого ряда с сохранением первоначального направления движения. Перестроение является частью таких маневров как обгон, объезд, перед поворотами и разворотами, чтобы занять соответствующий ряд или полосу.

Здесь сформулированы два правила перестроения:



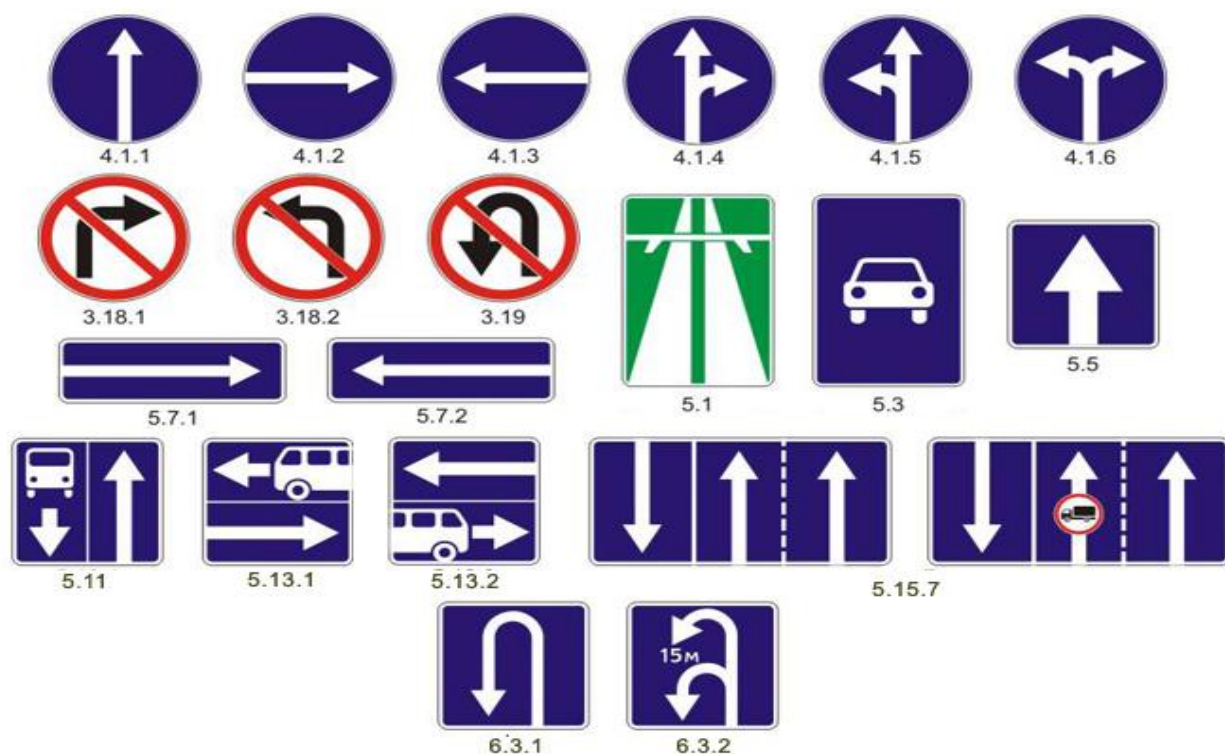
Если одно транспортное средство перестраивается, а другое движется без перестроения, то уступить дорогу должен тот, кто перестраивается (рис. А и Б). Существует негласное правило – всегда тот, кто что-то меняет, пропускает того, кто не меняет ничего.

В случае одновременного перестроения уступает тот, у кого помеха справа.

При выполнении перестроения существует определенная трудность в определении транспортных средств, находящихся позади и чуть сбоку от вашего автомобиля. Есть такая территория позади автомобиля, когда находящиеся там транспортные средства не видны ни в зеркалах заднего вида, ни при повороте головы, эту территорию еще называют «мертвой зоной». Убедитесь в том, что там никого нет достаточно просто, перед началом перестроения включите указатель поворота и сделайте небольшую паузу (указатель поворота должен сработать 3-5 раз), соседний водитель успеет среагировать: он либо замедлит свое движение, и вы увидите его в зеркалах, либо ускорит его и вы увидите его сбоку от себя, либо подаст звуковой сигнал, обращая на себя внимание.

Выполнение поворота и разворота

Перед выполнением поворота или разворота водитель должен убедиться, что запланированный им маневр не запрещен дорожными знаками 3.18.1; 3.18.2; 3.19; 4.1.1; 4.1.2; 4.1.3; 4.1.4; 4.1.5; 5.7.1; 5.7.2; 5.13.1 и 5.13.2, дорожной разметкой 1.18 или светофорами, на основных линзах которых нанесены стрелки, указывающие разрешённое направление движения.



Кроме того, поворот или разворот, выполняемый вне перекрестка, запрещен, если имеются сплошные линии дорожной горизонтальной разметки, нанесенные посередине проезжей части, и знаками 4.1.1; 5.1; 5.3; 5.5; 5.15.7; 5.11; 6.3.1 и 6.3.2.

Перед поворотом направо, налево или разворотом водитель обязан заблаговременно занять соответствующее крайнее положение на проезжей части, предназначенной для движения в данном направлении, кроме случаев, когда совершается поворот при въезде на перекресток, где организовано круговое движение.

Крайнее **положение** и соответствующая крайняя **полоса** - это не одно и то же!

Движение в пределах проезжей части вне зависимости от ее ширины упорядочено, и порядок этот называется рядностью, т.е. транспортные средства двигаются рядами в соответствии с полосами для движения. Если разметки, показывающей ее габариты, нет, то водители должны считать полосой ширину проезжей части, достаточную для движения автомобилей в один ряд. Обратите внимание – именно автомобилей.

Что нужно помнить о круговом движении



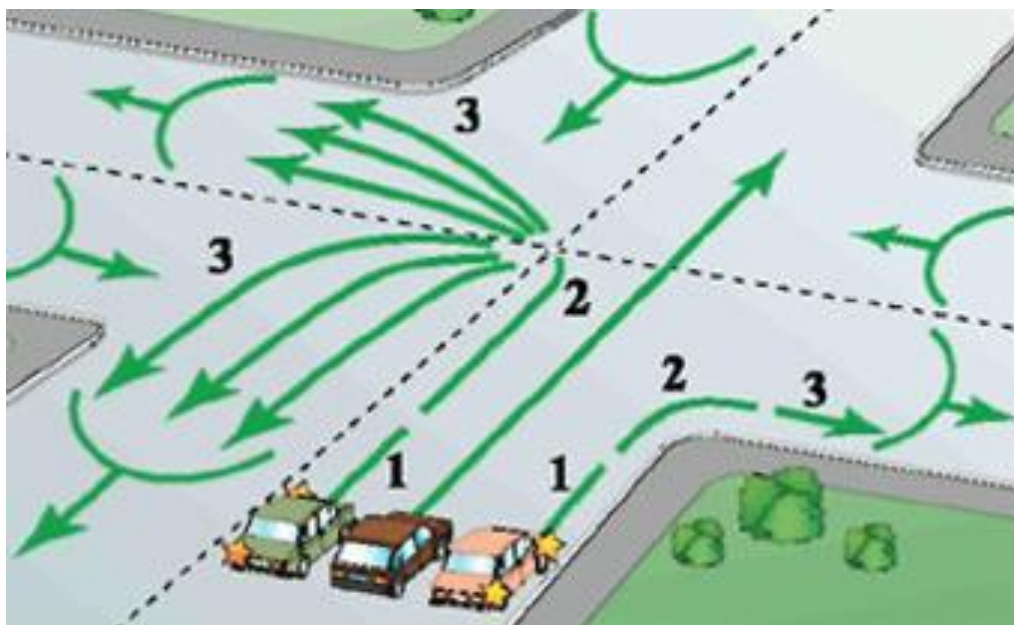
На перекрестки, где организовано круговое движение, **въезжать** можно из любого положения, а **выезжать** - только из крайнего правого положения!

При наличии слева трамвайных путей попутного направления, расположенных на одном уровне с проезжей частью, поворот налево и разворот должны выполняться с них, если знаками 5.15.1 или 5.15.2 либо разметкой 1.18 не предписан иной порядок движения. При этом не должно создаваться помех трамваю.



Использовать для движения трамвайные пути встречного направления **запрещается**. Их можно только пересекать при повороте налево или развороте.

При повороте направо транспортное средство должно двигаться по возможности ближе к правому краю проезжей части.



Правила поворота

Обратите внимание! При повороте налево водитель может выбрать для завершения поворота любую попутную полосу (ряд), удобную для дальнейшего движения.

Алгоритм выполнения поворотов:

1. Включить соответствующий указатель поворотов.
2. Не мешая другому транспорту, плавно перестроиться в тот ряд, откуда разрешен поворот.
3. Перейти на пониженную передачу с таким расчетом, чтобы не менее чем за 10 м до поворота быть на ней.
4. Включить соответствующий указатель поворотов.
5. На малом газу сделать поворот так, чтобы при левом повороте не срезать угол, а при правом - не выйти на полосу встречного движения и не наехать задним правым колесом на бордюрный камень.

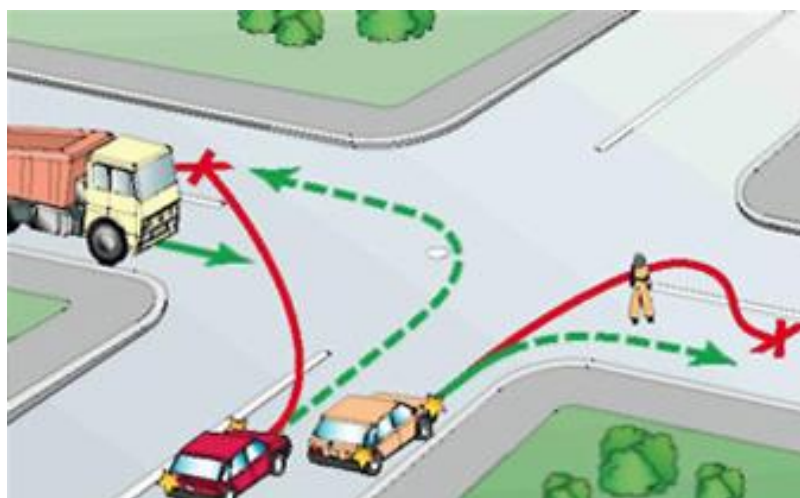
Для этого надо:

- при левом повороте не выворачивать рулевое колесо до тех пор, пока передняя часть автомобиля не дойдет до центра перекрестка;
- при правом повороте, не выворачивать рулевое колесо, пока зеркало заднего вида не будет находиться против бордюрного камня той улицы, на которую делаем поворот.

После поворота:

1. выровнять автомобиль;
2. выключить указатель поворотов;
3. дать разгон автомобилю;
4. перейти на повышенную передачу.

Ошибки при поворотах

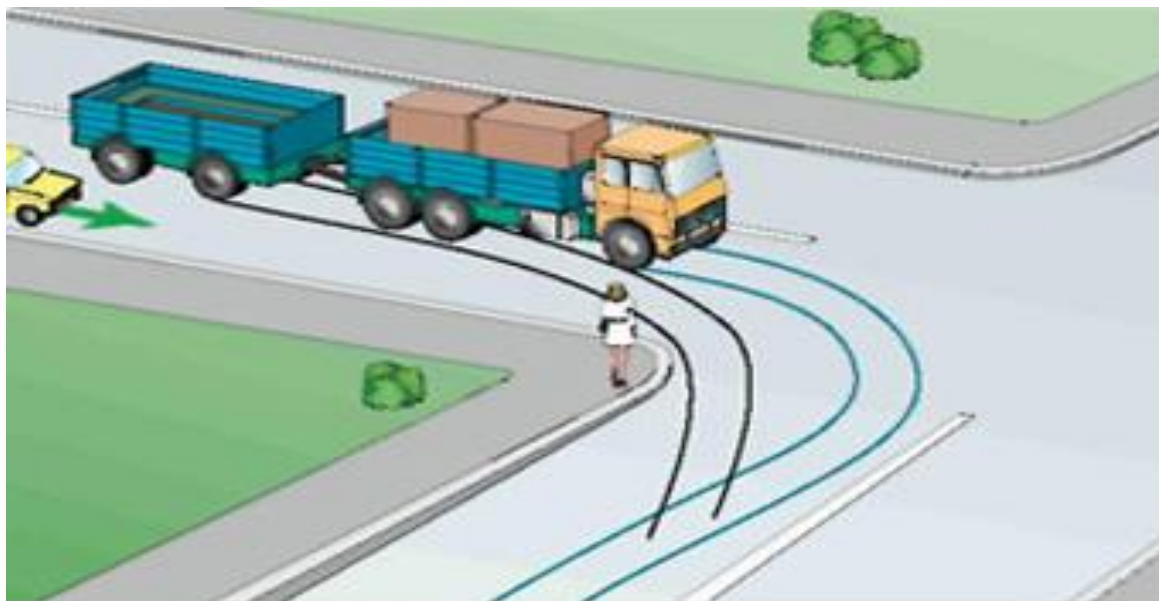


При повороте налево водитель режет угол и навряд ли завершит этот поворот. А другой водитель при повороте направо пытается объехать пешехода и вероятнее всего тоже не сможет закончить замысловатую траекторию.

Если транспортное средство из-за своих габаритов или по другим причинам не может выполнить поворот с соблюдением требований пункта 8.5 Правил, допускается отступать от них при условии обеспечения безопасности движения и, если это не создаст помех другим транспортным средствам.

Крупногабаритный транспорт при повороте не всегда может вписаться в выделенную полосу движения.

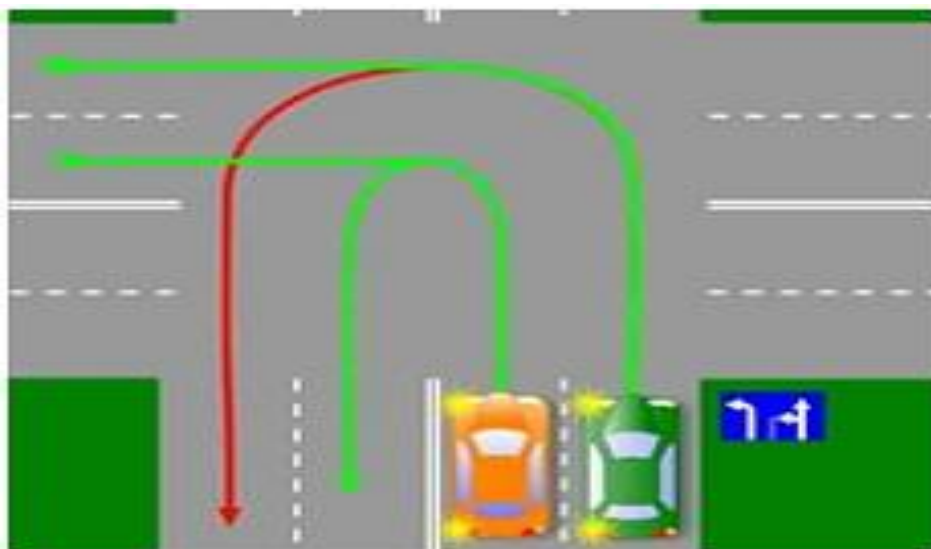
Правила разрешают такому транспорту при повороте смещаться на соседнюю полосу (предварительно его водитель должен убедиться в безопасности своих действий).



Если Вы находитесь рядом с крупногабаритным транспортным средством, будьте внимательны – его задние, чаще всего неуправляемые, колеса смещаются к центру поворота. На рис. изображены траектории передних и задних колес длинномерных автопоездов. Вывод: поворачивать одновременно с таким транспортом, находясь с внутренней стороны поворота, опасно.

Развороты

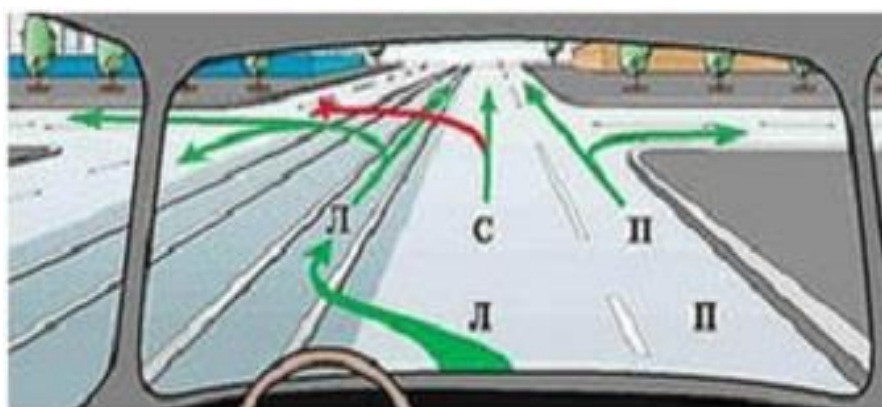
По технике выполнения и требованиям, которые предъявляются к водителям, разворот очень схож с поворотом налево. Он выполняется исключительно из крайнего левого положения и по завершению разворота водитель может занять любую удобную полосу (ряд) для дальнейшего движения. Существуют отличия в зависимости от того, где разворот выполняется: на перекрестке или вне перекрестка. На перекрестке развороты выполняются исключительно с крайнего левого попутного ряда (полосы).



В данной ситуации разворот может выполнить только водитель желтого автомобиля. Несмотря на то, что знак «Направления движения по полосам» позволяет выполнить поворот налево с правой полосы, разворачиваться с неё нельзя.



На дороге с двусторонним движением, имеющих три полосы разворот разрешён только со среднего ряда (п. 9.3 Правил)



При наличии слева трамвайных путей попутного направления, расположенных на одном уровне с проезжей частью и отсутствии знаков 5.15.1 и 5.15.2 – с трамвайных путей.

До сих пор речь шла о повороте и развороте на перекрёстке. Что касается разворота вне перекрестка, то здесь дело обстоит следующим образом.

При повороте налево или развороте вне перекрестка водитель безрельсового транспортного средства обязан уступить дорогу встречным транспортным средствам и трамваю попутного направления.

Если при развороте вне перекрестка ширина проезжей части не достаточна для выполнения маневра из крайнего левого положения, его допускается производить от правого края проезжей части (с правой обочины). При этом водитель должен уступить дорогу попутным и встречным транспортным средствам.



Во всех случаях, когда ширина дороги достаточна, разворот должен производиться с крайнего левого положения на проезжей части данного направления.



При наличии слева трамвайных путей на одном уровне с проезжей частью и отсутствии знаков 5.15.1 и 5.15.2 разворот должен производиться с трамвайных путей попутного направления.



Более того, Правила разрешают разворот даже с обочины, если ширина проезжей части недостаточна. Само собой, в двух последних случаях водители обязаны уступать дорогу не только встречным транспортным средствам, но и тем, кто движется в попутном направлении.

Как уже отмечалось выше, перед выполнением разворота следует убедиться, что данный маневр разрешен. Кроме вышеперечисленных знаков, разворот запрещается в следующих местах:

- на пешеходных переходах;
- в тоннелях;
- на мостах, путепроводах, эстакадах и под ними;
- на железнодорожных переездах;
- в местах с видимостью дороги хотя бы в одном направлении менее 100 м;
- в местах расположения остановок маршрутных транспортных средств.

При наличии полосы торможения водитель, намеревающийся повернуть, должен своевременно перестроиться на эту полосу и снижать скорость только на ней.



При наличии в месте въезда на дорогу полосы разгона водитель должен двигаться по ней и перестраиваться на соседнюю полосу, уступая дорогу транспортным средствам, движущимся по этой дороге.

Движение транспортного средства задним ходом разрешается при условии, что этот маневр будет безопасен и не создаст помех другим участникам движения. При необходимости водитель должен прибегнуть к помощи других лиц.

Движение задним ходом запрещено:

- на перекрестках (включая перекрестки с круговым движением)
- на пешеходных переходах;
- в тоннелях;
- на мостах, путепроводах, эстакадах и под ними;
- на железнодорожных переездах;
- в местах с видимостью дороги хотя бы в одном направлении менее 100 м;
- на дорогах, обозначенные знаком 5.1 «Автомост»
- на дороге, обозначенные знаком 5.3 «Дорога для автомобилей»

Выезды со дворов и с других прилегающих территорий перекрестками не считаются, поэтому движение задним ходом в таких местах не запрещено.



Водитель случайно проехал нужный въезд во двор. В этой ситуации ему разрешается использовать задний ход, чтобы затем повернуть направо.

Движение задним ходом – это всегда движение навстречу основному потоку транспорта. И если это разрешено на дорогах с двусторонним движением, то почему же это не разрешить на дорогах с односторонним движением?



Вот если сейчас развернуться и поехать в обратном направлении передним ходом, то это грубейшее нарушение Правил. А задним ходом – пожалуйста, как и на всякой дороге.



Знак «Движение прямо», установленный в начале дороги, запрещает поворот налево в прилегающие территории и разворот на всём перегоне от знака до следующего перекрёстка. Но движение задним ходом не запрещено.

ВТОРОЙ УЧЕБНЫЙ ВОПРОС: Выполнение упражнений

Для каждого упражнения на площадке для вождения есть пошаговая инструкция.

Эстакада

Эстакада представляет из себя горку с заездом наверх, платформой в верхней точке и спуском. Это упражнение направлено на отработку навыка разгона и остановки на дороге с уклоном. Угол наклона варьируется от 8% до 16%. Это задание отличается повышенной сложностью для автомобилей с механической коробкой передач, так как на такой машине сложнее стоять в горку и начать движение.

1. Подъезьте к линии начала упражнения и остановитесь, выжав сцепление и тормоз.

2. Начните ехать на первой скорости, отпустив тормоз и сцепление, и плавно нажимая на газ.

3. Остановитесь у линии «СТОП», выжав сцепление и тормоз. Поставьте машину на ручник и отпустите тормоз.

4. Плавно отпуская сцепление, нажимайте на газ.

5. Снимите машину с ручника, сильнее нажмите на газ и отпустите сцепление до конца. Не бросайте сцепление резко, иначе автомобиль заглохнет.

6. Заехав на горку, не останавливаясь, спускайтесь и остановитесь у линии «СТОП» не дальше, чем в 1 метре от неё, отпустив газ и выжав сцепление и тормоз.

Габаритный дворик

Габаритный дворик - это прямоугольная площадка, отгороженная разметкой и конусами. В нем выполняется упражнение «Разворот в ограниченном пространстве». Маневр выполняется в несколько этапов, с использованием задней передачи:

1. Остановитесь у начала упражнения.
2. Начните движение, повернув руль влево, проедьте до края площадки.
3. Включите заднюю скорость, выкрутите руль вправо и сдайте назад.
4. Включите первую скорость. Выкрутите руль влево и выезжайте с площадки.

Это упражнение считается одним из самых простых. Для правильного выполнения нужно ориентироваться по зеркалам, чтобы не задеть конусы.

Параллельная парковка

Параллельная парковка выполняется в ограниченном пространстве, размером в две длины автомобиля. Для его выполнения нужно контролировать габариты и четко выстраивать траекторию движения, чтобы не задеть конусы и не выйти за пределы площадки.

1. Начинайте движение от линии старта упражнения.
2. Проедьте вперед, пока задняя часть автомобиля не пересечет переднюю границу парковочного кармана.
3. Включите заднюю скорость и выверните руль вправо на 1 оборот.
4. Сдавайте назад, пока заднее правое колесо не окажется на территории кармана, а левое не будет находиться на его левой границе.
5. Выкрутите руль до упора и продолжайте сдавать назад, пока автомобиль полностью не заедет в карман.

При идеальном выполнении, с правой и левой стороны автомобиля будет одинаковое расстояние до границы кармана.

Змейка

Схема упражнения выглядит как изогнутый коридор с двумя поворотами. Задание направлено на отработку маневрирования.

1. Начните движение от стартовой линии.
2. Двигаясь по траектории упражнения, поверните налево, затем поверните направо.

3. Доехав до конца коридора, остановитесь у линии окончания упражнения.

Главное при выполнении маневров - не ехать слишком быстро и рассчитывать траекторию движения, чтобы не совершить слишком резкий поворот или не докрутить руль.

Заезд в бокс

Площадка, где выполняется упражнение, по форме напоминает букву «Т» и состоит из двух частей: прямоугольного участка, из которого нужно заехать во вторую часть - бокс. Бокс представляет из себя парковочное место, которое шире и длиннее автомобиля на 1 метр. В городе такие парковки располагаются перпендикулярно обочине. Упражнение выполняется в два этапа:

1. начните движение от линии старта задания, проедьте вперед и направо. Нужно остановиться напротив бокса так, чтобы задняя часть автомобиля была направлена на въезд;
2. включите заднюю передачу и заедьте в бокс.

Поворот на 90 градусов

Упражнение проходит в коридоре из конусов с двумя поворотами под прямым углом.

1. Начиная задание, проедьте вперед и поверните под углом в 90 градусов.
2. Снова немного проедьте вперед, поверните под углом в 90 градусов и остановитесь у линии окончания упражнения.

Не забывайте настраивать автомобиль под себя. Правильное положение сидения, руля и зеркал заднего вида обеспечат вам хороший обзор и понимание габаритов.

ТРЕТИЙ УЧЕБНЫЙ ВОПРОС: Рекомендации при маневрировании

Главные проблемы во время маневрирования возникают при движении задним ходом, а также на ограниченном пространстве, где очень сильно «мешает» увод кузова автомобиля в сторону при сильно вывернутых колесах. Для того чтобы не помять боковины автомобиля касанием о препятствия, необходимо почувствовать это боковое движение, увод корпуса автомобиля в сторону при повороте. Перед поворотом налево, для того чтобы не задеть препятствие левыми дверьми, надо обязательно сначала сделать так называемый заход направо. В ситуации, которая показана на рисунке, водитель столкнулся с, казалось бы, неразрешимой проблемой при выезде из гаража. Он делал все правильно, но автомобиль не вписался в свободное пространство из-за препятствия, оказавшегося на его пути. Вот бы переставить машину буквально на метр левее, и тогда бы все получилось. Сделать это очень просто, если при движении вперед вывернуть колеса сначала до упора влево, а потом до упора вправо, выровнять их и снова подать назад.

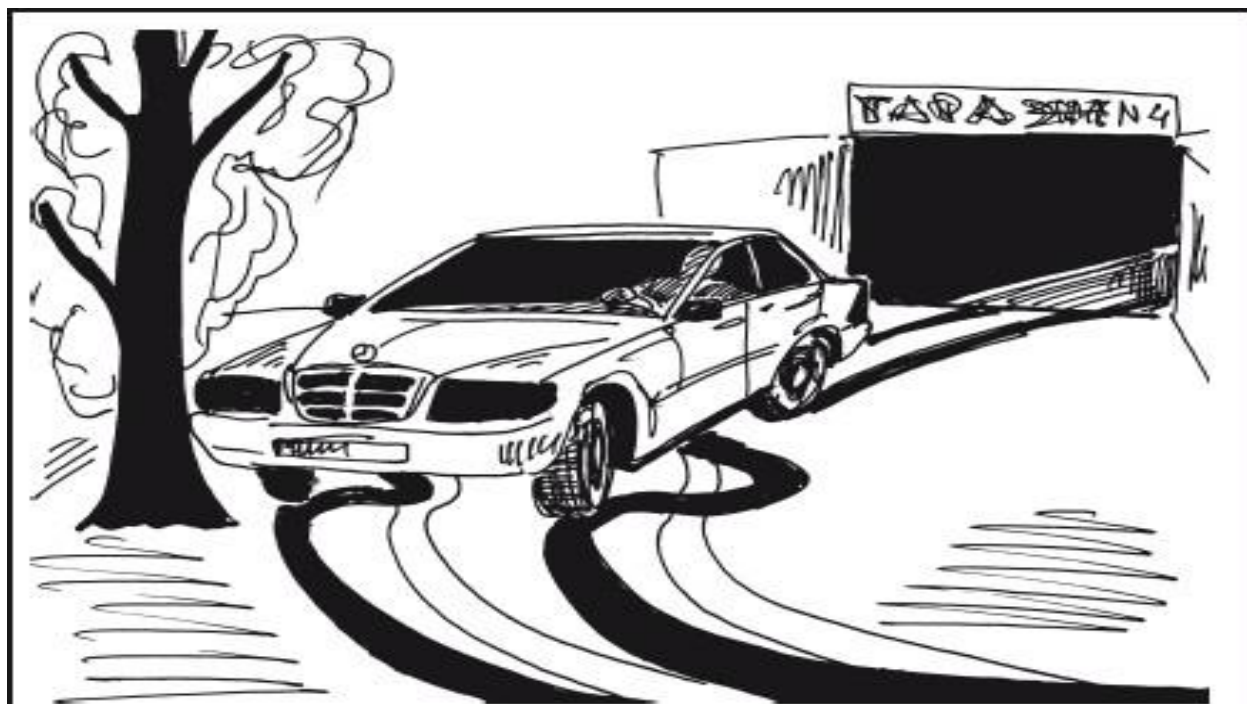
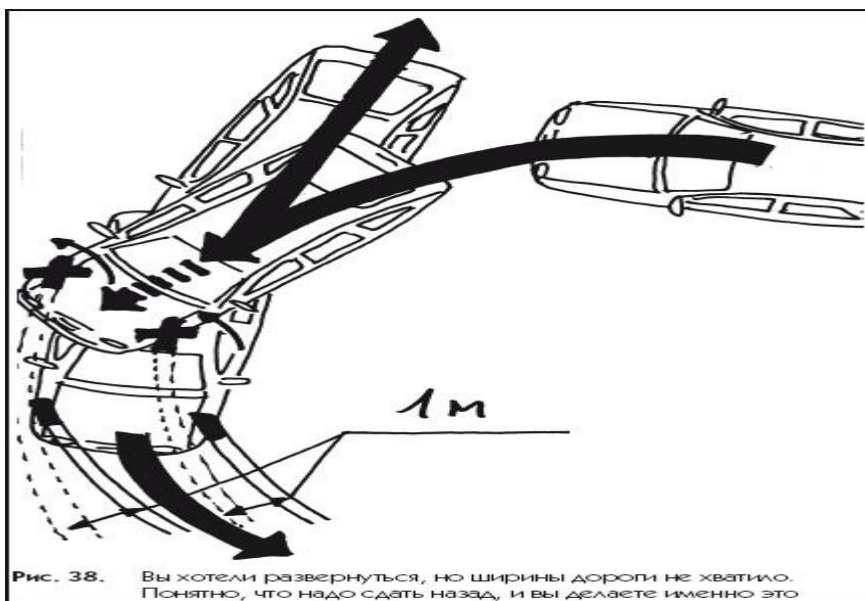


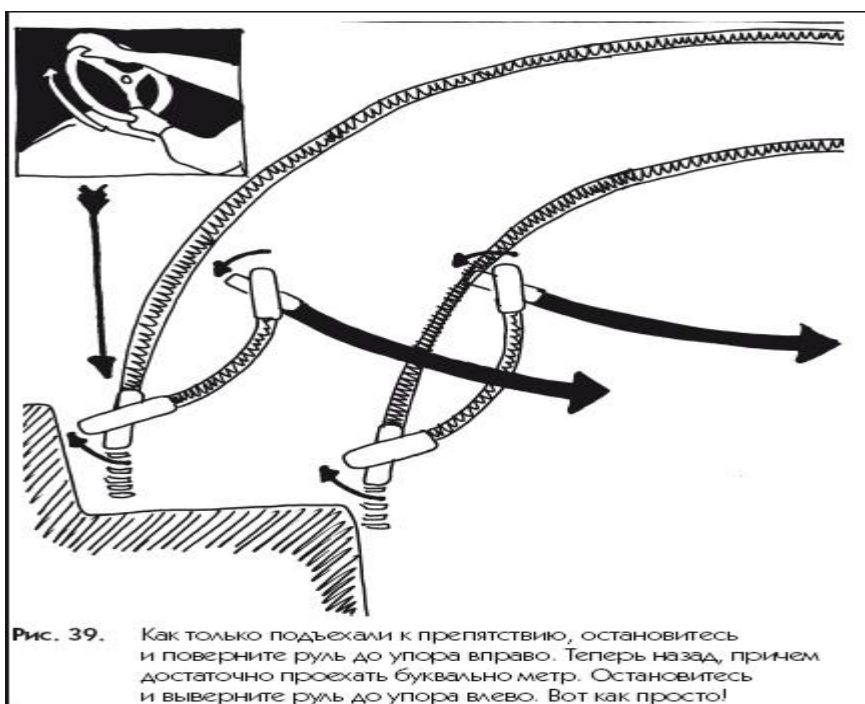
Рис. 37. Крутить руль влево или вправо по ситуации необходимо обязательно до упора. Таким образом вы максимально увеличите маневренность вашей машины, и вам потребуется минимальное место для совершения маневра

Крутить руль влево или вправо по ситуации необходимо обязательно до упора. Таким образом вы максимально увеличите маневренность вашей машины, и вам потребуется минимальное место для совершения маневра.

Автомобиль переставится как раз на тот метр, который позволит закончить маневр. Прежде чем учиться правильно парковаться, необходимо обязательно освоить прием перестановки. Это избавит вас от многих стрессовых ситуаций. Вот одна из них. Вы хотели развернуться, но ширины дороги не хватило.



Понятно, что надо сдать назад, и вы делаете именно это



Как только подъехали к препятствию, остановитесь и поверните руль до упора вправо. Теперь назад, причем достаточно проехать буквально метр. Остановитесь и выверните руль до упора влево. Вот как просто!

Понятно, что надо сдать назад, и вы делаете именно это. Ваша ошибка в том, что вы не меняли угол поворота руля, и машина поехала назад по тем же следам. Попробовали вперед и опять не вписались. Движение вперед-назад по одной и той же дуге ничего не дает. Мучение?! Вовсе нет, если делать все правильно. Вот как надо. Допустим, вы разворачиваетесь влево. Как только подъедете к препятствию, остановитесь и поверните руль до упора вправо. Теперь назад, причем достаточно проехать буквально метр. Остановитесь и выверните руль до упора влево. Вот как просто! Обратите внимание, как легко крутить руль на месте. Это еще одно преимущество современных автомобилей, рулевое управление которых оснащено гидроусилителем. Крутить руль влево или вправо по ситуации необходимо обязательно до упора. Таким образом вы максимально увеличите маневренность вашей машины, и вам потребуется минимальное место для совершения маневра.