



Учебно-методический центр ККУ «УГОЧС и ПБ Алтайского края»



Единая государственная система предупреждения и ликвидации чрезвычайных ситуаций (РСЧС)





ЛИТЕРАТУРА:

Федеральные конституционные законы

Федеральный конституционный закон от 30 января 2002 г. №1-ФКЗ «О военном положении».

Федеральный конституционный закон от 30 мая 2001 г. №3-ФКЗ «О чрезвычайном положении».

Федеральные законы

Федеральный закон от 21 декабря 1994 г. №68-ФЗ «О защите населения и территорий от чрезвычайных ситуаций природного и техногенного характера»

Федеральный закон от 06 октября 1999 г. №184-ФЗ «Об общих принципах организации законодательных (представительных) и исполнительных органов государственной власти субъектов Российской Федерации», в части касающейся полномочий органов государственной власти субъектов Российской Федерации в области гражданской обороны.

Федеральный закон от 06 октября 2003 г. №131-ФЗ «Об общих принципах организации местного самоуправления в Российской Федерации».

Указы Президента Российской Федерации

Указ Президента Российской Федерации от 30 сентября 2011 г. №1265 «О спасательных воинских формированиях МЧС России».

Указ Президента Российской Федерации от 07 мая 2012 г. № 601 «Об основных направлениях совершенствования системы государственного управления».

Постановления Правительства Российской Федерации

Постановление Правительства РФ от 21 мая 2007 г. №304 "О классификации чрезвычайных ситуаций природного и техногенного характера"

Постановление Правительства Российской Федерации от 30 декабря 2003 г. №794 «О единой государственной системе предупреждения и ликвидации чрезвычайных ситуаций».



ВВЕДЕНИЕ



В современных геополитических, экономических и военно-стратегических условиях проблемы защиты населения и территорий от опасностей и угроз как мирного, так и военного времени, являются весьма актуальными, ибо чрезвычайные ситуации природного, техногенного и террористического характера – это повседневные реалии, а военные опасности – потенциально возможны.

Существенное значение для обеспечения устойчивого социально-экономического развития Российской Федерации и безопасности жизнедеятельности населения страны имеет хорошо налаженная работа по предупреждению и ликвидации чрезвычайных ситуаций различного характера.

Защита населения является одним из направлений обеспечения безопасности человека и устойчивого функционирования объектов и отраслей экономики при чрезвычайных ситуациях природного, техногенного и военного характера.

Она организуется и проводится в условиях, когда, несмотря на принимаемые меры, возникает реальная угроза жизни и здоровью людей.

Защита населения при чрезвычайных ситуациях осуществляется с целью предотвращения или максимального снижения его поражения (потерь).

В процессе деятельности по предупреждению и ликвидации чрезвычайных ситуаций между органами управления всех уровней и населением возникают определенные отношения, которые требуют унифицированного подхода в правовом регулировании.

На современном этапе основной целью государственной политики в области защиты населения и территорий от чрезвычайных ситуаций является обеспечение гарантированного уровня безопасности личности, общества и государства.

В целях решения указанных задач в стране создана и успешно функционирует Единая государственная система предупреждения и ликвидации чрезвычайных ситуаций.



РСЧС – ЭТО...

РСЧС – это аббревиатура наименования «Российская Система Чрезвычайных Ситуаций», но это сокращение только части наименования.

Полное же название системы, которая была создана в 1992 году, звучало так: **«Российская единая Система предупреждения и ликвидации Чрезвычайных Ситуаций»**. Согласитесь, аббревиатуру **«РЕСПЛЧС»** выговорить довольно трудно. Поэтому было принято сокращение **РСЧС**.

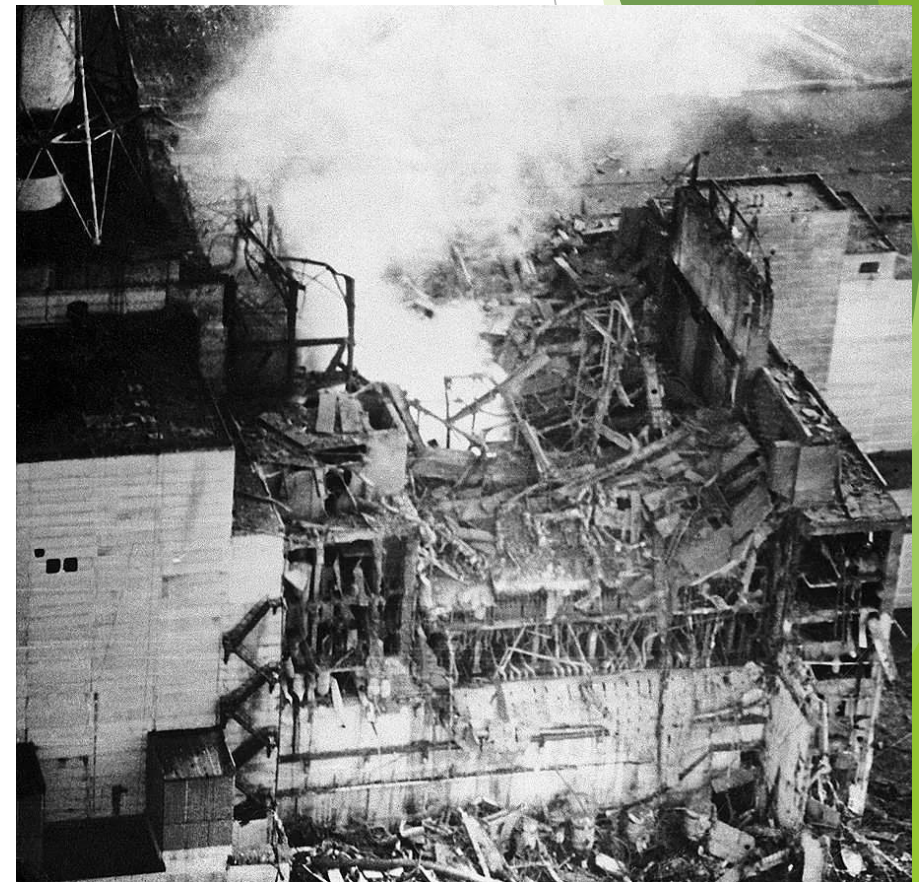
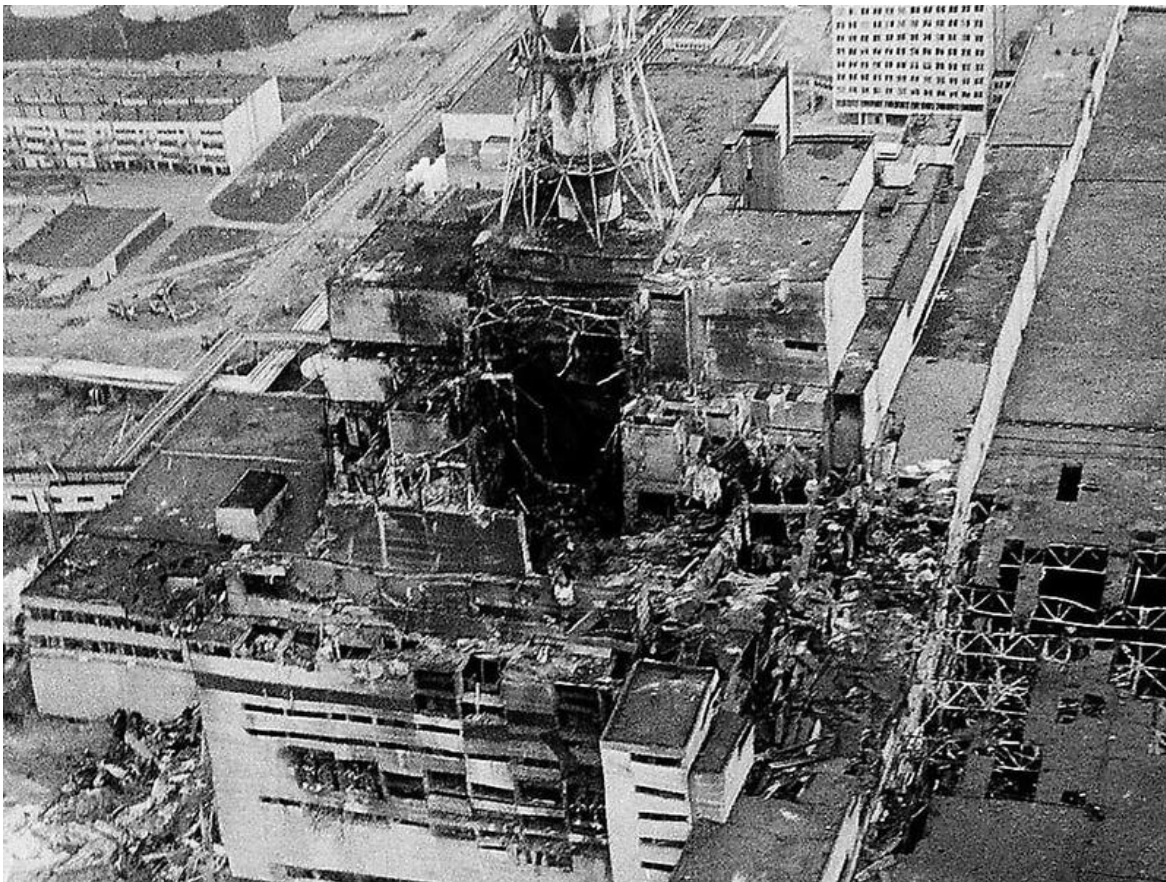
В наши дни наименование еще более изменилось: **«Единая государственная система предупреждения и ликвидации чрезвычайных ситуаций»** (Постановление Правительства №794 от 30.12.2003), но аббревиатуру оставили прежнюю: **РСЧС**.

РСЧС создана с целью объединения отдельных организаций и учреждений для оптимизации решения задач по предупреждению и ликвидации ЧС.

То есть для того, чтобы в случае возникновения чрезвычайной ситуации единый центр руководства приступил бы к немедленной работе, координируя и направляя деятельность спасателей, медицинской помощи, служб жизненного обеспечения населения и т.д.



В результате аварий на Чернобыльской АЭС радиоактивному загрязнению подверглись территории 19 субъектов Российской Федерации, на которых проживало более 30 млн. человек, а также территории около 20 европейских государств;





Спитак

Трагедия охватила территорию, где проживали около миллиона человек. Только по официальным данным, погибли 25 тысяч человек. 40 тысяч извлекли из-под завалов. Больше 100 тысяч были ранены. Больше полумиллиона остались без крова. Разрушено до 40% промышленного потенциала Армянской ССР.





История создания РСЧС



Началось образование новой государственной системы с создания в структуре Правительства СССР специального органа – Государственной комиссии Совета Министров СССР по чрезвычайным ситуациям.

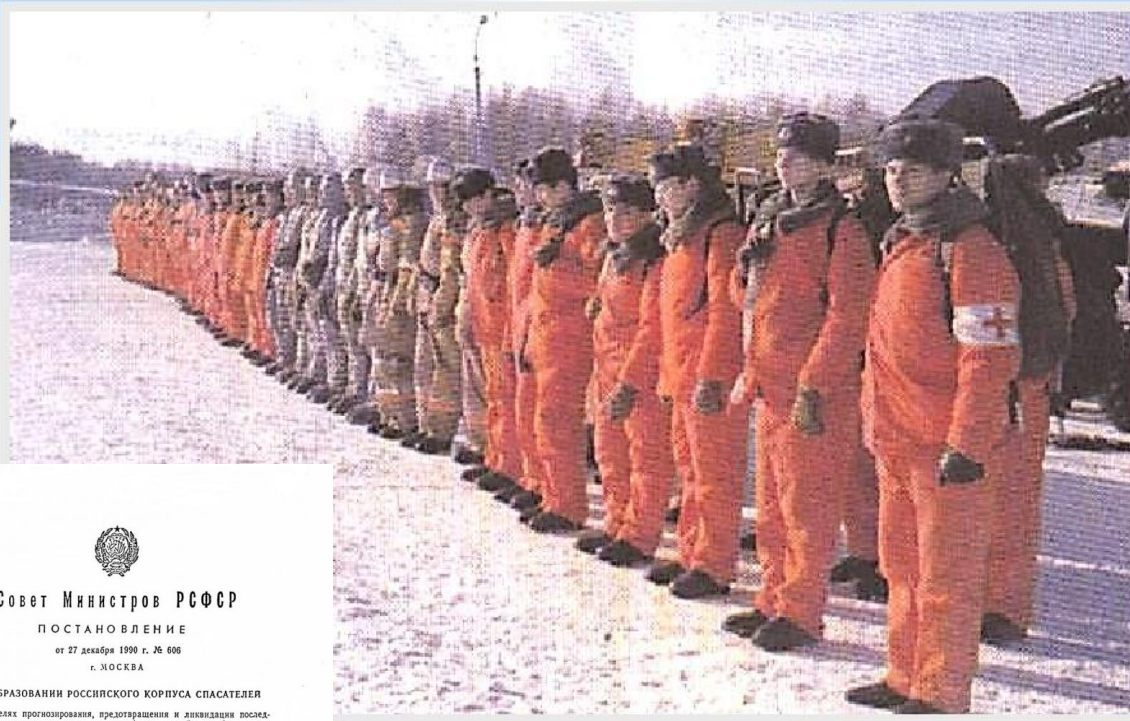
Такое решение принял Верховный Совет СССР в середине 1989 года.

17 июля 1990 года Президиумом Верховного Совета РСФСР было принято Постановление «Об образовании Российского корпуса спасателей».

Постановление Совета Министров СССР от 15.12.1990 №1282 утвердило положение «О государственной общесоюзной системе по предупреждению и действиям в чрезвычайных ситуациях».



Правительство Российской Федерации своим постановлением от 27 декабря 1990 года образует Российский корпус спасателей.



Совет Министров РСФСР

ПОСТАНОВЛЕНИЕ

от 27 декабря 1990 г. № 606
г. МОСКВА

ОБ ОБРАЗОВАНИИ РОССИЙСКОГО КОРПУСА СПАСАТЕЛЕЙ

В целях прогнозирования, предотвращения и ликвидации последствий, вызванных авариями, катастрофами, стихийными бедствиями, землетрясениями и другими чрезвычайными ситуациями, координации деятельности министерств, ведомств и других органов управления в экстремальных условиях и во исполнение постановления Президиума Верховного Совета РСФСР от 17 июля 1990 г. «Об образовании Российского корпуса спасателей» Совет Министров РСФСР постановляет:

1. Образовать Российский корпус спасателей (на правах государственного комитета РСФСР).

2. Заместителю Председателя Совета Министров РСФСР г. Гавришину И. Т. образовать рабочую группу для подготовки в трехмесячный срок проекта Положения о Корпусе, предусмотрев создание единой государственно-общественной системы прогнозирования, предотвращения и ликвидации последствий чрезвычайных ситуаций.

3. Министерству юстиции РСФСР и другим заинтересованным министерствам и ведомствам принять участие в разработке и согласовании проекта Положения о Российском корпусе спасателей.

Председатель
Совета Министров РСФСР И. СИЛАЕВ

Управляющий делами
Совета Министров РСФСР А. ТРЕТЬЯКОВ

УД
6*

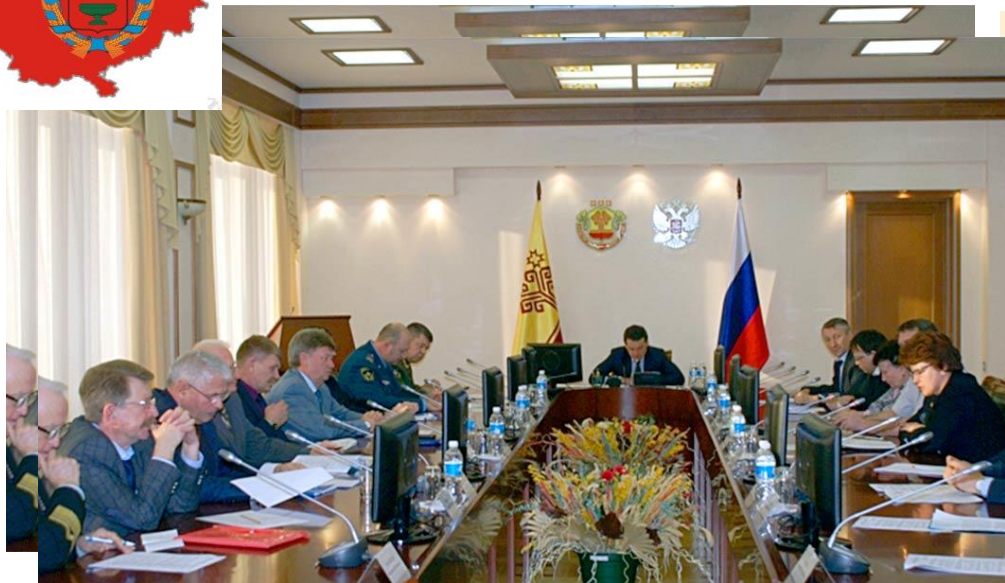
113

Сейчас российский корпус спасателей – это многотысячный профессиональный коллектив, способный работать в любой точке мира, выполняя между



27 декабря 1990 года было принято постановление Совета Министров РСФСР №606 «Об образовании Российского корпуса спасателей на правах Государственного комитета РСФСР, а также формировании единой государственно-общественной системы прогнозирования, предотвращения и ликвидации последствий чрезвычайных ситуаций».

Впервые в мире именно в России для борьбы со стихийными бедствиями, авариями природного, техногенного и эпидемиологического характера была создана специальная спасательная служба, которая осуществляет работу совместно с областными и муниципальными службами спасения, противопожарной службой субъектов Российской Федерации, частной пожарной охраной, а также с другими службами.



Уже первые месяцы деятельности Российского корпуса спасателей показали трудности его функционирования как государственно-общественной организации, недостаток полномочий.

В связи с этим, в целях радикального улучшения работы по защите населения и народнохозяйственных объектов при чрезвычайных ситуациях мирного и военного времени, придания этой работе общенациональной значимости, возведения ее на уровень государственной политики, постановлением Президиума Верховного Совета РСФСР от 30.07.1991 №1617-1 Российский корпус спасателей был преобразован в **Государственный комитет РСФСР по чрезвычайным ситуациям (ГКЧС РСФСР)**.

Было определено, что **ГКЧС РСФСР** осуществляет координацию деятельности министерств и ведомств, других органов государственного управления, направленной на прогнозирование и предупреждение экологических бедствий, промышленных аварий и катастроф, защиту населения от возможных чрезвычайных ситуаций.



В ноябре 1991 года произошло исторически значимое событие, положившее начало созданию в России современной единой системы противодействия чрезвычайным ситуациям в мирное и военное время.

На базе Государственного комитета РСФСР по чрезвычайным ситуациям и Штаба гражданской обороны РСФСР Указом Президента РСФСР от 19 ноября 1991 года № 221 был создан Государственный комитет по делам гражданской обороны, чрезвычайным ситуациям и ликвидации последствий стихийных бедствий при Президенте РСФСР.

25-26 декабря 1991 года прекратили существовать органы власти СССР.

В комитет было передано имущество и штаты Гражданской обороны Министерства обороны СССР и Государственной комиссии СССР по чрезвычайным ситуациям.

Новый орган объединил под своим началом силы и средства, принадлежавшие этим ведомствам.

В результате указанных выше реорганизаций образовался федеральный орган исполнительной власти, специально уполномоченный на решение задач защиты населения и территорий от чрезвычайных ситуаций природного и техногенного характера, а также от опасностей, возникающих при ведении военных действий или вследствие этих действий.



1992 год



В январе 1992 года Гражданская оборона выводится из структуры Минобороны России и объединяется с ГКЧС.

Постановлением правительства РФ от 18 апреля 1992 года №261 была создана Российская система предупреждения и действий в чрезвычайных ситуациях (сокращенно **РСЧС**)

Функции по защите населения и территорий России были поделены между Российской системой предупреждения и действий в ЧС (**РСЧС**) и силами Гражданской обороны: РСЧС решает задачи в мирное время, ГО – в военное время. В мирное время силы и средства ГО могут также привлекаться для ликвидации последствий ЧС природного и техногенного характера.

Поисково-спасательные службы



Начато формирование поисково-спасательных служб (ПСС) 30 сентября 1992 года Государственный комитет по делам гражданской обороны, чрезвычайным ситуациям и ликвидации последствий стихийных бедствий при Президенте РСФСР был реорганизован в Государственный комитет Российской Федерации по делам гражданской обороны, чрезвычайным ситуациям и ликвидации последствий стихийных бедствий.

В него были включены контрольно-спасательные пункты ВЦСПС (созданы в 1958 году) и контрольно-спасательные службы ВЦСПС, созданные на 15 лет позже.



1994 год

МИНИСТЕРСТВО ПО ЧРЕЗВЫЧАЙНЫМ СИТУАЦИЯМ (МЧС РОССИИ)

Ты свяжись без промедленья,
Со службою спасения.
Ведь они на страже ждут,
Службу бдительно несут.

Каждый день и каждый час
Все они спасают нас.
Мы должны их труд ценить
И напрасно не звонить.



Основные обязанности спасателя.

- спасать людей во время проведения аварийно-спасательных работ.
- оказывать первую медицинскую помощь пострадавшим от несчастных случаев.
- выполнять работы по ликвидации аварий.
- проводить разведку, поиск пострадавших.



10 января 1994 года Государственный комитет Российской Федерации по делам гражданской обороны, чрезвычайным ситуациям и ликвидации последствий стихийных бедствий был преобразован в Министерство Российской Федерации по делам гражданской обороны, чрезвычайным ситуациям и ликвидации последствий стихийных бедствий (МЧС России).

Федеральный закон от 21 декабря 1994 г. № 68-ФЗ «О защите населения и территорий от чрезвычайных ситуаций природного и техногенного характера» определяет общие для Российской Федерации организационно-правовые нормы в области защиты граждан Российской Федерации, иностранных граждан и лиц без гражданства, находящихся на территории Российской Федерации, всего земельного, водного, воздушного пространства в пределах Российской Федерации или его



Принят Федеральный закон от 21 декабря 1994 г. №68-ФЗ «О защите населения и территорий от чрезвычайных ситуаций природного и техногенного характера», ставший законодательной основой Единой государственной системы предупреждения и ликвидации ЧС (РСЧС). В роли управляющего и организующего центра РСЧС выступает МЧС России.

Постановлением Правительства РФ № 1113 Российская система предупреждения и действий в чрезвычайных ситуациях (сокращенно РСЧС) 5 ноября 1995 г. преобразована в **единую государственную систему предупреждения и ликвидации чрезвычайных ситуаций**. Аббревиатуру оставили прежнюю: **РСЧС**.



ПРАВИТЕЛЬСТВО
РОССИЙСКОЙ ФЕДЕРАЦИИ

Постановление

30.12.03

№ 794

**О единой
государственной
системе
предупреждения и
ликвидации ЧС**

В целях дальнейшего совершенствования, и во исполнение **Федеральным законом 21 декабря 1994 года №68-ФЗ «О защите населения и территорий от чрезвычайных ситуаций природного и техногенного характера»**, 30.12.2003 Правительство РФ **принимает Постановление №794 «О единой государственной системе предупреждения и ликвидации чрезвычайных ситуаций»**.

Данным Постановлением утверждено Положение о единой государственной системе предупреждения и ликвидации чрезвычайных ситуаций.

В соответствии со ст. 1 настоящее Положение определяет порядок организации и функционирования единой государственной системы предупреждения и ликвидации чрезвычайных ситуаций (**РСЧС**), далее именуемой единой системой (То есть это та система **РСЧС**, которая функционирует в настоящее время).



Принципы построения единой государственной системы предупреждения и ликвидации чрезвычайных ситуаций (РСЧС)



Единая государственная система предупреждения и ликвидации чрезвычайных ситуаций (РСЧС) предназначена для защиты населения и территорий от чрезвычайных ситуаций природного, техногенного и иного характера, обеспечения в мирное время защиты населения, территорий и окружающей среды, материальных и культурных ценностей государства.

Единая система объединяет органы управления, силы и средства федеральных органов исполнительной власти, органов исполнительной власти субъектов РФ, органов местного самоуправления и организаций, в полномочия которых входит решение вопросов в области защиты населения и территорий от ЧС, в том числе по обеспечению безопасности людей на водных объектах, и осуществляет свою деятельность в целях выполнения задач, предусмотренных ФЗ от 21.12.1994 №68-ФЗ «О защите населения и территорий от чрезвычайных ситуаций природного и техногенного характера».



Основные цели создания системы



Основные цели организации определены уже самим ее названием:

Объединить усилия всех органов власти (независимо от уровня), имеются в виду силы и средства, находящиеся у них в арсенале, для осуществления предупреждения ЧС в мирное время; а в случае если чрезвычайная ситуация все-таки происходит, - для защиты населения и территорий.

Информировать граждан о своей деятельности и о том, что такое РСЧС.

Осуществлять общее управление силами и средствами, находящимися в ведении исполнительных органов.

Подготовить население страны к действиям и мероприятиям в случае развития ЧС техногенного, природного или другого характера.



ОСНОВНЫЕ ФУНКЦИИ РСЧС



- предупреждение возникновения ЧС;



- снижение потерь и ущерба от ЧС;



- ликвидация последствий ЧС





В основе создания РСЧС лежат следующие принципы:

- все население РФ, иностранные граждане и лица без гражданства, которые находятся на территории РФ, а также территория, объекты экономики, материальные и культурные ценности РФ подлежат защите от ЧС;
- организация и проведение мероприятий по предупреждению и ликвидации ЧС является обязательной функцией федеральных органов исполнительной власти, органов исполнительной власти субъектов РФ, органов местного самоуправления, а также организаций, независимо от их организационно-правовых форм и форм собственности;
- реализация мероприятий по защите населения и территории от ЧС должна осуществляться с учетом разделения предметов ведения, полномочий и ответственности между федеральными органами исполнительной власти, органами исполнительной власти субъектов РФ и органами местного самоуправления;
- организационная структура системы должна соответствовать государственному устройству РФ и решаемым задачам;
- при формировании системы должен соблюдаться комплексный подход, предусматривающий учет всех видов ЧС природного и техногенного характера, всех стадий их развития, а также всех возможных мер по противодействию им и требуемого для этого состава участников;
- система должна строиться с учетом признания «ненулевого риска», то есть факта невозможности исключить риск возникновения ЧС во всех случаях потенциальных угроз, отдания предпочтения превентивной безопасности, предусматривающей прежде всего профилактическую работу, максимально возможное снижение вероятности возникновения чрезвычайных ситуаций.



ЗАДАЧИ РСЧС

- 1) РАЗРАБОТКА И РЕАЛИЗАЦИЯ ПРАВОВЫХ И ЭКОНОМИЧЕСКИХ **НОРМ** ПО ОБЕСПЕЧЕНИЮ ЗАЩИТЫ ОТ ЧС;
- 2) ОСУЩЕСТВЛЕНИЕ ЦЕЛЕВЫХ И НАУЧНО-ТЕХНИЧЕСКИХ **ПРОГРАММ**, НАПРАВЛЕННЫХ НА ПРЕДУПРЕЖДЕНИЕ ЧС И ПОВЫШЕНИЕ УСТОЙЧИВОСТИ ФУНКЦИОНИРОВАНИЯ ОРГАНИЗАЦИЙ, А ТАКЖЕ ОБЪЕКТОВ СОЦИАЛЬНОГО НАЗНАЧЕНИЯ В ЧС;
- 3) ОБЕСПЕЧЕНИЕ **ГОТОВНОСТИ** К ДЕЙСТВИЯМ ОРГАНОВ УПРАВЛЕНИЯ, СИЛ И СРЕДСТВ, ПРЕДНАЗНАЧЕННЫХ И ВЫДЕЛЯЕМЫХ ДЛЯ ПРЕДУПРЕЖДЕНИЯ И ЛИКВИДАЦИИ ЧС;
- 4) СБОР, ОБРАБОТКА, ОБМЕН И ВЫДАЧА **ИНФОРМАЦИИ** В ОБЛАСТИ ЗАЩИТЫ ОТ ЧС;
- 5) **ПОДГОТОВКА НАСЕЛЕНИЯ** К ДЕЙСТВИЯМ В ЧС, В ТОМ ЧИСЛЕ ОРГАНИЗАЦИЯ РАЗЪЯСНИТЕЛЬНОЙ И ПРОФИЛАКТИЧЕСКОЙ РАБОТЫ СРЕДИ НАСЕЛЕНИЯ В ЦЕЛЯХ ПРЕДУПРЕЖДЕНИЯ ВОЗНИКНОВЕНИЯ ЧС НА ВОДНЫХ ОБЪЕКТАХ;
- 6) ОРГАНИЗАЦИЯ **ОПОВЕЩЕНИЯ И ИНФОРМИРОВАНИЯ** НАСЕЛЕНИЯ О ЧС, В ТОМ ЧИСЛЕ ЭКСТРЕННОГО О ПОВЕЩЕНИЯ НАСЕЛЕНИЯ;
- 7) **ПРОГНОЗИРОВАНИЕ И ОЦЕНКА** СОЦИАЛЬНО-ЭКОНОМИЧЕСКИХ **ПОСЛЕДСТВИЙ** ЧС;
- 8) **СОЗДАНИЕ РЕЗЕРВОВ** ФИНАНСОВЫХ И МАТЕРИАЛЬНЫХ РЕСУРСОВ ДЛЯ ЛИКВИДАЦИИ ЧС;
- 9) ОСУЩЕСТВЛЕНИЕ ГОСУДАРСТВЕННОЙ **ЭКСПЕРТИЗЫ, НАДЗОРА И КОНТРОЛЯ** В ОБЛАСТИ ЗАЩИТЫ НАСЕЛЕНИЯ И ТЕРРИТОРИЙ ОТ ЧС;
- 10) **ЛИКВИДАЦИЯ ЧС**;
- 11) ОСУЩЕСТВЛЕНИЕ МЕРОПРИЯТИЙ ПО **СОЦИАЛЬНОЙ ЗАЩИТЕ НАСЕЛЕНИЯ**, ПОСТРАДАВШЕГО ОТ ЧС, ПРОВЕДЕНИЕ ГУМАНИТАРНЫХ АКЦИЙ;
- 12) **ПРАВ И ОБЯЗАННОСТЕЙ НАСЕЛЕНИЯ** В ОБЛАСТИ ЗАЩИТЫ ОТ ЧС, А ТАКЖЕ ЛИЦ, НЕПОСРЕДСТВЕННО УЧАСТВУЮЩИХ В ИХ ЛИКВИДАЦИИ;
- 13) **МЕЖДУНАРОДНОЕ СОТРУДНИЧЕСТВО** В ОБЛАСТИ ЗАЩИТЫ НАСЕЛЕНИЯ И ТЕРРИТОРИЙ ОТ ЧРЕЗВЫЧАЙНЫХ СИТУАЦИЙ, В ТОМ ЧИСЛЕ ОБЕСПЕЧЕНИЯ БЕЗОПАСНОСТИ ЛЮДЕЙ НА ВОДНЫХ ОБЪЕКТАХ.



СТРУКТУРА РСЧС



Российская Федерация как федеративное государство представляет совокупность субъектов Российской Федерации.

Указом Президента РФ от 13 мая 2000 года №849 «О полномочном представителе Президента Российской Федерации в федеральном округе» созданы федеральные округа, которые являются основой, на которой строится административно-территориальное деление России.

За процессы, которые происходят в государстве, согласно Конституции, отвечает исполнительная власть, следовательно, реагирование на чрезвычайные ситуации является ее прямой обязанностью.

Российская Федерация большое государство, управление силами и средствами РСЧС не может происходить только из Москвы, так как на каждую отдельную проблему на территории страны нужно оперативно реагировать. Поэтому структура исполнительной власти РСЧС делится на:

- федеральную исполнительную власть,
- исполнительная власть субъекта,
- исполнительная власть муниципалитета.

*Объединение усилий всех органов власти (независимо от уровня), для оптимизации решения задач по предупреждению и ликвидации ЧС и являлось основной целью создания **РСЧС**.*

Этот принцип построения РСЧС позволил обеспечить защиту населения и территорий на всей площади нашей огромной страны и стал основой её структуры.



Структура РСЧС



Построение единой государственной системы предупреждения и ликвидации чрезвычайных ситуаций (**РСЧС**), основано на принципе административно-территориального деления Российской Федерации.

Административно-территориальное деление представляет собой систему территориальной организации нашего государства, на основе которой образуются и функционируют органы государственной власти и местного самоуправления.



Территория Российской Федерации



8 федеральных округов:
Северо-западный
Центральный
Южный
Северо-Кавказский
Приволжский
Уральский
Сибирский
Дальневосточный

**Федеральная
исполнительная
власть**

**Муниципальная
исполнительная
власть**

85 субъектов РФ:
Республика
Край
Область
Автономная область
Автономный округ
г. Москва
г. Санкт Петербург
г. Севастополь

**Региональная
исполнительная
власть**

Муниципальные образования:

- Городское поселение
- Сельское поселение
- Городской округ
- Городской округ с внутригородским делением
- Внутригородской район в городском округе с внутригородским делением
- Муниципальный район
- Внутригородская территория города федерального значения





АЛТАЙСКИЙ КРАЙ

59 СЕЛЬСКИХ РАЙОНОВ.



1. г. Барнаул
2. Петропавловский
3. Быстроистовский
4. Смоленский
5. Немецкий национальный
6. Славгородский
7. Благовещенский
8. Кытмановский

9. Косихинский
10. Первомайский
11. Зональный
12. Советский
13. Солонешенский
14. Усть-Пристанский

15. Усть-Калманский
16. Краснощековский
17. Змеиногорский
18. Поспелихинский

19. Новичихинский
20. Егорьевский
21. Романовский
22. Завьяловский
23. Мамонтовский
24. Ребрихинский
25. Шелаболихинский
26. Тюменцевский
27. Панкрушихинский

На территории субъекта Российской Федерации расположены муниципальные образования, которые законами субъектов Российской Федерации наделяются статусом городского, сельского поселения, муниципального района, городского округа, городского округа с внутригородским делением, внутригородского района, внутригородской территории городов федерального значения.

Муниципальное образование – это административно-территориальная единица, которая означает любую населенную площадь с местными органами самоуправления, в компетенцию которых входит решение вопросов местного самоуправления



Единая государственная система предупреждения и ликвидации чрезвычайных ситуаций (РСЧС)

Подсистемы

отвечает на вопрос кто за что отвечает и кто что исполняет

отвечает на вопрос где это произошло и кто за это отвечает

Функциональные

Создаются федеральными органами исполнительной власти и государственными корпорациями согласно приложению для организации работы в области защиты населения и территорий от чрезвычайных ситуаций в сфере деятельности этих органов и государственных корпораций.

Территориальные

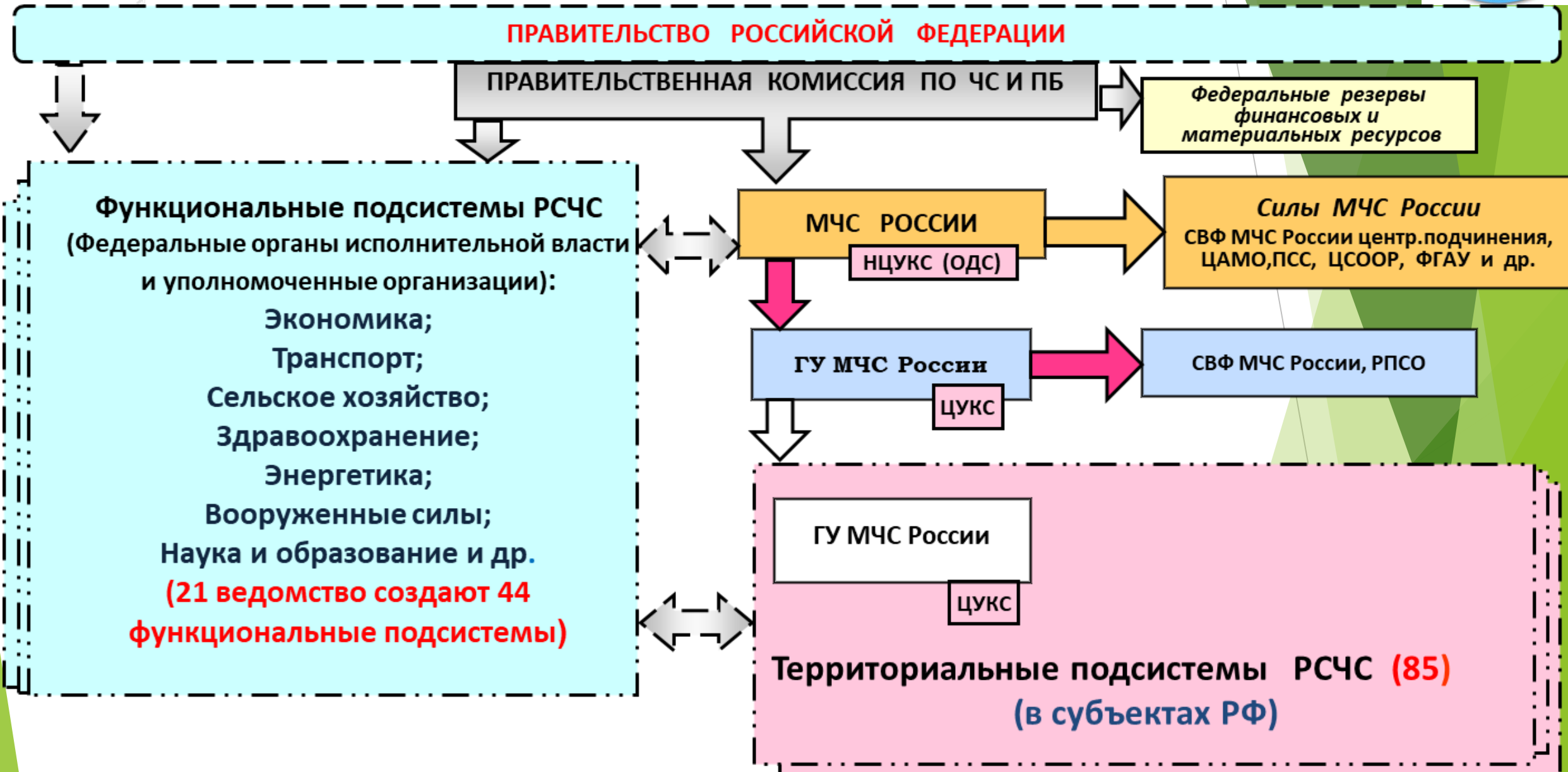
Создаются в субъектах Российской Федерации для предупреждения и ликвидации чрезвычайных ситуаций в пределах их территорий и состоят из звеньев, соответствующих административно-территориальному делению этих территорий.



11 Республика Коми	20 Приморский край	41 Камчатский край
12 Республика Марий Эл	26 Ставропольский край	42 Кемеровская обл.
13 Республика Мордовия	27 Хабаровский край	43 Кировская обл.
44 Костромская обл.	55 Омская обл.	74 Челябинская обл.
45 Курганская обл.	56 Оренбургская обл.	АО – Югра
46 Курская обл.	57 Орловская обл.	75 Забайкальский край
47 Ленинградская обл.	58 Пензенская обл.	87 Чукотский АО
48 Липецкая обл.	59 Пермская обл.	88 Республика Саха (Якутия)
49 Магаданская обл.	60 Псковская обл.	89 Ямало-Ненецкий АО
50 Московская обл.	61 Ростовская обл.	
51 Мурманская обл.	62 Рязанская обл.	
52 Нижегородская обл.	63 Самарская обл.	
53 Новгородская обл.	64 Саратовская обл.	
54 Новосибирская обл.	65 Сахалинская обл.	
		76 Ярославская обл.



Структура РСЧС





Перечень создаваемых федеральными органами исполнительной власти и государственными корпорациями функциональных подсистем единой государственной системы предупреждения и ликвидации чрезвычайных ситуаций определён Постановлением Правительства Российской Федерации от 30 декабря 2003 г. № 794 «О единой государственной системе предупреждения и ликвидации чрезвычайных ситуаций».

Пример: МЧС отвечает за 4 основные функциональные подсистемы:

Мониторинг и прогнозирование ЧС

Предупреждение и тушение пожаров на территории РФ

Предупреждение и ликвидация ЧС на подводных и потенциально опасных объектах

Координация действий по поиску и спасению людей на территории РФ, а также в близлежащих морях.

Но кроме МЧС функциональные подсистемы создаются и в других ведомствах:

- Министерство промышленности и энергетики, так как на объекты подконтрольные министерству могут стать причиной техногенной катастрофы. Например, если на предприятии ядерной энергетики произойдет авария, это может повлечь за собой ЧС в целых регионах или даже мире, как Чернобыльская катастрофа.



Структура функциональной подсистемы РСЧС



Создаются **ФОИВ** и **уполномоченными организациями** согласно положению для организации работы в области защиты населения и территорий от ЧС в сфере деятельности этих органов и уполномоченных организаций





Федеральные органы исполнительной власти создающие функциональные подсистемы РСЧС



- МВД России 1
- МЧС России 4
- Минобороны России 1
- Минздрав России 2
- Минтруд России 1
- Минобрнауки России 1
- Минпросвещения России 1
- Минприроды России 6
- Минпромторг России 4
- Минтранс России 6

- Минцифры России 2
- Минсельхоз России 4
- Минэкономразвития России 1
- Минэнерго России 1

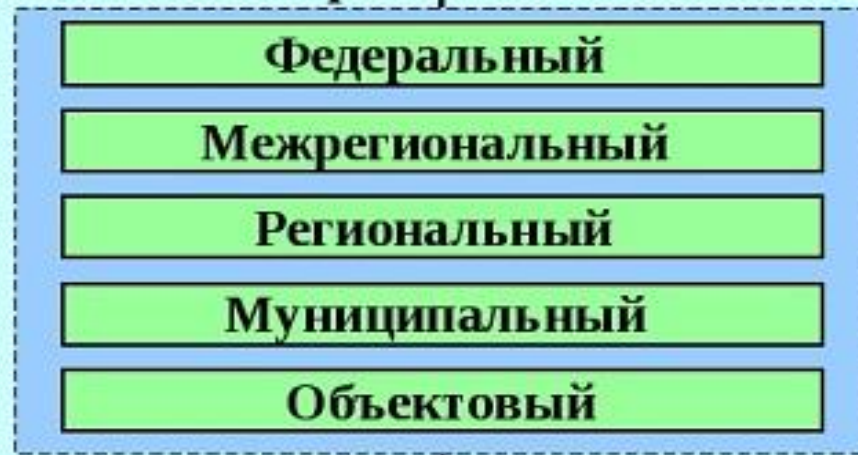
- Минстрой России 2
- Роспотребнадзор 1
- Росгвардия 1
- Росрезерв 1
- Ростехнадзор 2
- ФМБА России 1
- Госкорпорация «Росатом» 1
- Госкорпорация «Роскосмос» 1



Структура Единой государственной системы предупреждения и ликвидации ЧС (РСЧС)



У р о в н и



н а к а ж д о м у р о в н е





Оповещение населения о чрезвычайных ситуациях - это доведение до населения сигналов оповещения и экстренной информации об опасностях, возникающих при угрозе возникновения или возникновении чрезвычайных ситуаций природного и техногенного характера, а также при ведении военных действий или вследствие этих действий, о правилах поведения населения и необходимости проведения мероприятий по защите. (часть восьмая введена Федеральным законом от 02.07.2013 N 158-ФЗ)

Информирование населения о чрезвычайных ситуациях - это доведение до населения через средства массовой информации и по иным каналам информации о прогнозируемых и возникших чрезвычайных ситуациях, принимаемых мерах по обеспечению безопасности населения и территорий, приемах и способах защиты, а также проведение пропаганды знаний в области гражданской обороны, защиты населения и территорий от чрезвычайных ситуаций, в том числе обеспечения безопасности людей на водных объектах, и обеспечения пожарной безопасности. (часть девятая введена Федеральным законом от 02.07.2013 N 158-ФЗ)

Комплексная система экстренного оповещения населения об угрозе возникновения или о возникновении чрезвычайных ситуаций - это элемент системы оповещения населения о чрезвычайных ситуациях, представляющий собой комплекс программно-технических средств систем оповещения и мониторинга опасных природных явлений и техногенных процессов, обеспечивающий доведение сигналов оповещения и экстренной информации до органов управления единой государственной системы предупреждения и ликвидации чрезвычайных ситуаций и до населения в автоматическом и (или) автоматизированном режимах. (часть десятая введена Федеральным законом от 02.07.2013 N 158-ФЗ)



Зона экстренного оповещения населения - это территория, подверженная риску возникновения быстроразвивающихся опасных природных явлений и техногенных процессов, представляющих непосредственную угрозу жизни и здоровью находящихся на ней людей. (часть одиннадцатая введена Федеральным законом от 02.07.2013 N 158-ФЗ)

При этом системы оповещения населения о чрезвычайных ситуациях, в том числе системы экстренного оповещения населения об угрозе возникновения или о возникновении чрезвычайных ситуаций, создаются только на:

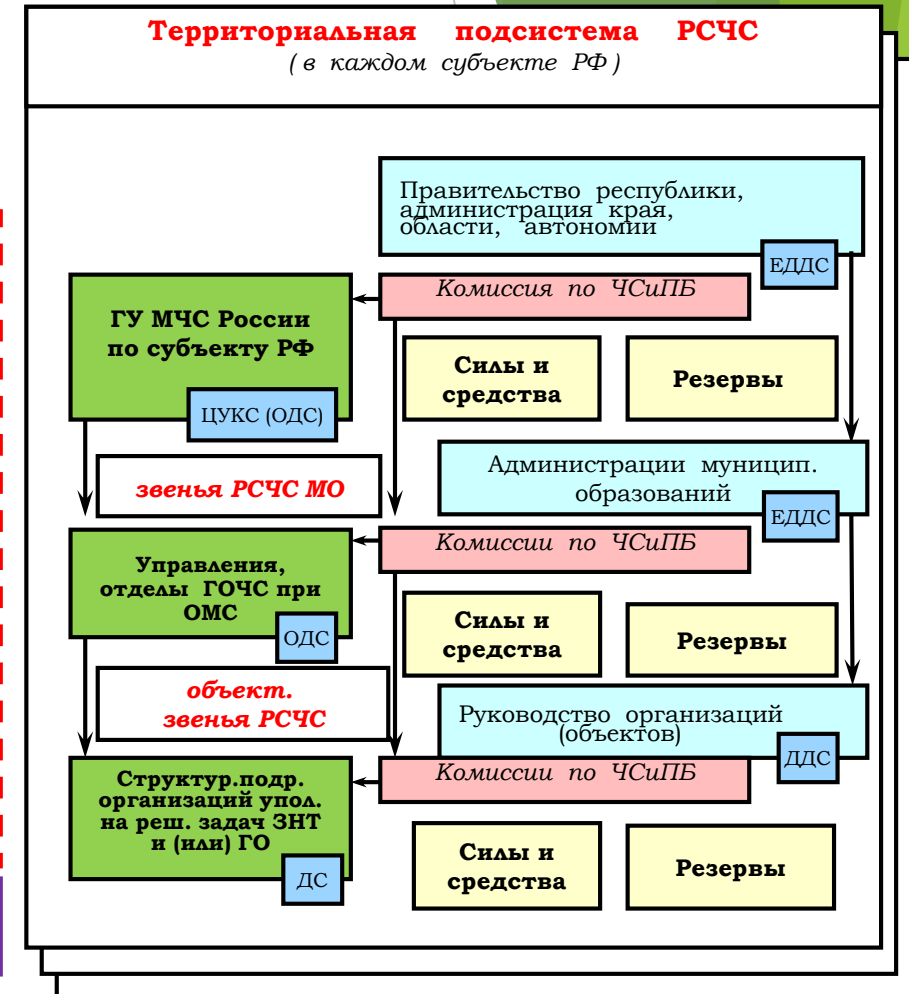
региональном,
муниципальном
объектовом уровнях единой системы.



Структура территориальной подсистемы РСЧС



Создаются
в субъектах РФ
 для предупреждения и
 ликвидации ЧС
 в пределах их
 территорий
 и состоят из звеньев,
 соответствующих
 административно-
 территориальному
 делению этих
 территорий



Системы связи и оповещения ОУ РСЧС

Системы оповещения населения

Системы информирования населения



Единая государственная система предупреждения и ликвидации ЧС

Органы исполнительной власти

Органы местного самоуправления

Государственные и иные организации

в полномочия которых входит решение задач по защите населения и территорий от чрезвычайных ситуаций

их органы управления, силы и средства

ЦЕЛЬ

Обеспечение согласованных действий по выполнению задач, предусмотренных Федеральным законом «О защите населения и территорий от чрезвычайных ситуаций природного и техногенного характера»

объединяет

включает

РСЧС

имеет

предназначена

Подсистемы

Территориальные
и
функциональные

Уровни

Федеральный;
межрегиональный;
региональный;
межмуниципальный;
муниципальный;
объектовый.

1. Для предупреждения возникновения ЧС.
2. Для снижения размеров ущерба и потерь.
3. Для ликвидации ЧС и их последствий.



ВИДЫ ОРГАНОВ УПРАВЛЕНИЯ РСЧС



1

**КООРДИНАЦИОННЫЕ
ОРГАНЫ УПРАВЛЕНИЯ
(КЧС и ОПБ)**



2

**ПОСТОЯННО
ДЕЙСТВУЮЩИЕ ОРГАНЫ
УПРАВЛЕНИЯ
(ОУ ГОЧС)**



3

**ОРГАНЫ
ПОВСЕДНЕВНОГО
УПРАВЛЕНИЯ
(ДУКС, ЕДДС, ДДС)**





Координационные органы управления РСЧС



На федеральном и межрегиональном уровнях

Правительственная комиссия по предупреждению и ликвидации чрезвычайных ситуаций и обеспечению пожарной безопасности, **комиссии** по предупреждению и ликвидации чрезвычайных ситуаций и обеспечению пожарной безопасности **федеральных органов исполнительной власти и государственных корпораций;**

На региональном уровне

В пределах территории субъекта Российской Федерации) - **комиссии** по предупреждению и ликвидации чрезвычайных ситуаций и обеспечению пожарной безопасности органа исполнительной власти **субъектов Российской Федерации**

На муниципальном уровне

Комиссии по предупреждению и ликвидации чрезвычайных ситуаций и обеспечению пожарной безопасности **муниципальных образований**

На объектовом уровне

Комиссии по предупреждению и ликвидации чрезвычайных ситуаций и обеспечению пожарной безопасности **организаций**, в полномочия которых входит решение вопросов по защите населения и территорий от ЧС, в т.ч. по обеспечению безопасности людей на водных объектах



ЗАДАЧИ КООРДИНАЦИОННЫХ ОРГАНОВ УПРАВЛЕНИЯ РСЧС



- 1) **КООРДИНАЦИЯ** ДЕЯТЕЛЬНОСТИ ОРГАНОВ УПРАВЛЕНИЯ И СИЛ РСЧС;
- 2) **ОБЕСПЕЧЕНИЕ** СОГЛАСОВАННОСТИ ДЕЙСТВИЙ ОРГАНОВ УПРАВЛЕНИЯ ВСЕХ УРОВНЕЙ ПРИ РЕШЕНИИ ЗАДАЧ В ОБЛАСТИ ПРЕДУПРЕЖДЕНИЯ И ЛИКВИДАЦИИ ЧС И ОБЕСПЕЧЕНИЯ ПОЖАРНОЙ БЕЗОПАСНОСТИ, А ТАКЖЕ ВОССТАНОВЛЕНИЯ И СТРОИТЕЛЬСТВА ЖИЛЫХ ДОМОВ, ОБЪЕКТОВ ЖКХ, ПОВРЕЖДЕННЫХ И РАЗРУШЕННЫХ В РЕЗУЛЬТАТЕ ЧС;
- 3) РЕШЕНИЕ О **ПРИВЛЕЧЕНИИ** СИЛ И СРЕДСТВ ГО К ОРГАНИЗАЦИИ И ПРОВЕДЕНИЮ МЕРОПРИЯТИЙ ПО ПРЕДОТВРАЩЕНИЮ И ЛИКВИДАЦИИ ЧС В ПОРЯДКЕ, УСТАНОВЛЕННОМ ФЕДЕРАЛЬНЫМ ЗАКОНОМ;
- 4) РАССМОТРЕНИЕ ВОПРОСОВ ОБ ОРГАНИЗАЦИИ **ОПОВЕЩЕНИЯ** И **ИНФОРМИРОВАНИЯ** НАСЕЛЕНИЯ О ЧС



Постоянно действующие органы управления РСЧС



**На федеральном
уровне**

МЧС РФ, а также образованные для решения задач в области ЗНТЧС подразделения ФОИВ и ГК

**На межрегиональном
уровне**

Территориальные органы МЧС РФ, расположенные в субъектах РФ, в которых находятся центры соответствующих ФО

**На региональном
уровне**

Территориальные органы МЧС России

**На муниципальном
уровне**

Создаваемые при ОМСУ органы, специально уполномоченные на решение задач в области защиты населения и территорий от чрезвычайных ситуаций;

**На объектовом
уровне**

Структурные подразделения организаций, уполномоченных на решение задач в области защиты населения и территорий от чрезвычайных ситуаций.



ЗАДАЧИ ПОСТОЯННО ДЕЙСТВУЮЩИХ ОГАНОВ УПРАВЛЕНИЯ РСЧС



- 1) ОСУЩЕСТВЛЕНИЕ **УПРАВЛЕНИЯ** В ПРЕДЕЛАХ СВОЕЙ КОМПЕТЕНЦИИ;
- 2) ОСУЩЕСТВЛЕНИЕ **НАДЗОРНЫХ И КОНТРОЛЬНЫХ** ФУНКЦИЙ ПРЕДЕЛАХ СВОЕЙ КОМПЕТЕНЦИИ;
- 3) ОСУЩЕСТВЛЕНИЕ ДЕЯТЕЛЬНОСТИ ПО ОРГАНИЗАЦИИ И ВЕДЕНИЮ **ГРАЖДАНСКОЙ ОБОРОНЫ**, ЭКСТРЕННОМУ РЕАГИРОВАНИЮ ПРИ ЧРЕЗВЫЧАЙНЫХ СИТУАЦИЯХ;
- 4) **РАЗРАБОТКА** НОРМАТИВНЫХ ПРАВОВЫХ, ЛОКАЛЬНЫХ АКТОВ В ОБЛАСТИ ЗАЩИТЫ ОТ ЧС В ПРЕДЕЛАХ СВОЕЙ КОМПЕТЕНЦИИ

Постоянно действующими органами управления функциональной подсистемы Медицины катастроф Минздрава РФ являются:

на федеральном уровне - Всероссийский центр медицины катастроф "Защита", входящий в его состав штаб Всероссийской службы медицины катастроф; подразделения Федеральной службы по надзору в сфере защиты прав потребителей и благополучия человека и Федерального медико-биологического агентства, уполномоченные на решение задач по предупреждению и ликвидации медико-санитарных последствий чрезвычайных ситуаций;

на межрегиональном уровне - филиалы Всероссийского центра медицины катастроф "Защита" и региональные центры медицины катастроф;

на региональном уровне - территориальные центры медицины катастроф; подразделения территориальных управлений Федеральной службы по надзору в сфере защиты прав потребителей и благополучия человека, предназначенные для решения задач по предупреждению и ликвидации медико-санитарных последствий чрезвычайных ситуаций;

на муниципальном уровне - структурные подразделения (должностные лица) органов управления здравоохранением, уполномоченные решать задачи по предупреждению и ликвидации медико-санитарных последствий чрезвычайных ситуаций;

на объектовом уровне - должностные лица медицинских организаций, уполномоченные решать задачи по предупреждению и ликвидации медико-санитарных последствий чрезвычайных ситуаций в соответствии со своими должностными обязанностями.



ОРГАНЫ ПОВСЕДНЕВНОГО УПРАВЛЕНИЯ РСЧС



ФЕДЕРАЛЬНЫЙ УРОВЕНЬ

ГУ **НЦУКС** МЧС РОССИИ, СИТУАЦИОННО-КРИЗИСНЫЕ ЦЕНТРЫ, ИНФОРМАЦИОННЫЕ ЦЕНТРЫ, ДЕЖУРНО-ДИСПЕТЧЕРСКИЕ СЛУЖБЫ **ФЕДЕРАЛЬНЫХ** ОРГАНОВ ИСПОЛНИТЕЛЬНОЙ ВЛАСТИ И УПОЛНОМОЧЕННЫХ **ОРГАНИЗАЦИЙ**, ИМЕЮЩИХ ФУНКЦИОНАЛЬНЫЕ ПОДСИСТЕМЫ РСЧС

МЕЖРЕГИОНАЛЬНЫЙ УРОВЕНЬ

ЦУКС **ГЛАВНЫХ УПРАВЛЕНИЙ** МЧС РОССИИ, ОСУЩЕСТВЛЯЮЩИХ УПРАВЛЕНИЕ ГУ МЧС РОССИИ ПО СУБЪЕКТАМ НА ТЕРРИТОРИИ ФЕДЕРАЛЬНОГО ОКРУГА

РЕГИОНАЛЬНЫЙ УРОВЕНЬ

ЦУКС **ГЛАВНЫХ УПРАВЛЕНИЙ** МЧС РОССИИ, ИНФОРМАЦИОННЫЕ ЦЕНТРЫ, ЕДИНЫЕ ДЕЖУРНО-ДИСПЕТЧЕРСКИЕ СЛУЖБЫ ОРГАНОВ ИСПОЛНИТЕЛЬНОЙ ВЛАСТИ СУБЪЕКТОВ РОССИЙСКОЙ ФЕДЕРАЦИИ И ТЕРРИТОРИАЛЬНЫХ ОРГАНОВ ФЕДЕРАЛЬНЫХ ОРГАНОВ ИСПОЛНИТЕЛЬНОЙ ВЛАСТИ

МУНИЦИПАЛЬНЫЙ УРОВЕНЬ

ДЕЖУРНО-ДИСПЕТЧЕРСКИЕ СЛУЖБЫ **МУНИЦИПАЛЬНЫХ** ОБРАЗОВАНИЙ

ОБЪЕКТОВЫЙ УРОВЕНЬ

ДЕЖУРНО-ДИСПЕТЧЕРСКИЕ СЛУЖБЫ **ОРГАНИЗАЦИЙ (ОБЪЕКТОВ)**



ЗАДАЧИ ОРГАНОВ ПОВСЕДНЕВНОГО УПРАВЛЕНИЯ РСЧС



- 1) **ОБЕСПЕЧЕНИЕ УПРАВЛЕНИЯ** СИЛАМИ И СРЕДСТВАМИ, ПРЕДНАЗНАЧЕННЫМИ ДЛЯ ПРЕДУПРЕЖДЕНИЯ И ЛИКВИДАЦИИ ЧС, ПРОИСШЕСТВИЯМИ НА ВОДНЫХ ОБЪЕКТАХ;
- 2) **ОБЕСПЕЧЕНИЕ УПРАВЛЕНИЯ** СИЛАМИ И СРЕДСТВАМИ, ПРЕДНАЗНАЧЕННЫМИ И ВЫДЕЛЯЕМЫМИ ДЛЯ БОРЬБЫ С ПОЖАРАМИ, В ТОМ ЧИСЛЕ ВОЗНИКШИМИ ПРИ ВЕДЕНИИ ВОЕННЫХ ДЕЙСТВИЙ ИЛИ ВСЛЕДСТВИЕ ЭТИХ ДЕЙСТВИЙ;
- 3) **АНАЛИЗ ИНФОРМАЦИИ**, ПОСТУПАЮЩЕЙ ОТ ОРГАНОВ ВЛАСТИ И ОРГАНИЗАЦИЙ, РАСПОЛОЖЕННЫХ НА ПОДВЕДОМСТВЕННОЙ ТЕРРИТОРИИ, И ОРГАНОВ УПРАВЛЕНИЯ РСЧС, ЕДДС, ДДС ОРГАНИЗАЦИЙ, НАСЕЛЕНИЯ И ДРУГИХ ИСТОЧНИКОВ ИНФОРМАЦИИ, **ПОДГОТОВКА ПРЕДЛОЖЕНИЙ ПО ПРИМЕНЕНИЮ СИЛ И СРЕДСТВ РСЧС** И ПРОГНОЗИРОВАНИЯ ВОЗНИКНОВЕНИЯ И РАЗВИТИЯ ВОЗМОЖНЫХ ЧС;
- 4) **ОБЕСПЕЧЕНИЕ** МЕЖВЕДОМСТВЕННОГО ИНФОРМАЦИОННОГО **ВЗАИМОДЕЙСТВИЯ** С ТЕРРИТОРИАЛЬНЫМИ ОРГАНАМИ ФОИВ, ОИВ СУБЪЕКТА РФ И ОМСУ, А ТАКЖЕ СООТВЕТСТВУЮЩИМИ СИЛАМИ ПОСТОЯННОЙ ГОТОВНОСТИ;
- 5) ОСУЩЕСТВЛЕНИЕ В ПРЕДЕЛАХ СВОЕЙ КОМПЕТЕНЦИИ СВОЕВРЕМЕННОГО **ИНФОРМИРОВАНИЯ** И **ОПОВЕЩЕНИЯ** НАСЕЛЕНИЯ О ЧС В МЕСТАХ МАССОВОГО ПРЕБЫВАНИЯ ЛЮДЕЙ.



ПРАВИТЕЛЬСТВО АЛТАЙСКОГО КРАЯ

ПОСТАНОВЛЕНИЕ

17.05.2017

г. Барнаул

№ 167

Об утверждении Положения об Алтайской территориальной подсистеме единой государственной системы предупреждения и ликвидации чрезвычайных ситуаций

Во исполнение Федерального закона от 21.12.1994 № 68-ФЗ «О защите населения и территорий от чрезвычайных ситуаций природного и техногенного характера», в соответствии с постановлением Правительства Российской Федерации от 30.12.2003 № 794 «О единой государственной системе предупреждения и ликвидации чрезвычайных ситуаций» Правительство Алтайского края постановляет:

1. Утвердить прилагаемое Положение об Алтайской территориальной подсистеме единой государственной системы предупреждения и ликвидации чрезвычайных ситуаций.
2. Признать утратившими силу следующие постановления Администрации Алтайского края:
 - от 22.06.2004 № 289 «Об утверждении Положения об Алтайской территориальной подсистеме единой государственной системы предупреждения и ликвидации чрезвычайных ситуаций»;
 - от 02.07.2005 № 420 «О внесении изменений в Положение об Алтайской территориальной подсистеме единой государственной системы предупреждения и ликвидации чрезвычайных ситуаций, утвержденное постановлением Администрации края от 22.06.2004 № 289 «Об утверждении Положения об Алтайской территориальной подсистеме единой государственной системы предупреждения и ликвидации чрезвычайных ситуаций»;
 - от 13.09.2005 № 575 «О некоторых нормативных правовых актах Администрации края» (в части внесения изменений в постановление Администрации Алтайского края от 22.06.2004 № 289);
 - от 03.05.2006 № 192 «О внесении изменения в постановление Администрации края от 22.06.2004 № 289 «Об утверждении Положения об Алтайской территориальной подсистеме единой государственной системы предупреждения и ликвидации чрезвычайных ситуаций»;





Алтайская территориальная подсистема единой государственной системы предупреждения и ликвидации чрезвычайных ситуаций



Координационные органы

Постоянно действующие органы управления

Органы повседневного управления

На краевом уровне (в пределах территории Алтайского края)

Комиссия по предупреждению и ликвидации ЧС и обеспечению пожарной безопасности Правительства Алтайского края

ГУ МЧС России по АК

ФКУ «Центр управления в кризисных ситуациях ГУ МЧС России по АК, ЦУ(ситуационно-кризисные центры), ИЦ, ДДС и другие организации (подразделения), создаваемые ФОИВ (их территориальными органами) и ОИВ Алтайского края

На муниципальном уровне (в пределах территории муниципального образования)

Комиссия по предупреждению и ликвидации ЧС и ОПБ ОМСУ

Создаваемые при ОМСУ органы, специально уполномоченные на решение задач в области защиты населения и территорий от чрезвычайных ситуаций

Создаваемые в установленном порядке ЕДДС муниципальных образований, а также ДДС и другие организации (подразделения), создаваемые органами местного самоуправления

На объектовом уровне

Комиссия по предупреждению и ликвидации чрезвычайных ситуаций и обеспечению пожарной безопасности организации

Структурные подразделения организаций, специально уполномоченные на решение задач в области защиты населения и территорий от чрезвычайных ситуаций

ДДС организаций (объектов)



Этапы создания Алтайской территориальной подсистема РСЧС

До середины 50-х годов прошлого века защита населения и территории Алтайского края осуществлялась в общей системе местной противовоздушной обороны страны. В этот период отдельных органов управления МПВО на территории края не было. Мероприятия по местной ПВО в масштабе края планировались и проводились разными ведомствами. Так, в этот период обязательное обучение населения МПВО возлагалось на ДОСААФ (Добровольное общество содействия армии, авиации и флоту). В целом управление всеми мероприятиями осуществлялось МВД СССР.

Сентябрь 1955 года. В соответствии с Постановлением Совета Министров РСФСР от 05.08.1955, решением «СЗ» Алтайского крайисполкома от 26.09.1955 создан штаб МПВО Алтайского края. Общее руководство за созданием системы гражданской обороны крупнейших промышленных городов края Барнаула, Бийска, Новоалтайска, Рубцовска осуществлял один из отделов штаба МПВО Алтайского края.

Сентябрь 1961 года. В соответствии с Постановлением ЦК КПСС и Совета Министров СССР, Постановлением бюро Алтайского крайкома КПСС и Алтайского крайисполкома от 11.09.1961 г. штаб МПВО Алтайского края преобразован в штаб ГО Алтайского края. Общее руководство за созданием системы гражданской обороны крупнейших промышленных городов края осуществлял один из отделов штаба Гражданской обороны края.

1991 год. Постановлением Президиума Верховного Совета РСФСР от 30 июля 1991 г. Российский корпус спасателей преобразован в Государственный комитет РСФСР по чрезвычайным ситуациям. На базе созданного комитета и Штаба ГО РСФСР 19 ноября 1991 г. создан Государственный комитет по делам гражданской обороны, чрезвычайным ситуациям и ликвидации последствий стихийных бедствий при Президенте РСФСР. Штаб ГО Алтайского края вошел в оперативное подчинение Госкомитета по делам гражданской обороны, чрезвычайным ситуациям и ликвидации последствий стихийных бедствий при Президенте РСФСР.



Этапы создания Алтайской территориальной подсистема РСЧС



1992 год. На базе управления ГО Сибирского военного округа в июне 1992 года образован Западно-Сибирский региональный центр по делам гражданской обороны, чрезвычайным ситуациям и ликвидации последствий стихийных бедствий. Приказом ГКЧС РФ №150 от 21.10.1992 создаётся Западно-Сибирская поисково-спасательная служба, дислоцирующаяся в г. Барнауле. В её состав вошли поисково-спасательная служба Республики Алтай, Кемеровской области. Создан Бийский поисково-спасательный отряд. Первым начальником ЗС ПСС был назначен Зюков Виктор Владимирович.

Штаб ГО Алтайского края вошел в оперативное подчинение Западно-Сибирского регионального центра. Началось создание Алтайской территориальной подсистемы РСЧС.

1993 год. В Алтайском крае завершено формирование основных звеньев Алтайской территориальной подсистемы РСЧС. В соответствии с Указом Президента Российской Федерации от 8 мая 1993 г. «О гражданской обороне» Штаб ГО Алтайского края преобразован в Штаб по делам гражданской обороны и чрезвычайным ситуациям Алтайского края. Силы Алтайской территориальной подсистемы РСЧС приняли участие в ликвидации последствий 40 чрезвычайных ситуаций, из них 27 ЧС природного характера (крупных наводнений – 22, ураганов – 2, ливней – 1, инфекций – 2) и 13 ЧС техногенного характера.

1997 год. В соответствии с директивным указанием Министра Российской Федерации по делам ГОЧС и ликвидации последствий стихийных бедствий от 27.02.1997 №42-14-31. Постановлением администрации Алтайского края от 02.06.1997 №331 штаб ГО Алтайского края реорганизован в Главное управление по делам гражданской обороны и чрезвычайным ситуациям Алтайского края.



1998 год. Постановлением Администрации Алтайского края № 727 от 15.12.1997 г в составе ГУ ГОЧС Алтайского края создан **поисково-спасательный отряд.**

В подчинение ГУ ГОЧС края переданы **Центральная спасательная станция на воде, группа разведывательных и специальных подводных работ.**

Центральная спасательная станция вошла в состав Главного управления по делам ГОЧС Алтайского края и была преобразована в **ПСО на акваториях.**

2001 год. В состав ГУ ГОЧС Алтайского края вошла **Государственная противопожарная служба МВД России Алтайского края. Государственная противопожарная служба Алтайского края органично вошла в состав ГУ ГОЧС Алтайского края.**

2001 год. В ГУ ГОЧС Алтайского края был создан **отдел космического мониторинга и прогнозирования чрезвычайных ситуаций.**

В соответствии с указом Президента Российской Федерации от 28 августа 2003 года № 991 в состав ГУ ГОЧС Алтайского края вошла **Государственная инспекция по маломерным судам Алтайского края.**

С 1 января 2005 года, во исполнение приказа МЧС России №372 от 6 августа 2004 года, Главное управление по делам ГО и ЧС Алтайского края преобразовано в **Главное управление Министерства Российской Федерации по делам гражданской обороны, чрезвычайным ситуациям и ликвидации последствий стихийных бедствий по Алтайскому краю.**



Силы и средства РСЧС



В соответствии со ст. 13 Постановления Правительства РФ от 30 декабря 2003 года №794 **"О единой государственной системе предупреждения и ликвидации чрезвычайных ситуаций"** (с изменениями и дополнениями) к силам и средствам единой системы (РСЧС) относятся специально подготовленные силы и средства федеральных органов исполнительной власти, государственных корпораций, органов исполнительной власти субъектов Российской Федерации, органов местного самоуправления, организаций и общественных объединений, предназначенные и выделяемые (привлекаемые) для предупреждения и ликвидации чрезвычайных ситуаций.

Силы и средства РСЧС подразделяются на:

- силы и средства наблюдения и контроля;
- силы и средства ликвидации ЧС.

Состав сил и средств единой системы определяется Правительством Российской Федерации.

В состав сил и средств каждого уровня единой системы входят силы и средства постоянной готовности, предназначенные для оперативного реагирования на чрезвычайные ситуации и проведения работ по их ликвидации (далее - силы постоянной готовности).



Силы и средства РСЧС



К силам и средствам единой системы относятся специально подготовленные силы и средства

**федеральных
органов
исполнительной
власти**

**органов
исполнительной
власти
субъектов РФ**

**органов
местного
самоуправления**

**организаций и
общественных
объединений**

**предназначенные и выделяемые (привлекаемые)
для предупреждения и ликвидации ЧС**

**Состав сил и средств РСЧС определяется
Правительством Российской Федерации**



Состав сил и средств РСЧС

Постановление Правительства РФ от 08.11.2013 №1007

«О силах и средствах единой государственной системы предупреждения и ликвидации чрезвычайных ситуаций»

**СИЛЫ И СРЕДСТВА
НАБЛЮДЕНИЯ И КОНТРОЛЯ
ЗА ОБСТАНОВКОЙ В ПРИРОДНОЙ И
ТЕХНОГЕННОЙ СФЕРАХ
(ГОСУДАРСТВЕННЫЙ МОНИТОРИНГ И
КОНТРОЛЬ)**



**СИЛЫ И СРЕДСТВА
ЛИКВИДАЦИИ ЧС
ПРИРОДНОГО И ТЕХНОГЕННОГО
ХАРАКТЕРА, ЗАЩИТЫ НАСЕЛЕНИЯ,
ОБЕСПЕЧЕНИЯ ОБЩЕСТВЕННОЙ
БЕЗОПАСНОСТИ**





К силам и средствам РСЧС

относятся:

СИЛЫ И СРЕДСТВА НАБЛЮДЕНИЯ И КОНТРОЛЯ

В составе:

формирований, подразделений, служб, учреждений и предприятий федеральных органов исполнительной власти, Государственной корпорации по атомной энергии "Росатом", Государственной корпорации по космической деятельности "Роскосмос", органов исполнительной власти субъектов Российской Федерации, органов местного самоуправления, организаций и общественных объединений

СИЛЫ И СРЕДСТВА ЛИКВИДАЦИИ ЧС

В составе:

подразделений пожарной охраны, АСС, АСФ, ПСФ, АВФ, восстановительных, аварийно-технических и лесопожарных формирований, подразделений, учреждений и предприятий ФОИВ, ГК по атомной энергии "Росатом", ГК по космической деятельности "Роскосмос", ОИВ субъектов РФ, ОМСУ, организаций и общественных объединений



СИЛЫ И СРЕДСТВА НАБЛЮДЕНИЯ И КОНТРОЛЯ



включают в себя службы и учреждения, которые осуществляют государственный надзор, мониторинг и анализ состояния:

- природной среды;
- хода природных процессов и явлений;
- потенциально опасных объектов;
- продуктов питания, фуража, веществ, материалов;
- здоровья людей и т.д.



Результатом деятельности сил и средств наблюдения и контроля является:

- своевременное выявление угрожающих факторов и прогнозирование возможности возникновения ЧС;
- своевременное оповещение об угрозе возникновения ЧС органов управления РСЧС;
- объективный контроль обстановки в зонах ЧС.





Силы и средства наблюдения и контроля



СИЛЫ И СРЕДСТВА КОНТРОЛЯ

- НАБЛЮДЕНИЕ И КОНТРОЛЬ ЗА ОБСТАНОВКОЙ НА **ПОО**;
- КОНТРОЛЬ ЗА **САНИТАРНО-ЭПИДЕМИОЛОГИЧЕСКОЙ** ОБСТАНОВКОЙ;
- **САНИТАРНО-КАРАНТИННЫЙ** КОНТРОЛЬ;
- КОНТРОЛЬ ЗА **ХИМИЧЕСКОЙ, БИОЛОГИЧЕСКОЙ И ГИДРОМЕТЕОРОЛОГИЧЕСКОЙ** ОБСТАНОВКОЙ;
- КОНТРОЛЬ В СФЕРЕ **ВЕТЕРИНАРИИ И КАРАНТИНА РАСТЕНИЙ**;
- КОНТРОЛЬ ЗА КАЧЕСТВОМ И БЕЗОПАСНОСТЬЮ **ЗЕРНА, КРУПЫ, КОМБИКОРМОВ** И КОМПОНЕНТОВ ДЛЯ ИХ ПРОИЗВОДСТВА;
- КОНТРОЛЬ ЗА **ВОДНЫМИ БИОЛОГИЧЕСКИМИ РЕСУРСАМИ** И СРЕДОЙ ИХ ОБИТАНИЯ.

СИЛЫ И СРЕДСТВА МОНИТОРИНГА И НАДЗОРА

- **СОЦИАЛЬНО-ГИГИЕНИЧЕСКИЙ МОНИТОРИНГ**;
- **МЕДИКО-БИОЛОГИЧЕСКУЮ ОЦЕНКУ ВОЗДЕЙСТВИЯ НА ОРГАНИЗМ ЧЕЛОВЕКА ОСОБО ОПАСНЫХ ФАКТОРОВ ФИЗИЧЕСКОЙ И ХИМИЧЕСКОЙ ПРИРОДЫ**;
- **ГОСУДАРСТВЕННЫЙ МОНИТОРИНГ СОСТОЯНИЯ И ЗАГРЯЗНЕНИЯ ОКРУЖАЮЩЕЙ СРЕДЫ**;
- **ГОСУДАРСТВЕННЫЙ МОНИТОРИНГ АТМОСФЕРНОГО ВОЗДУХА**;
- **ГОСУДАРСТВЕННЫЙ МОНИТОРИНГ ВОДНЫХ ОБЪЕКТОВ**;
- **ГОСУДАРСТВЕННЫЙ МОНИТОРИНГ РАДИАЦИОННОЙ ОБСТАНОВКИ**;
- **ГОСУДАРСТВЕННЫЙ ЛЕСОПАТОЛОГИЧЕСКИЙ МОНИТОРИНГ**;
- **ГОСУДАРСТВЕННЫЙ МОНИТОРИНГ СОСТОЯНИЯ НЕДР**;
- **СЕЙСМИЧЕСКИЙ МОНИТОРИНГ**;
- **МОНИТОРИНГ ВУЛКАНИЧЕСКОЙ АКТИВНОСТИ**;
- **МОНИТОРИНГ МЕДЛЕННЫХ ГЕОДИНАМИЧЕСКИХ ПРОЦЕССОВ В ЗЕМНОЙ КОРЕ И ДЕФОРМАЦИИ ЗЕМНОЙ ПОВЕРХНОСТИ**;
- **ФЕДЕРАЛЬНЫЙ ГОСУДАРСТВЕННЫЙ ЭКОЛОГИЧЕСКИЙ НАДЗОР**;
- **КАРАНТИННЫЙ ФИТОСАНИТАРНЫЙ МОНИТОРИНГ**



Силы и средства ликвидации ЧС



СИЛЫ И СРЕДСТВА ОБЕСПЕЧЕНИЯ БЕЗОПАСНОСТИ В МОРСКИХ АКВАТОРИЯХ

- **КООРДИНАЦИЮ** ДЕЯТЕЛЬНОСТИ ПОИСКОВЫХ И АВАРИЙНО-СПАСАТЕЛЬНЫХ СЛУЖБ ПРИ ПОИСКЕ И СПАСАНИИ ЛЮДЕЙ И СУДОВ, ТЕРпяЩИХ БЕДСТВИЕ НА МОРЕ;
- ОСУЩЕСТВЛЕНИЕ **АВАРИЙНО-СПАСАТЕЛЬНЫХ РАБОТ** ПО ОКАЗАНИЮ ПОМОЩИ СУДАМ И ОБЪЕКТАМ, ТЕРпяЩИМ БЕДСТВИЕ НА МОРЕ;
- ОБЕСПЕЧЕНИЕ **БЕЗОПАСНОСТИ ПЛАВАНИЯ** СУДОВ РЫБОПРОМЫСЛОВОГО ФЛОТА, А ТАКЖЕ ПРОВЕДЕНИЕ АВАРИЙНО-СПАСАТЕЛЬНЫХ РАБОТ В РАЙОНАХ ПРОМЫСЛА ПРИ ОСУЩЕСТВЛЕНИИ РЫБОЛОВСТВА;

СИЛЫ И СРЕДСТВА ОБЕСПЕЧЕНИЯ БИОЛОГО СОЦИАЛЬНОЙ БЕЗОПАСНОСТИ

- **ЗАЩИТУ** НАСЕЛЕНИЯ ОТ **ИНФЕКЦИОННЫХ И ПАРАЗИТАРНЫХ БОЛЕЗНЕЙ**, В ТОМ ЧИСЛЕ ОБЩИХ ДЛЯ ЧЕЛОВЕКА И ЖИВОТНЫХ;
- **ПРЕДОТВРАЩЕНИЕ** РАСПРОСТРАНЕНИЯ И ЛИКВИДАЦИЮ **ОЧАГОВ** ЗАРАЗНЫХ И ИНЫХ БОЛЕЗНЕЙ ЖИВОТНЫХ, ВРЕДИТЕЛЕЙ РАСТЕНИЙ, ВОЗБУДИТЕЛЕЙ БОЛЕЗНЕЙ РАСТЕНИЙ, А ТАКЖЕ РАСТЕНИЙ (СОРНЯКОВ) КАРАНТИННОГО ЗНАЧЕНИЯ;
- **МЕДИКО-САНИТАРНОЕ ОБЕСПЕЧЕНИЕ** ПРИ ЛИКВИДАЦИИ ЧРЕЗВЫЧАЙНЫХ СИТУАЦИЙ.



Силы и средства ликвидации ЧС



СИЛЫ И СРЕДСТВА ОБЕСПЕЧЕНИЯ ТЕХНОГЕННОЙ БЕЗОПАСНОСТИ

- ТУШЕНИЕ ПОЖАРОВ;
- ОГРАНИЧЕНИЕ НЕГАТИВНОГО ТЕХНОГЕННОГО ВОЗДЕЙСТВИЯ ОТХОДОВ ПРОИЗВОДСТВА И ПОТРЕБЛЕНИЯ;
- ОБЕСПЕЧЕНИЕ БЕЗОПАСНОСТИ РАБОТ ПО УНИЧТОЖЕНИЮ ХИМИЧЕСКОГО ОРУЖИЯ;
- АВИАЦИОННО-КОСМИЧЕСКИЙ ПОИСК И СПАСАНИЕ;
- ОБЕСПЕЧЕНИЕ БЕЗОПАСНОСТИ ГИДРОТЕХНИЧЕСКИХ СООРУЖЕНИЙ;
- ОБЕСПЕЧЕНИЕ ТРАНСПОРТНОЙ БЕЗОПАСНОСТИ;
- ОРГАНИЗАЦИЮ И ПРОВЕДЕНИЕ РАБОТ ПО ПРЕДУПРЕЖДЕНИЮ И ЛИКВИДАЦИИ РАЗЛИВОВ НЕФТИ И НЕФТЕПРОДУКТОВ;
- ОСУЩЕСТВЛЕНИЕ МЕРОПРИЯТИЙ ПО ПРЕДУПРЕЖДЕНИЮ (ЛИКВИДАЦИИ) ПОСЛЕДСТВИЙ ДОРОЖНО-ТРАНСПОРТНЫХ ПРОИСШЕСТВИЙ И СНИЖЕНИЮ ТЯЖЕСТИ ИХ ПОСЛЕДСТВИЙ;
- ОСУЩЕСТВЛЕНИЕ МЕРОПРИЯТИЙ ПО ЛИКВИДАЦИИ АВАРИЙ НА ОБЪЕКТАХ ТОПЛИВНО-ЭНЕРГЕТИЧЕСКОГО КОМПЛЕКСА, ЖИЛИЩНО-КОММУНАЛЬНОГО ХОЗЯЙСТВА, СЕТЕЙ ЭЛЕКТРОСВЯЗИ.

СИЛЫ И СРЕДСТВА ОБЕСПЕЧЕНИЯ БЕЗОПАСНОСТИ ПРИРОДНОЙ СФЕРЫ

- ТУШЕНИЕ ЛЕСНЫХ ПОЖАРОВ;
- ПРЕДОТВРАЩЕНИЕ НЕГАТИВНОГО ВОЗДЕЙСТВИЯ ВОД И ЛИКВИДАЦИЮ ЕГО ПОСЛЕДСТВИЙ;
- ОРГАНИЗАЦИЮ И ПРОВЕДЕНИЕ РАБОТ ПО АКТИВНОМУ ВОЗДЕЙСТВИЮ НА МЕТЕОРОЛОГИЧЕСКИЕ И ДРУГИЕ ГЕОФИЗИЧЕСКИЕ ПРОЦЕССЫ;



СИЛЫ И СРЕДСТВА ЛИКВИДАЦИИ ЧС



Основу сил и средств ликвидации ЧС составляют аварийно-спасательные формирования, аварийно-спасательные службы



Аварийно-спасательное формирование (АСФ)

это самостоятельная структура, предназначенная для проведения аварийно-спасательных работ, основу которой составляют аттестованные спасатели, которые оснащены специальной техникой, оборудованием, снаряжением, инструментами и материалами.

Аварийно-спасательная служба (АСС)

это совокупность АСФ и органов управления, предназначенных для решения задач по предупреждению и ликвидации ЧС, функционально объединенных в единую систему.





СИЛЫ И СРЕДСТВА ЛИКВИДАЦИИ ЧС



Аварийно-спасательные службы и аварийно-спасательные формирования создаются:



На постоянной штатной основе - профессиональные АСС и АСФ, которые являются силами и средствами постоянной готовности



На нештатной основе – нештатные аварийно-спасательные формирования (НАСФ)
(представляют собой самостоятельные структуры, созданные организациями на нештатной основе из числа своих работников и на 75 % состоящими из аттестованных спасателей, допущенных для проведения АСР и АСДНР)



На общественных началах - общественные аварийно-спасательные формирования (АСФ)
АСФ создаются общественные объединения, уставными задачами которых является участие в проведении работ по ликвидации ЧС
(ст. 7 ФЗ № 151-ФЗ от 22.08.1995)



СИЛЫ И СРЕДСТВА ЛИКВИДАЦИИ ЧС

В состав сил и средств ликвидации ЧС
каждого уровня РСЧС входят
СИЛЫ И СРЕДСТВА ПОСТОЯННОЙ ГОТОВНОСТИ,
предназначенные для оперативного реагирования
на возникновение ЧС и для проведения
аварийно-спасательных работ в зоне ЧС

основу сил и средств постоянной готовности составляют:

Аварийно-спасательные
службы(АСС)

Аварийно-спасательные
формирования(АСФ)

иные службы и формирования, оснащённые специальной
техникой, оборудованием, снаряжением, инструментом,
материалами с учётом обеспечения проведения АСДНР
в зоне ЧС в течение **не менее 3 суток**



**СИЛЫ
РСЧС**

**СИЛЫ РСЧС
ПОСТОЯННОЙ ГОТОВНОСТИ**

**Привлекаемые
силы**

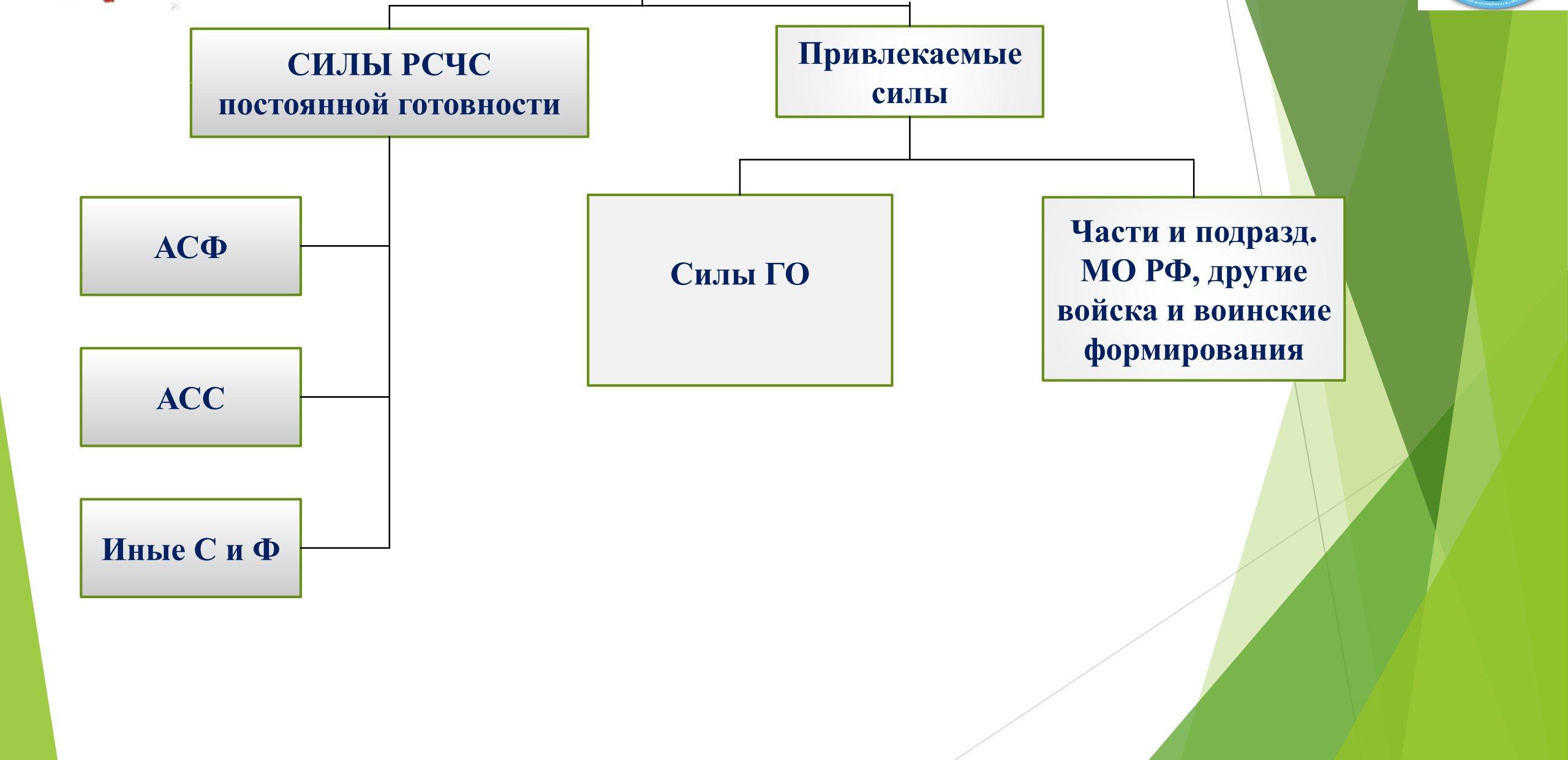
АСФ

АСС

Иные С и Ф

Силы ГО

**Части и подразд.
МО РФ, другие
войска и воинские
формирования**



ПРАВИТЕЛЬСТВО РОССИЙСКОЙ ФЕДЕРАЦИИ
ПОСТАНОВЛЕНИЕ
от 21 мая 2007 г. N 304
О КЛАССИФИКАЦИИ ЧРЕЗВЫЧАЙНЫХ СИТУАЦИЙ
ПРИРОДНОГО И ТЕХНОГЕННОГО ХАРАКТЕРА

Список изменяющих документов (в ред. Постановлений Правительства РФ от 17.05.2011 N 376, от 20.12.2019 N 1743)

Во исполнение Федерального закона "О защите населения и территорий от чрезвычайных ситуаций природного и техногенного характера" Правительство Российской Федерации постановляет:

1. Установить, что чрезвычайные ситуации природного и техногенного характера подразделяются на:

а) чрезвычайную ситуацию локального характера, в результате которой территория, на которой сложилась чрезвычайная ситуация и нарушены условия жизнедеятельности людей (далее - зона чрезвычайной ситуации), не выходит за пределы территории организации (объекта), при этом количество людей, погибших и (или) получивших ущерб здоровью, составляет не более 10 человек либо размер ущерба окружающей природной среде и материальных потерь (далее - размер материального ущерба) составляет не более 240 тыс. рублей; (в ред. Постановления Правительства РФ от 20.12.2019 N 1743)

б) чрезвычайную ситуацию муниципального характера, в результате которой зона чрезвычайной ситуации не выходит за пределы территории одного муниципального образования, при этом количество людей, погибших и (или) получивших ущерб здоровью, составляет не более 50 человек либо размер материального ущерба составляет не более 12 млн. рублей, а также данная чрезвычайная ситуация не может быть отнесена к чрезвычайной ситуации локального характера; (в ред. Постановления Правительства РФ от 20.12.2019 N 1743)

в) чрезвычайную ситуацию межмуниципального характера, в результате которой зона чрезвычайной ситуации затрагивает территорию двух и более муниципальных районов, муниципальных округов, городских округов, расположенных на территории одного субъекта Российской Федерации, или внутригородских территорий города федерального значения, при этом количество людей, погибших и (или) получивших ущерб здоровью, составляет не более 50 человек либо размер материального ущерба составляет не более 12 млн. рублей; (в ред. Постановления Правительства РФ от 20.12.2019 N 1743)

г) чрезвычайную ситуацию регионального характера, в результате которой зона чрезвычайной ситуации не выходит за пределы территории одного субъекта Российской Федерации, при этом количество людей, погибших и (или) получивших ущерб здоровью, составляет свыше 50 человек, но не более 500 человек либо размер материального ущерба составляет свыше 12 млн. рублей, но не более 1,2 млрд. рублей; (в ред. Постановления Правительства РФ от 20.12.2019 N 1743)

д) чрезвычайную ситуацию межрегионального характера, в результате которой зона чрезвычайной ситуации затрагивает территорию двух и более субъектов Российской Федерации,

при этом количество людей, погибших и (или) получивших ущерб здоровью, составляет свыше 50 человек, но не более 500 человек либо размер материального ущерба составляет свыше 12 млн. рублей, но не более 1,2 млрд. рублей; (в ред. Постановления Правительства РФ от 20.12.2019 N 1743)

е) чрезвычайную ситуацию федерального характера, в результате которой количество людей, погибших и (или) получивших ущерб здоровью, составляет свыше 500 человек либо размер материального ущерба составляет свыше 1,2 млрд. рублей. (в ред. Постановления Правительства РФ от 20.12.2019 N 1743) 2. Признать утратившим силу Постановление Правительства Российской Федерации от 13 сентября 1996 г. N 1094 "О классификации чрезвычайных ситуаций природного и техногенного характера" (Собрание законодательства Российской Федерации, 1996, N 39, ст. 4563).

2.1. Установить, что классификация чрезвычайных ситуаций природного и техногенного характера, предусмотренная пунктом 1 настоящего Постановления, не распространяется на чрезвычайные ситуации в лесах, возникшие вследствие лесных пожаров. (п. 2.1 введен Постановлением Правительства РФ от 17.05.2011 N 376)

Председатель Правительства
Российской Федерации
М.ФРАДКОВ



Силы и средства РСЧС



Основу сил постоянной готовности составляют:

АСС, АСФ, иные службы и формирования, оснащенные специальной техникой, оборудованием, снаряжением, инструментом, материалами с учетом обеспечения проведения АСДНР в зоне ЧС в течение не менее 3 суток

Состав и структуру сил постоянной готовности определяют:

создающие их ФОИВ, ОИВ субъектов РФ, ОМСУ, организации и общественные объединения исходя из возложенных на них задач по ПЛЧС

Перечень сил постоянной готовности утверждается

территориальных подсистем - ОИВ субъектов РФ по согласованию с МЧС России

федерального уровня - Правительством РФ по представлению МЧС России, согласованному с заинтересованными ФОИВ, ОИВ субъектов РФ и организациями



Утверждение состава сил и средств РСЧС

С и С РСЧС федерального уровня



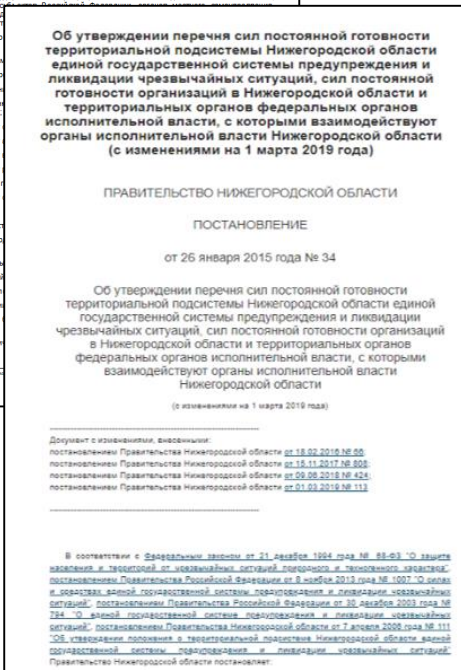
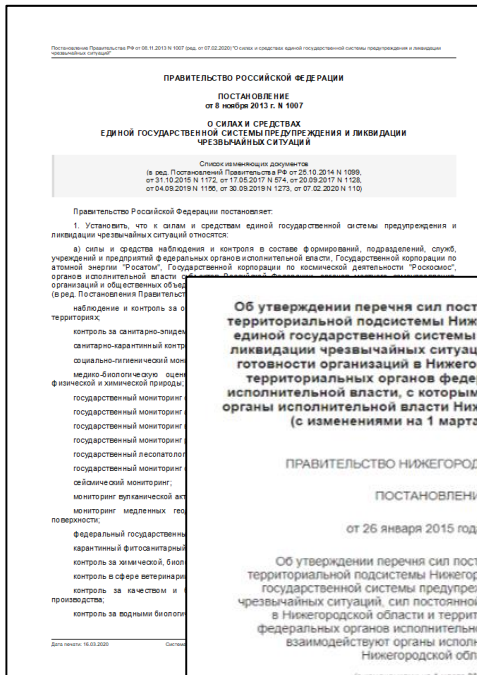
**Утверждается Правительством РФ
(ПП РФ от 8 ноября 2013 г. № 1007**

**«О силах и средствах единой государственной системы
предупреждения и ликвидации чрезвычайных ситуаций»)**

С и С территориальных подсистем РСЧС



**Утверждается органами
исполнительной власти субъектов РФ**





Силы и средства гражданской обороны привлекаются к организации и проведению мероприятий по предотвращению и ликвидации чрезвычайных ситуаций федерального и регионального характера в порядке, установленном федеральным законом.

Специально подготовленные силы и средства Вооруженных Сил Российской Федерации, других войск, воинских формирований и органов, выполняющих задачи в области обороны, привлекаются для ликвидации чрезвычайных ситуаций в порядке, определяемом Президентом Российской Федерации.

Силы и средства органов внутренних дел Российской Федерации, включая территориальные органы, применяются при ликвидации чрезвычайных ситуаций в соответствии с задачами, возложенными на них законами и иными нормативными правовыми актами Российской Федерации.

Привлечение **аварийно-спасательных служб и аварийно-спасательных формирований** к ликвидации чрезвычайных ситуаций осуществляется в соответствии со статьей 13 Федерального закона "Об аварийно-спасательных службах и статусе спасателей".

Общественные аварийно-спасательные формирования могут участвовать в соответствии с законодательством Российской Федерации в ликвидации чрезвычайных ситуаций и действуют под руководством соответствующих органов управления единой системы.



**Режимы функционирования органов управления
и сил РСЧС. Порядок их введения.
Установление уровней реагирования сил и средств РСЧС**



Чрезвычайная ситуация (ЧС) - это обстановка на определенной территории, сложившаяся в результате аварии, опасного природного явления, катастрофы, распространения заболевания, представляющего опасность для окружающих, стихийного или иного бедствия, которые могут повлечь или повлекли за собой человеческие жертвы, ущерб здоровью людей или окружающей среде, значительные материальные потери и нарушение условий жизнедеятельности людей. (ст. 1 № 68-ФЗ «О защите населения и территорий от чрезвычайных ситуаций природного и техногенного характера»).

Авария – это опасное техногенное происшествие, создающее на объекте, определенной территории (акватории) угрозу жизни и здоровью людей.

Катастрофа – это внезапное событие, повлекшее за собой человеческие жертвы.

Стихийные бедствия - это опасные природные явления или процессы различного происхождения, которые вызывают катастрофические ситуации.



По сфере возникновения различают: природные ЧС



ЧС
природного
характера

ГЕОЛОГИЧЕСКИЕ
(землетрясения, извержения вулканов,
оползни, сели, снежные лавины)

МЕТЕОРОЛОГИЧЕСКИЕ
(ураганы, бури, снежные бури, смерчи)

ГИДРОЛОГИЧЕСКИЕ
(наводнения, заторы, зажоры, нагоны,
цунами)

ПРИРОДНЫЕ ПОЖАРЫ
(лесные, торфяные, степные)

МАССОВОЕ ЗАБОЛЕВАНИЕ
(эпидемии, эпизоотии, эпифитотии)





Характеристика и классификация ЧС техногенного характера.

Федеральный закон от 21.12.1994 № 68-ФЗ «О защите населения и территорий от ЧС природного и техногенного характера».



Техногенная чрезвычайная ситуация - это состояние, при котором в результате возникновения техногенной чрезвычайной ситуации на объекте, определенной территории или акватории нарушаются условия жизни и деятельности людей, **возникает** угроза их жизни и здоровью, **наносится** ущерб имуществу населения, народному хозяйству и окружающей природной среде.



ЧС техногенного характера

Опасность техносферы для населения и окружающей природной среды обуславливается наличием в хозяйстве страны большого количества радиационно-, химически-, биологически-, пожаро- и взрывоопасных производств и технологий.

Возможность возникновения на предприятиях аварий усугубляется высокой степенью износа основных производственных фондов, падением производственной и технологической дисциплины.

Чрезвычайные ситуации техногенного характера весьма разнообразны как по причинам их возникновения, так и масштабам.

Источником техногенной чрезвычайной ситуации является опасное техногенное происшествие, в результате которого на объекте, определённой территории или акватории произошла техногенная чрезвычайная ситуация.

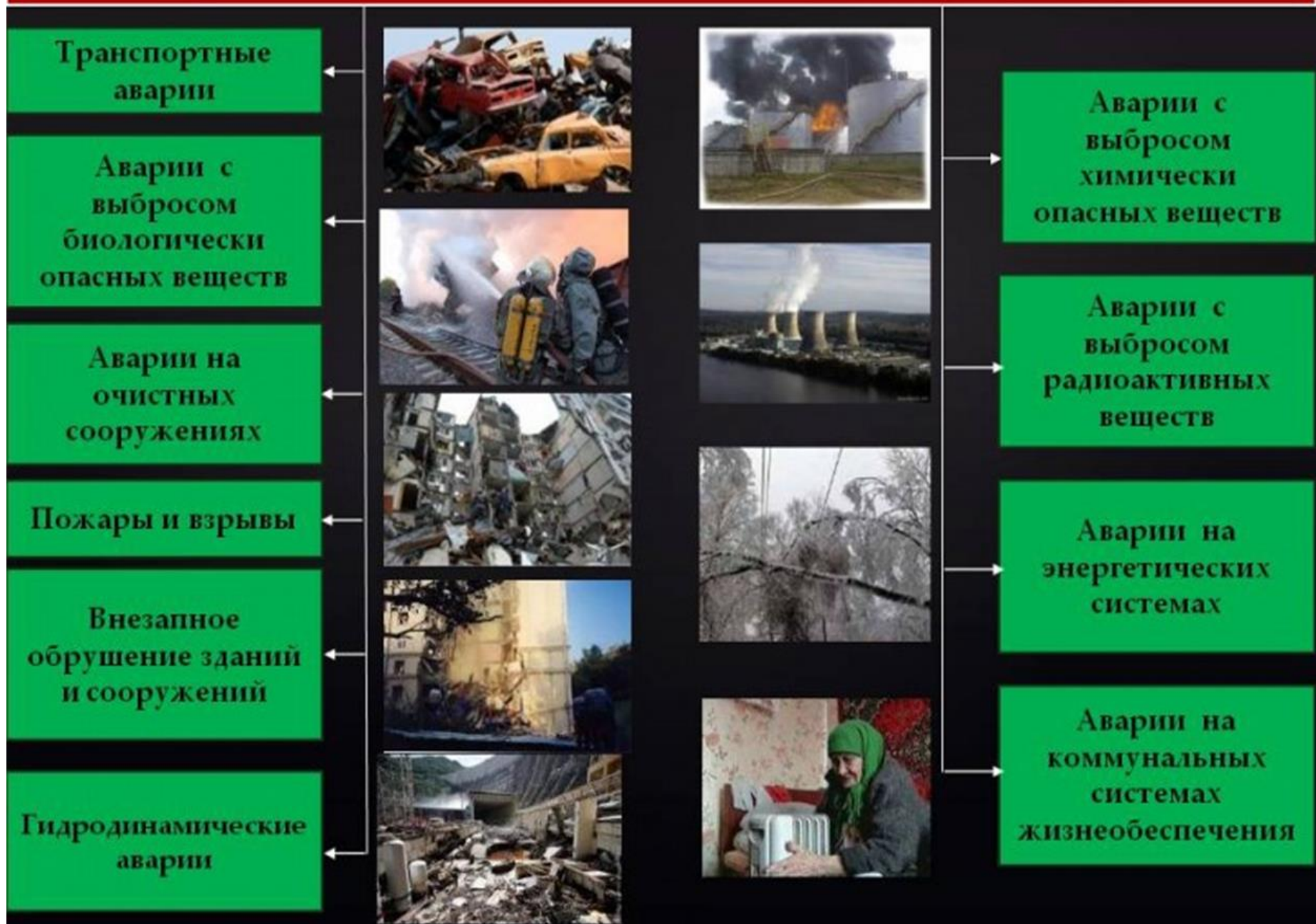
Техногенная авария - это чрезвычайное событие, возникающее по техногенным причинам (производственным, конструктивным, технологическим и эксплуатационным), а также из-за внешних воздействий и заключающееся в повреждении, выходе из строя, разрушении технических устройств и сооружений.

Крупномасштабные аварии, повлекшие за собой многочисленные человеческие жертвы, значительный материальный ущерб и другие тяжелые последствия, называют **техногенными катастрофами**.

По характеру явлений они подразделяются на 10 основных групп



Чрезвычайные ситуации техногенного характера



ПРАВИТЕЛЬСТВО РОССИЙСКОЙ ФЕДЕРАЦИИ
ПОСТАНОВЛЕНИЕ
от 21 мая 2007 г. N 304
О КЛАССИФИКАЦИИ ЧРЕЗВЫЧАЙНЫХ СИТУАЦИЙ
ПРИРОДНОГО И ТЕХНОГЕННОГО ХАРАКТЕРА

Список изменяющих документов (в ред. Постановлений Правительства РФ от 17.05.2011 N 376, от 20.12.2019 N 1743)

Во исполнение Федерального закона "О защите населения и территорий от чрезвычайных ситуаций природного и техногенного характера" Правительство Российской Федерации постановляет:

1. Установить, что чрезвычайные ситуации природного и техногенного характера подразделяются на:

а) чрезвычайную ситуацию локального характера, в результате которой территория, на которой сложилась чрезвычайная ситуация и нарушены условия жизнедеятельности людей (далее - зона чрезвычайной ситуации), не выходит за пределы территории организации (объекта), при этом количество людей, погибших и (или) получивших ущерб здоровью, составляет не более 10 человек либо размер ущерба окружающей природной среде и материальных потерь (далее - размер материального ущерба) составляет не более 240 тыс. рублей; (в ред. Постановления Правительства РФ от 20.12.2019 N 1743)

б) чрезвычайную ситуацию муниципального характера, в результате которой зона чрезвычайной ситуации не выходит за пределы территории одного муниципального образования, при этом количество людей, погибших и (или) получивших ущерб здоровью, составляет не более 50 человек либо размер материального ущерба составляет не более 12 млн. рублей, а также данная чрезвычайная ситуация не может быть отнесена к чрезвычайной ситуации локального характера; (в ред. Постановления Правительства РФ от 20.12.2019 N 1743)

в) чрезвычайную ситуацию межмуниципального характера, в результате которой зона чрезвычайной ситуации затрагивает территорию двух и более муниципальных районов, муниципальных округов, городских округов, расположенных на территории одного субъекта Российской Федерации, или внутригородских территорий города федерального значения, при этом количество людей, погибших и (или) получивших ущерб здоровью, составляет не более 50 человек либо размер материального ущерба составляет не более 12 млн. рублей; (в ред. Постановления Правительства РФ от 20.12.2019 N 1743)

г) чрезвычайную ситуацию регионального характера, в результате которой зона чрезвычайной ситуации не выходит за пределы территории одного субъекта Российской Федерации, при этом количество людей, погибших и (или) получивших ущерб здоровью, составляет свыше 50 человек, но не более 500 человек либо размер материального ущерба составляет свыше 12 млн. рублей, но не более 1,2 млрд. рублей; (в ред. Постановления Правительства РФ от 20.12.2019 N 1743)

д) чрезвычайную ситуацию межрегионального характера, в результате которой зона чрезвычайной ситуации затрагивает территорию двух и более субъектов Российской Федерации,

при этом количество людей, погибших и (или) получивших ущерб здоровью, составляет свыше 50 человек, но не более 500 человек либо размер материального ущерба составляет свыше 12 млн. рублей, но не более 1,2 млрд. рублей; (в ред. Постановления Правительства РФ от 20.12.2019 N 1743)

е) чрезвычайную ситуацию федерального характера, в результате которой количество людей, погибших и (или) получивших ущерб здоровью, составляет свыше 500 человек либо размер материального ущерба составляет свыше 1,2 млрд. рублей. (в ред. Постановления Правительства РФ от 20.12.2019 N 1743) 2. Признать утратившим силу Постановление Правительства Российской Федерации от 13 сентября 1996 г. N 1094 "О классификации чрезвычайных ситуаций природного и техногенного характера" (Собрание законодательства Российской Федерации, 1996, N 39, ст. 4563).

2.1. Установить, что классификация чрезвычайных ситуаций природного и техногенного характера, предусмотренная пунктом 1 настоящего Постановления, не распространяется на чрезвычайные ситуации в лесах, возникшие вследствие лесных пожаров. (п. 2.1 введен Постановлением Правительства РФ от 17.05.2011 N 376)

Председатель Правительства
Российской Федерации
М.ФРАДКОВ



Классификация чрезвычайных ситуаций



Класс (уровень) ЧС	Пострадало (чел)	Размер ущерба	Граница действия поражающих факторов в пределах
локальный	не более 10	не более 240 тыс. руб.	не выходит за пределы территории объекта
муниципальный	не более 50	не более 12 млн. руб.	не выходит за пределы одного муниципального образования
межмуниципальный	не более 50	не более 12 млн. руб.	затрагивает территорию двух и более муниципальных районов, муниципальных, городских округов
региональный	свыше 50, но не более 500	свыше 12 млн. руб. но не более 1,2 млрд. руб.	не выходит за пределы территории одного субъекта РФ
межрегиональный	свыше 50, но не более 500	свыше 12 млн. руб. но не более 1,2 млрд. руб.	затрагивает территорию двух и более субъектов РФ
федеральный	более 500	свыше 1,2 млрд. руб.	

Примечание: Постановлением Правительства РФ от 17 мая 2011 г. № 376 - эта классификация ЧС не распространяется на ЧС в лесах, возникшие в следствие лесных пожаров).



Указанная классификация чрезвычайных ситуации по их масштабу играет значительную роль в практике работы юристов и экономистов при решении вопросов возмещения расходов на ликвидацию ЧС через страхование, обращение в органы исполнительной власти по финансированию на восстановление объектов экономики и территории, пострадавших в результате чрезвычайных ситуации, при определении меры ответственности виновников ЧС и т.п.

Примечание: Постановлением Правительства РФ от 17 мая 2011 г. №376 эта классификация ЧС не распространяется на ЧС в лесах, возникшие в следствие лесных пожаров).

Порядок организации и осуществления работ по профилактике пожаров и непосредственному их тушению, а также проведения аварийно-спасательных работ, возложенных на пожарную охрану, определяется законодательными и иными нормативными правовыми актами в области пожарной безопасности, в том числе техническими регламентами.

Тушение пожаров в лесах осуществляется в соответствии с законодательством Российской Федерации.

(п. 36 Постановления Правительства Российской Федерации от 30 декабря 2003 г. №794 «О единой государственной системе предупреждения и ликвидации чрезвычайных ситуаций»).



Основные нормативные правовые акты, регулирующие вопросы введения режимов функционирования органов управления и сил РСЧС

Федеральный закон от 21.12.1994 № 68-ФЗ «О защите населения и территорий от чрезвычайных ситуаций природного и техногенного характера» определяет понятие режима функционирования органов управления и сил РСЧС

Постановление Правительства РФ от 30.12.2003 № 794 «О единой государственной системе предупреждения и ликвидации чрезвычайных ситуаций» определяет комплекс мероприятий, проводимых в различных режимах функционирования

Федеральный закон от 21.12.1994 N 68-ФЗ (ред. от 03.07.2019) "О защите населения и территорий от чрезвычайных ситуаций п..." Документ предоставлен КонсультантПлюс
Дата сохранения: 16.03.2020

21 декабря 1994 года N 68-ФЗ

РОССИЙСКАЯ ФЕДЕРАЦИЯ
ФЕДЕРАЛЬНЫЙ ЗАКОН
О ЗАЩИТЕ НАСЕЛЕНИЯ И ТЕРРИТОРИЙ
ОТ ЧРЕЗВЫЧАЙНЫХ СИТУАЦИЙ ПРИРОДНОГО
И ТЕХНОГЕННОГО ХАРАКТЕРА

Принят
Государственной Думой
11 ноября 1994 года

Список изменяющих документов
(в ред. Федеральных законов от 28.10.2002 N 129-ФЗ, от 22.08.2004 N 122-ФЗ, от 04.12.2008 N 206-ФЗ, от 18.12.2008 N 232-ФЗ, от 30.10.2007 N 241-ФЗ, от 30.12.2008 N 309-ФЗ, от 07.05.2009 N 84-ФЗ, от 25.11.2009 N 267-ФЗ, от 19.05.2010 N 91-ФЗ, от 27.07.2010 N 223-ФЗ, от 28.12.2010 N 412-ФЗ, от 29.12.2010 N 442-ФЗ, от 01.04.2012 N 23-ФЗ, от 11.02.2013 N 9-ФЗ, от 02.07.2013 N 158-ФЗ, от 02.07.2013 N 185-ФЗ, от 28.12.2013 N 404-ФЗ, от 21.07.2014 N 271-ФЗ, от 14.10.2014 N 307-ФЗ, от 08.03.2015 N 38-ФЗ, от 02.05.2015 N 119-ФЗ, от 28.11.2015 N 357-ФЗ, от 30.12.2015 N 448-ФЗ, от 15.02.2016 N 31-ФЗ, от 23.08.2016 N 218-ФЗ, от 03.08.2018 N 320-ФЗ, от 03.07.2019 N 159-ФЗ)

Настоящий Федеральный закон определяет общие для Российской Федерации организационно-правовые нормы в области защиты граждан Российской Федерации, иностранных граждан и лиц без гражданства, находящихся на территории Российской Федерации (далее - население), всего земельного, водного, воздушного пространства в пределах Российской Федерации или его части, объектов производственного и социального назначения, а также окружающей среды (далее - территории) от чрезвычайных ситуаций природного и техногенного характера (далее - чрезвычайные ситуации).
(в ред. Федерального закона от 30.12.2008 N 309-ФЗ)

Действие настоящего Федерального закона распространяется на отношения, возникающие в процессе деятельности органов государственной власти Российской Федерации, органов государственной власти субъектов Российской Федерации, органов местного самоуправления, а также предприятий, учреждений и организаций независимо от их организационно-правовой формы (далее - организации) и населения в области защиты населения и территорий от чрезвычайных ситуаций.

Глава I. ОБЩИЕ ПОЛОЖЕНИЯ

Статья 1. Основные понятия

Чрезвычайная ситуация - это обстановка на определенной территории, сложившаяся в результате аварии, опасного природного явления, катастрофы, стихийного или иного бедствия, которые могут повлечь или повлекли за собой человеческие жертвы, ущерб здоровью людей или окружающей среде, значительные материальные потери и нарушение условий жизнедеятельности людей.
(в ред. Федерального закона от 30.12.2008 N 309-ФЗ)

Предупреждение чрезвычайных ситуаций - это комплекс мероприятий, проводимых заблаговременно и направленных на максимально возможное уменьшение риска возникновения чрезвычайных ситуаций, а также на сохранение здоровья людей, снижение размеров ущерба окружающей среде и материальных потерь в случае их возникновения.

КонсультантПлюс
надежная правовая поддержка
www.consultant.ru
Страница 2 из 27

Постановление Правительства РФ от 30.12.2003 N 794 (ред. от 28.12.2019) "О единой государственной системе предупреждения..." Документ предоставлен КонсультантПлюс
Дата сохранения: 16.03.2020

ПРАВИТЕЛЬСТВО РОССИЙСКОЙ ФЕДЕРАЦИИ
ПОСТАНОВЛЕНИЕ
от 30 декабря 2003 г. N 794
О ЕДИНОЙ ГОСУДАРСТВЕННОЙ СИСТЕМЕ
ПРЕДУПРЕЖДЕНИЯ И ЛИКВИДАЦИИ ЧРЕЗВЫЧАЙНЫХ СИТУАЦИЙ

Список изменяющих документов
(в ред. Постановлений Правительства РФ от 27.05.2005 N 335, от 03.10.2006 N 800, от 07.11.2008 N 821, от 10.03.2009 N 219, от 16.07.2009 N 577, от 02.09.2010 N 659, от 08.09.2010 N 702, от 04.02.2011 N 48, от 04.02.2011 N 50, от 31.03.2011 N 226, от 22.12.2011 N 1101, от 18.04.2012 N 340, от 04.09.2012 N 882, от 22.10.2012 N 1082, от 01.11.2012 N 1128, от 19.11.2012 N 1179, от 05.06.2013 N 476, от 18.07.2013 N 605, от 15.02.2014 N 109, от 14.04.2015 N 352, от 19.10.2016 N 1084, от 30.11.2016 N 1267, от 26.01.2017 N 80, от 17.05.2017 N 574, от 18.07.2018 N 840, от 29.11.2018 N 1439, от 28.12.2019 N 1934)

Во исполнение Федерального закона "О защите населения и территорий от чрезвычайных ситуаций природного и техногенного характера" и в целях совершенствования единой государственной системы предупреждения и ликвидации чрезвычайных ситуаций Правительство Российской Федерации постановляет:

1. Утвердить прилагаемое Положение о единой государственной системе предупреждения и ликвидации чрезвычайных ситуаций.
2. Министерству Российской Федерации по делам гражданской обороны, чрезвычайным ситуациям и ликвидации последствий стихийных бедствий по согласованию с федеральными органами исполнительной власти внести в 6-месячный срок в Правительство Российской Федерации предложения о возложении на федеральные органы исполнительной власти функций в области защиты населения и территорий от чрезвычайных ситуаций.
3. Министерству транспорта Российской Федерации обеспечить в первоочередном порядке по заявкам Министерства Российской Федерации по делам гражданской обороны, чрезвычайным ситуациям и ликвидации последствий стихийных бедствий доставку к зоне чрезвычайной ситуации и возвращение обратно сил, средств и специальных грузов, необходимых для предупреждения и ликвидации чрезвычайной ситуации, за счет средств, выделяемых Министерству Российской Федерации по делам гражданской обороны, чрезвычайным ситуациям и ликвидации последствий стихийных бедствий на ликвидацию чрезвычайных ситуаций.
4. Министерству Российской Федерации по делам гражданской обороны, чрезвычайным ситуациям и ликвидации последствий стихийных бедствий при организации и проведении работ по ликвидации чрезвычайных ситуаций использовать в установленном порядке для управления силами единой государственной системы предупреждения и ликвидации чрезвычайных ситуаций линии, каналы и средства единой сети электросвязи Российской Федерации.
5. Признать утратившими силу:
Постановление Правительства Российской Федерации от 5 ноября 1995 г. N 1113 "О единой государственной системе предупреждения и ликвидации чрезвычайных ситуаций" (Собрание законодательства Российской Федерации, 1995, N 46, ст. 4459);

КонсультантПлюс
надежная правовая поддержка
www.consultant.ru
Страница 2 из 21



В зависимости от обстановки, масштабов прогнозируемой или возникшей ЧС природного и техногенного характера решением соответствующего руководителя органа исполнительной власти в пределах соответствующей конкретной территории устанавливаются соответствующие режимы функционирования РСЧС.

Режим функционирования органов управления и сил единой государственной системы предупреждения и ликвидации ЧС - это определяемые в зависимости от обстановки, прогнозирования угрозы чрезвычайной ситуации и возникновения чрезвычайной ситуации, порядок организации деятельности органов управления, сил единой государственной системы предупреждения и ликвидации чрезвычайных ситуаций и основные мероприятия, проводимые указанными органами и силами в режиме повседневной деятельности, при введении режима повышенной готовности или режима чрезвычайной ситуации.

Решениями руководителей федеральных органов исполнительной власти, органов исполнительной власти субъектов Российской Федерации, органов местного самоуправления и организаций, на территории которых могут возникнуть или возникли чрезвычайные ситуации, либо к полномочиям которых отнесена ликвидация чрезвычайных ситуаций, для соответствующих органов управления и сил единой системы может устанавливаться один из следующих режимов функционирования:



Режимы функционирования органов управления и сил РСЧС



повседневной деятельности
(при отсутствии угрозы возникновения ЧС)

повышенной готовности
(при угрозе возникновения ЧС)

чрезвычайной ситуации
(при возникновении и ликвидации ЧС)





При введении режимов функционирования «повышенной готовности» или «чрезвычайной ситуации» определяются:



обстоятельства, послужившие основанием для введения режима повышенной готовности или режима чрезвычайной ситуации

границы территории, на которой может возникнуть ЧС, или границы зоны ЧС

силы и средства, привлекаемые к проведению мероприятий по предупреждению и ликвидации ЧС

перечень мер по обеспечению защиты населения от ЧС или организации работ по ее ликвидации

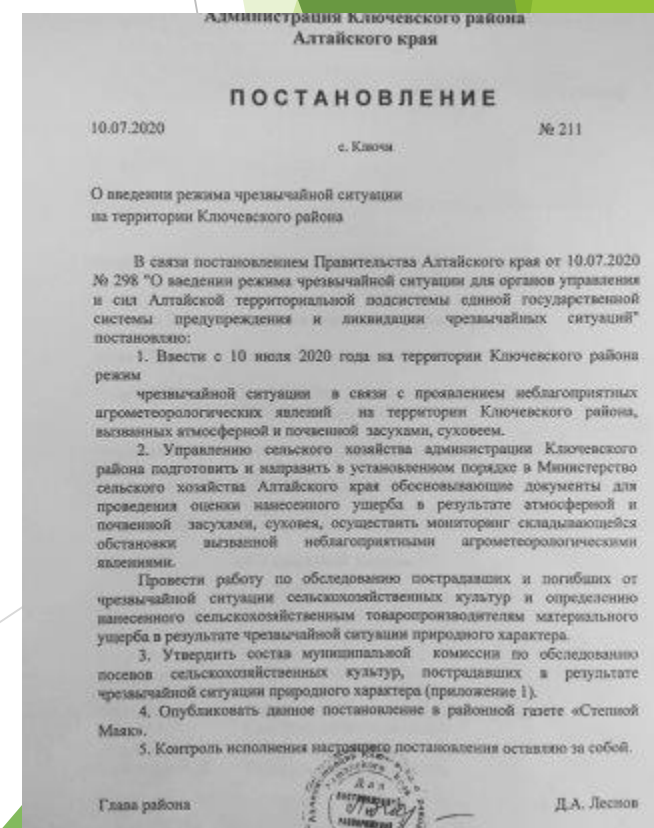
должностные лица, ответственные за осуществление мероприятий по предупреждению ЧС, или руководитель ликвидации ЧС



О введении режима чрезвычайной ситуации для органов управления и сил Алтайской территориальной подсистемы единой государственной системы предупреждения и ликвидации чрезвычайных ситуаций

В связи с проявлением неблагоприятных агрометеорологических явлений на территории Алтайского края, вызванных атмосферной и почвенной засухами, суховеем, в соответствии с Федеральным законом от 21.12.1994 № 68-ФЗ «О защите населения и территорий от чрезвычайных ситуаций природного и техногенного характера», постановлением Правительства Российской Федерации от 30.12.2003 № 794 «О единой государственной системе предупреждения и ликвидации чрезвычайных ситуаций», законом Алтайского края от 17.03.1998 № 15-ЗС «О защите населения и территории Алтайского края от чрезвычайных ситуаций природного и техногенного характера» и на основании решения, принятого на заседании комиссии по предупреждению и ликвидации чрезвычайных ситуаций и обеспечению пожарной безопасности Правительства Алтайского края от 09.07.2020 № КЧС-9 Правительство Алтайского края постановляет:

1. Ввести с 10.07.2020 режим чрезвычайной ситуации регионального характера для органов управления и сил Алтайской территориальной подсистемы единой государственной системы предупреждения и ликвидации чрезвычайных ситуаций, определив границы зоны чрезвычайной ситуации в пределах территории Алейского, Алтайского, Баявского, Бийского, Благовещенского, Бурлинского, Быстринского, Волчихинского, Егорьевского, Ельцовского, Завьяловского, Залесовского, Заринского, Змеиногорского, Зонального, Калманского, Каменского, Ключевского, Косихинского, Красногорского, Краснощековского, Крутихинского, Кулундинского, Курьинского, Кырмановского, Локтевского, Мамонтовского, Михайловского, Немецкого национального, Новичихинского, Павловского, Панкрушихинского, Первомай-



О введении режима чрезвычайной ситуации на территории Ключевского района

В связи постановлением Правительства Алтайского края от 10.07.2020 № 298 "О введении режима чрезвычайной ситуации для органов управления и сил Алтайской территориальной подсистемы единой государственной системы предупреждения и ликвидации чрезвычайных ситуаций" постановляю:

1. Ввести с 10 июля 2020 года на территории Ключевского района режим чрезвычайной ситуации в связи с проявлением неблагоприятных агрометеорологических явлений на территории Ключевского района, вызванных атмосферной и почвенной засухами, суховеем.
2. Управлению сельского хозяйства администрации Ключевского района подготовить и направить в установленном порядке в Министерство сельского хозяйства Алтайского края обосновывающие документы для проведения оценки нанесенного ущерба в результате атмосферной и почвенной засухи, суховея, осуществить мониторинг складывающейся обстановки вызванной неблагоприятными агрометеорологическими явлениями.
3. Провести работу по обследованию пострадавших и погибших от чрезвычайной ситуации сельскохозяйственных культур и определению нанесенного сельскохозяйственным товаропроизводителям материального ущерба в результате чрезвычайной ситуации природного характера.
4. Утвердить состав муниципальной комиссии по обследованию посевов сельскохозяйственных культур, пострадавших в результате чрезвычайной ситуации природного характера (приложение 1).
5. Опубликовать данное постановление в районной газете «Степной Маяк».
6. Контроль исполнения настоящего постановления оставить за собой.

Глава района



Д.А. Леслов



МЕРОПРИЯТИЯ, ВЫПОЛНЯЕМЫЕ В РЕЖИМЕ «ПОВСЕДНЕВНОЙ ДЕЯТЕЛЬНОСТИ»



проведение в пределах своих полномочий государственной экспертизы, надзора и контроля в области защиты населения и территорий от ЧС и обеспечения пожарной безопасности

ведение статистической отчетности о ЧС, участие в расследовании причин аварий и катастроф, а также выработке мер по устранению причин подобных аварий и катастроф

сбор, обработка и обмен в установленном порядке информацией в области защиты населения и территорий от ЧС и обеспечения пожарной безопасности

изучение состояния окружающей среды, мониторинг опасных природных явлений и техногенных процессов, способных привести к возникновению ЧС, прогнозирование ЧС, а также оценка их социально-экономических последствий

разработка и реализация целевых и научно-технических программ и мер по предупреждению чрезвычайных ситуаций и обеспечению пожарной безопасности



проведение мероприятий по подготовке к эвакуации населения, материальных и культурных ценностей в безопасные районы, их размещению и возвращению соответственно в места постоянного проживания либо хранения, а также жизнеобеспечению населения в ЧС

осуществление в пределах своих полномочий необходимых видов страхования

планирование действий органов управления и сил единой системы, организация подготовки и обеспечения их деятельности

подготовка населения в области защиты от ЧС, в том числе к действиям при получении сигналов экстренного оповещения

пропаганда знаний в области защиты населения и территорий от ЧС и обеспечения пожарной безопасности

руководство созданием, размещением, хранением и восполнением резервов материальных ресурсов для ликвидации ЧС





МЕРОПРИЯТИЯ, ВЫПОЛНЯЕМЫЕ В РЕЖИМЕ «ПОВЫШЕННОЙ ГОТОВНОСТИ»



приведение при необходимости сил и средств единой системы в готовность к реагированию на ЧС, формирование оперативных групп и организация выдвигения их в предполагаемые районы действий

уточнение планов действий по предупреждению и ликвидации ЧС и иных документов

восполнение при необходимости резервов материальных ресурсов, созданных для ликвидации ЧС

проведение при необходимости эвакуационных мероприятий

усиление контроля за состоянием окружающей среды, мониторинг опасных природных явлений и техногенных процессов, способных привести к возникновению ЧС, прогнозирование ЧС, а также оценка их социально-экономических последствий





МЕРОПРИЯТИЯ, ВЫПОЛНЯЕМЫЕ В РЕЖИМЕ «ПОВЫШЕННОЙ ГОТОВНОСТИ»



введение при необходимости круглосуточного дежурства руководителей и должностных лиц органов управления и сил единой системы на стационарных пунктах управления

принятие оперативных мер по предупреждению возникновения и развития ЧС, снижению размеров ущерба и потерь в случае их возникновения, а также повышению устойчивости и безопасности функционирования организаций в ЧС

непрерывный сбор, обработка и передача органам управления и силам единой системы данных о прогнозируемых ЧС, информирование населения о ЧС





МЕРОПРИЯТИЯ, ВЫПОЛНЯЕМЫЕ В РЕЖИМЕ «ЧРЕЗВЫЧАЙНОЙ СИТУАЦИИ»



оповещение руководителей ФОИВ, органов исполнительной власти субъектов РФ, органов местного самоуправления и организаций, а также населения о возникших ЧС

непрерывный контроль за состоянием окружающей среды, мониторинг и прогнозирование развития возникших ЧС, а также оценка их социально-экономических последствий

проведение мероприятий по защите населения и территорий от ЧС

организация работ по ликвидации ЧС и всестороннему обеспечению действий сил и средств единой системы, поддержанию общественного порядка в ходе их проведения, а также привлечению при необходимости в установленном порядке общественных организаций и населения к ликвидации возникших ЧС





МЕРОПРИЯТИЯ, ВЫПОЛНЯЕМЫЕ В РЕЖИМЕ «ЧРЕЗВЫЧАЙНОЙ СИТУАЦИИ»



проведение мероприятий по жизнеобеспечению населения в ЧС

организация и поддержание непрерывного взаимодействия ФОИВ, органов исполнительной власти субъектов РФ, органов местного самоуправления и организаций по вопросам ликвидации ЧС и их последствий

информирование населения о ЧС, их параметрах и масштабах, поражающих факторах, принимаемых мерах по обеспечению безопасности населения и территорий, приемах и способах защиты, порядке действий, правилах поведения в зоне ЧС, о правах граждан в области защиты населения и территорий от ЧС и социальной защиты пострадавших, в том числе о праве получения предусмотренных законодательством РФ выплат, о порядке восстановления утраченных в результате ЧС документов

непрерывный сбор, анализ и обмен информацией об обстановке в зоне ЧС и в ходе проведения работ по ее ликвидации





Уровень реагирования на ЧС



При введении режима **ЧС** в зависимости от:

классификации ЧС;
последствий ЧС;
привлекаемых к предупреждению и ликвидации ЧС сил и средств РСЧС;
характера развития ЧС, других факторов, влияющих на безопасность жизнедеятельности населения и требующих принятия дополнительных мер по защите населения и территорий от ЧС, устанавливается один из
5 уровней реагирования:



Уровень реагирования на ЧС - это состояние готовности органов управления и сил РСЧС, требующее от органов государственной власти РФ, органов государственной власти субъектов РФ, ОМСУ и организаций принятия дополнительных мер по защите населения и территорий от ЧС в зависимости от классификации ЧС и характера развития ЧС.

Уровни реагирования



Объектовый

вводится решением руководителя организации при ликвидации ЧС силами и средствами организации, оказавшейся в зоне ЧС, если зона ЧС находится в пределах территории данной организации

Местный

вводится решением главы поселения (главы муниципального района, главы городского округа, должностных лиц, определяемых законами субъектов РФ - городов федерального значения Москвы и Санкт-Петербурга) при ликвидации ЧС силами и средствами организаций и органов местного самоуправления, оказавшихся в зоне ЧС

Региональный (межмуниципальный)

вводится решением высшего должностного лица субъекта РФ при ликвидации ЧС силами и средствами организаций, органов местного самоуправления и ОИВ субъекта РФ, оказавшихся в зоне ЧС, которая затрагивает территории двух и более муниципальных районов либо территории муниципального района и городского округа, если зона ЧС находится в пределах территории одного субъекта РФ

Федеральный

вводится решением Правительства РФ при ликвидации ЧС силами и средствами ОИВ субъектов РФ, оказавшихся в зоне ЧС, которая затрагивает территории двух и более субъектов РФ

Особый

вводится решением Президента РФ при ликвидации ЧС с привлечением сил и средств ФОИВ, в том числе специально подготовленных сил и средств Вооруженных Сил РФ, других войск и воинских формирований



Ликвидация ЧС



Масштабы ЧС

локальная

муниципальная

межмуниципальная

региональная

межрегиональная

федеральная

Кто ликвидирует ЧС

силами и средствами организации

силами и средствами ОМСУ

силами и средствами ОМСУ, ОИВ
субъектов РФ, оказавшихся в зоне ЧС

силами и средствами ОМСУ, ОИВ
субъектов РФ, оказавшихся в зоне ЧС

силами и средствами ОИВ
субъектов РФ, оказавшихся в зоне ЧС

силами и средствами ОИВ
субъектов РФ, оказавшихся в зоне ЧС



Силы и средства, предназначенные для ликвидации чрезвычайных ситуаций РСЧС, используются эшелонировано.

В первом эшелоне принимают участие:

- ведомственные аварийно-спасательные формирования (газо- и горноспасатели);
- противопожарные подразделения; подразделения медицинской скорой помощи; подразделения постоянной готовности войск гражданской обороны;
- дежурные подразделения поисково-спасательной службы МЧС России.

Срок их прибытия в район бедствия - не более 30 мин.

Основными задачами сил и средств этого эшелона являются: локализация чрезвычайной ситуации, тушение пожаров, организация радиационного и химического контроля, проведение поисково-спасательных работ, оказание медицинской помощи пострадавшим.

Если силы и средства первого эшелона не способны справиться с задачей по ликвидации чрезвычайной ситуации, привлекаются силы и средства второго эшелона:



Силы и средства второго эшелона:

- подразделения войск гражданской обороны;
- подразделения поисково-спасательной службы МЧС России;
- ведомственные и территориальные аварийно-спасательные формирования постоянной готовности;
- специализированные подразделения экстренной медицинской помощи (противоожоговые и др.).

Срок их прибытия в район бедствия - не более трех часов.

Основными задачами сил и средств второго эшелона являются: проведение аварийно-спасательных и других неотложных работ, радиационная и химическая разведка, локализация радиоактивных загрязнений, химических и биологических заражений, жизнеобеспечение пострадавшего населения, оказание специализированной медицинской помощи.

Если силы и средства второго эшелона также не способны справиться с ликвидацией возникшей чрезвычайной ситуации, то в третьем эшелоне принимают участие:



Силы и средства третьего эшелона:

- соединения и воинские части войск гражданской обороны;
- подразделения поисково-спасательной службы МЧС России;
- ведомственные и территориальные аварийно-спасательные и аварийно-восстановительные формирования;
- соединения и воинские части Вооруженных Сил Российской Федерации, других войск и воинских формирований;
- специализированные подразделения строительно-монтажных организаций и др.

Срок их прибытия в район бедствия - от трех часов до нескольких суток.

Основными задачами сил и средств третьего эшелона являются: радиационный и химический контроль, проведение аварийно-спасательных и других неотложных работ, восстановление первичного жизнеобеспечения в районах бедствия (подача воды, электроэнергии, тепла, восстановление транспортных коммуникаций, обеспечение питанием и т.п.).

Как правило, ликвидация чрезвычайных ситуаций осуществляется силами и средствами того объекта, звена, территориальной и функциональной подсистем РСЧС, на территории или объектах которых они возникли.

Если масштабы возникшей чрезвычайной ситуации таковы, что соответствующая комиссия по чрезвычайным ситуациям, её силы и средства не могут самостоятельно справиться с локализацией и ликвидацией чрезвычайной ситуации, то она обращается за помощью к вышестоящей комиссии по чрезвычайным ситуациям.



Руководство силами и средствами, привлеченными к ликвидации чрезвычайных ситуаций, и организацию их взаимодействия осуществляют руководители ликвидации чрезвычайных ситуаций.

Руководители аварийно-спасательных служб и аварийно-спасательных формирований, прибывшие в зоны чрезвычайных ситуаций первыми, принимают полномочия руководителей ликвидации чрезвычайных ситуаций и исполняют их до прибытия руководителей ликвидации чрезвычайных ситуаций, определенных законодательством Российской Федерации и законодательством субъектов Российской Федерации, планами действий по предупреждению и ликвидации чрезвычайных ситуаций или назначенных органами государственной власти, органами местного самоуправления, руководителями организаций, к полномочиям которых отнесена ликвидация чрезвычайных ситуаций.

Руководители ликвидации чрезвычайных ситуаций по согласованию с органами исполнительной власти субъектов Российской Федерации, органами местного самоуправления и организациями, на территориях которых возникла чрезвычайная ситуация, устанавливают границы зоны чрезвычайной ситуации, порядок и особенности действий по ее локализации, а также принимают решения по проведению аварийно-спасательных и других неотложных работ.

Решения руководителей ликвидации чрезвычайных ситуаций являются обязательными для всех граждан и организаций, находящихся в зоне чрезвычайной ситуации, если иное не предусмотрено законодательством Российской Федерации.



ПРАВИТЕЛЬСТВО АЛТАЙСКОГО КРАЯ

ПОСТАНОВЛЕНИЕ

06.08.2018

г. Барнаул

№ 311

Об отмене режима чрезвычайной ситуации на территории Алтайского края

В связи со стабилизацией паводковой обстановки на территории Алтайского края и в соответствии с Федеральным законом от 21.12.1994 № 68-ФЗ «О защите населения и территорий от чрезвычайных ситуаций природного и техногенного характера», постановлением Правительства Российской Федерации от 30.12.2003 № 794 «О единой государственной системе предупреждения и ликвидации чрезвычайных ситуаций», законом Алтайского края от 17.03.1998 № 15-ЗС «О защите населения и территории Алтайского края от чрезвычайных ситуаций природного и техногенного характера» Правительство Алтайского края постановляет:

1. Отменить режим чрезвычайной ситуации для органов управления и сил Алтайской территориальной подсистемы единой государственной системы предупреждения и ликвидации чрезвычайных ситуаций на территории Алтайского края.

2. Признать утратившим силу постановление Правительства Алтайского края от 27.06.2018 № 235 «О продлении режима чрезвычайной ситуации на территориях некоторых муниципальных образований Алтайского края».

Временно исполняющий
обязанности Губернатора
Алтайского края, Председателя
Правительства Алтайского края

В.П. Томенко



При устранении обстоятельств, послуживших основанием для введения на соответствующих территориях режима повышенной готовности или режима чрезвычайной ситуации, руководители федеральных органов исполнительной власти, органов исполнительной власти субъектов Российской Федерации, органов местного самоуправления и организаций отменяют установленные режимы функционирования органов управления и сил единой системы.

При необоснованном вводе и продолжительном действии режима «чрезвычайная ситуация» руководитель Главного управления МЧС России по субъекту Российской Федерации инициирует его снятие.



ЗАКЛЮЧЕНИЕ

Таким образом, мы рассмотрели вопросы состава, структуры и функционирования созданной для эффективного решения задач защиты населения и территорий от чрезвычайных ситуаций системы **РСЧС**.

Чрезвычайная ситуация, независимо от причин ее возникновения – это нелегкое испытание и для людей, и для структур, призванных их защищать.

Природа каждый год проверяет **РСЧС** нашей страны на прочность. Это масштабные природные пожары, возгорания крупных технических объектов, наводнения.

Мы можем быть уверены, что в случае возникновения чрезвычайной ситуации нас не оставят с бедой один на один.



В состав сил и средств ТП РСЧС Алтайского края входят подразделения постоянной готовности, предназначенные для оперативного реагирования на чрезвычайные ситуации и проведения работ по их ликвидации.

Основу группировки сил на территории края составляют специально подготовленные поисково-спасательные формирования, пожарно-спасательные части и формирования ведомств и предприятий, в том числе:

- одно федеральное – ЗСПСО им. В.В. Зюкова, филиал СРПСО МЧС РФ;
- два субъектов – ПСО и ПСО на акваториях ККУ «Управление по обеспечению мероприятий в области ГО, ЧС и ПБ в Алтайском крае»;
- муниципальных – ПСО Управления по делам ГОЧС г. Рубцовска, Бийский ПСО муниципального учреждения «Бийская служба спасения» и аварийно-спасательная пожарная служба г. Новоалтайска,
- пожарные и восстановительные поезда Алтайского отделения Западно-Сибирской железной дороги – филиала ОАО «РЖД».
- бригады экстренной медицинской помощи КГУ здравоохранения «Краевой центр медицины катастроф»;
- аварийно-восстановительная группа Алтайского линейного управления магистральным газопроводом и др.

Для обеспечения противопожарной защиты населения в Алтайском крае действует группировка ГПС, в состав которой входят: органы управления и подразделения ФПС и ГПС Алтайского края, а также другие виды пожарной охраны, деятельность которых координирует ГПС.

Наиболее характерные ЧС для Российской Федерации в последние годы

природные ЧС

пожары



наводнения



ураганы, смерчи

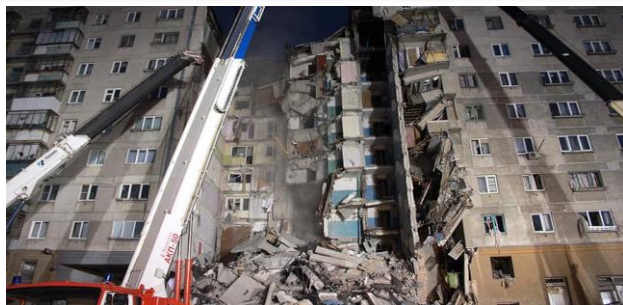


техногенные ЧС

пожары



взрывы бытового газа



разрушение зданий

